

msi

USER GUIDE

Gaming

Content Creation

Business & Productivity



MSI

UŽIVATELSKÁ PŘÍRUČKA

DOTYKOVÉ PERO MSI

Obsah

Informace o autorských právech a ochranných známkách	1-4
Historie revízií	1-4
Prohlášení FCC o rádiovém rušení třídy B.....	1-5
Podmínky FCC.....	1-5
Prohlášení o vystavení záření RF	1-6
Prohlášení o shodě CE	1-7
Prohlášení WEEE	1-7
Úvod	2-1
Vybalení.....	2-2
Přehled produktu	2-3
Přehled rozebrání zařízení.....	2-5
Přehled sestavení zařízení	2-7
Technické údaje	2-9
Začínáme	3-1
Nastavení připojení Bluetooth	3-2
Aktivace připojení Bluetooth	3-2
Než začnete používat proaktivní stylus MSI Pen 2	3-4
Použití.....	3-4
Nastavení připojení funkce přizpůsobení	3-5
Přístup k aplikaci pro ovládání proaktivního stylusu MSI Pen 2	3-5
Začínáme se správou baterie proaktivního stylusu MSI Pen 2.....	3-7

Informace o autorských právech a ochranných známkách

Všechny zde zmíněné známky a názvy mohou být ochranné známky příslušných vlastníků. Neposkytujeme žádnou výslovnou ani konkludentní záruku přesnosti či úplnosti. Vyhrazujeme si právo měnit tento dokument bez předchozího upozornění

Historie revizí

- ▶ Verze: 1.1
- ▶ Datum: 10, 2024

Prohlášení FCC o rádiovém rušení třídy B



Toto zařízení bylo testováno a splňuje limity pro digitální zařízení třídy B podle předpisů FCC, část 15. Tato omezení mají poskytnout rozumnou ochranu před škodlivým rušením pro instalace v obytných prostorech.

Zařízení vytváří, používá a vyzařuje elektromagnetické záření na rádiových frekvencích a při zanedbání pokynů pro instalaci a používání může způsobit nežádoucí rušení rozhlasového a televizního vysílání. Ale neexistuje žádná záruka, že v konkrétní instalaci nedojde k rušení. Pokud skutečně dochází k rušení rozhlasového či televizního přijímu, jehož vznik lze jednoznačně určit vypínáním a zapínáním přístroje, doporučujeme uživateli, aby se pokusil rušení omezit některým z následujících opatření:

- ▶ Změňte polohu nebo orientaci přijímové antény.
- ▶ Umístěte zařízení dále od přijímače.
- ▶ Připojte zařízení do jiného zásuvkového okruhu, než ke kterému je připojen přijímač.

NOTE

- ▶ V případě jakýchkoli změn nebo úprav tohoto zařízení, které nebyly výslovně schváleny stranou odpovědnou za shodu, hrozí uživateli ztráta oprávnění k provozování zařízení.
- ▶ Aby byly dodrženy limity vyzařování, musejí být používány stíněné kabely rozhraní a napájecí kabel (pokud jsou součástí zapojení).

Podmínky FCC

Toto zařízení splňuje podmínky části 15 směrnic FCC. Provoz vyžaduje splnění následujících dvou podmínek:

- ▶ Zařízení nesmí způsobovat škodlivé rušení.
- ▶ Zařízení musí akceptovat jakékoli rušivé signály včetně poruch, které mohou mít za následek neočekávanou funkci.

Prohlášení o vystavení záření RF

Tento produkt splňuje limitům radiofrekvenčního záření FCC nastaveným pro nekontrolovaný prostředí a je bezpečný k zamýšlenému provozu, jak popisuje tato příručka. Dalšího snížení působení RF záření lze dosáhnout, pokud bude produkt uchovávan co nejdále od těla uživatele nebo nastaven na nízký výstupní výkon, pokud je taková funkce k dispozici.

Kanada, oznámení podle normy Industry Canada (IC)

Toto zařízení splňuje podmínky Industry Canada výjimky z licence norem RSS.

Toto digitální zařízení třídy B splňuje kanadské normy ICES-003 a CAN ICES-3(B)/NMB-3(B).

Provoz vyžaduje splnění následujících dvou podmínek:

(1) toto zařízení nesmí způsobovat rušení a (2) toto zařízení musí přijmout jakékoli rušení, včetně rušení, které může vyvolat nežádoucí fungování zařízení. ID IC pro toto z ařízení je xxxxx-xxxxxx.

Tento přístroj splňuje limity pro vystavení záření FCC stanovené pro nekontrolovaná prostředí. Koncoví uživatelé musí postupovat podle konkrétních provozních instrukcí, aby dodrželi příslušné plnění limitů pro RF. Pokud chcete dodržovat limity FCC, postupujte podle provozní instrukcí uvedených v této příručce.

Prohlášení o shodě CE



Toto zařízení splňuje základní požadavky a další příslušná ustanovení evropské směrnice.

Předpisy týkající se baterií



Evropská unie: Je zakázáno vyhazovat baterie, bateriové články a akumulátory do netříděného domácího dopadu. Postupujte podle místních zákonů a k jejich vrácení, recyklaci či likvidaci využijte veřejného sběrného systému.



廢電池請回收

BSMI: Pro zajištění lepší ochrany životního prostředí musí být zajištěn samostatný sběr použitých baterií k likvidaci nebo recyklaci.

Kalifornie, USA: Knoflíkový článek může obsahovat perchlorát a při recyklaci či likvidaci v Kalifornii vyžaduje speciální zpracování.

Další informace najdete na webové stránce: <https://dtsc.ca.gov/perchlorate/>

Bezpečnostní zásady používání lithiové baterie

Nebezpečí výbuchu při chybné výměně baterie. Vyměňte pouze za stejný nebo odpovídající typ doporučený výrobcem zařízení. Použité baterie zlikvidujte podle pokynů výrobce

Prohlášení WEEE



Evropská unie: Podle směrnice Evropské unie („EU“) o likvidaci elektrických a elektronických výrobků 2002/96/EC platné od 13. srpna 2005 je zakázáno likvidovat „elektrické a elektronické výrobky“ v běžném komunálním odpadu a výrobci elektronických výrobků, na které se tato směrnice vztahuje, budou povinni odebírat takové výrobky zpět po skončení jejich životnosti.

Úvod

Blahopřejeme uživateli tohoto proaktivního stylusu MSI Pen 2 s dokonalým designem. Při jeho používání budete mít k dispozici špičkové profesionální řešení. S hrdostí můžeme informovat naše zákazníky, že proaktivní stylus MSI Pen 2 prošel důkladným testováním a jeho kvalita se opírá o naši reputaci v souvislosti s nepřekonatelnou spolehlivostí a spokojeností zákazníků.

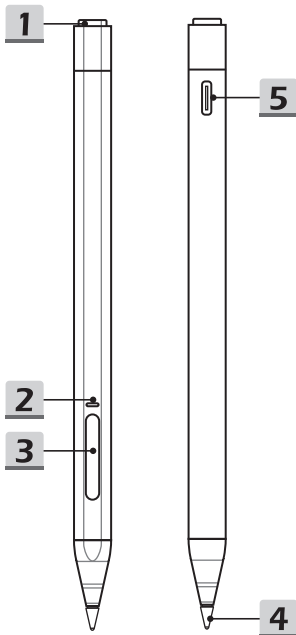
Vybalení

Nejdříve rozbalte krabici a pečlivě zkontrolujte veškeré položky. Pokud je některá položka poškozena nebo chybí, obraťte se ihned na prodejce. Rovněž uschovejte krabici a obalový materiál pro případ, že by bylo třeba v budoucnosti zařízení převážet. Krabice musí obsahovat následující položky:

- ▶ Proaktivní stylus MSI Pen 2
- ▶ Kabel USB typu C
- ▶ Hrot z grafitové tuhy
- ▶ Hrot pera POM

Přehled produktu

V této části jsou popsány základní části proaktivního stylusu MSI Pen 2. V této části se lépe seznámíte se vzhledem proaktivního stylusu MSI Pen 2, než ho začnete používat. Upozorňujeme, že uvedené obrázky jsou pouze orientační.



1. Tlačítko Bluetooth

Další informace o níže popsaném použití najdete v Kapitole 3 „Nastavení připojení Bluetooth“.

- Použití na dokumenty:
Uživatel může s proaktivním stylusem MSI Pen 2 psát do dokumentu.
 - Použití na webové stránce:
Při procházení webových stránek může uživatel používat proaktivní stylus MSI Pen 2 k ovládání.
 - Použití k otevření aplikace Microsoft OneNote nebo Whiteboard:
Při používání pro podnikové účely může uživatel otevřít OneNote nebo Whiteboard.
 - Uživatelsky přizpůsobené funkce:
Další nastavení používání proaktivního stylusu MSI Pen 2 najdete v části „Nastavení funkce přizpůsobení“ kapitoly 3.
 - Funkce Bluetooth může provést spárování, jakmile se proaktivní stylus MSI Pen 2 dotkne obrazovky.
 - Po spárování Bluetooth je k dispozici haptická odezva.
- **POZNÁMKA:** Podpora pouze pro určité notebooky MSI, technické údaje každého modelu prosím překontrolujte pro označení „Podporuje MSI Pen 2“.

2. LED stavu baterie

Další informace o níže popsaném použití najdete v kapitole 3 „Začínáme se správou baterie proaktivního stylusu MSI Pen 2“.

- Při plně nabitě baterii se indikátor LED rozsvítí zeleně.
- Při nabíjení baterie nebo při jejím nízkém stavu se indikátor LED rozsvítí červeně.

3. Tlačítko gumy / výběru

V režimu psaní nebo kreslení se použije jako guma nebo funkce selektivního ukazovátka.

4. Hrot pera

Dodává se s grafitovým hrotem nebo hrotem POM.

- **POZNÁMKA:** Tělo pera neotáčejte, vytáhněte hrot přímo z pera a vložte nový.

5. Port USB typu C

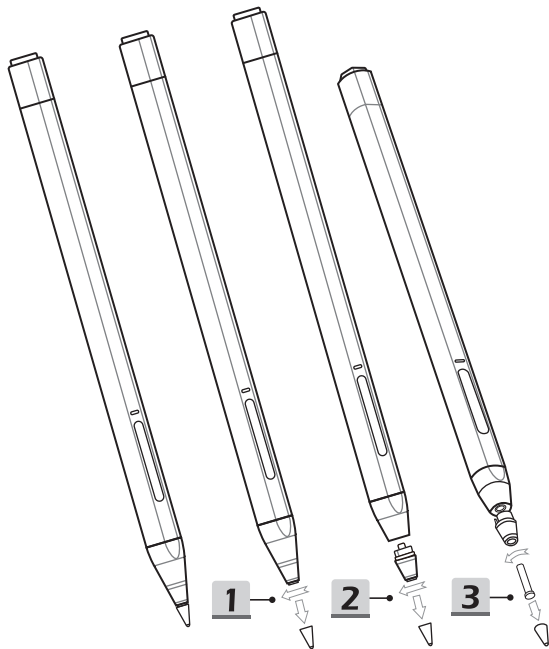
Kompatibilní se všemi USB typu C, kterými můžete proaktivní stylus MSI Pen 2 napájet.

- **POZNÁMKA:** Před prvním použitím nejprve proaktivní stylus MSI Pen 2 nabijte.

Přehled rozebrání zařízení

V této části najdete popis, jak proaktivní stylus MSI Pen 2 rozebrat.

Upozorňujeme, že uvedené obrázky jsou pouze orientační.

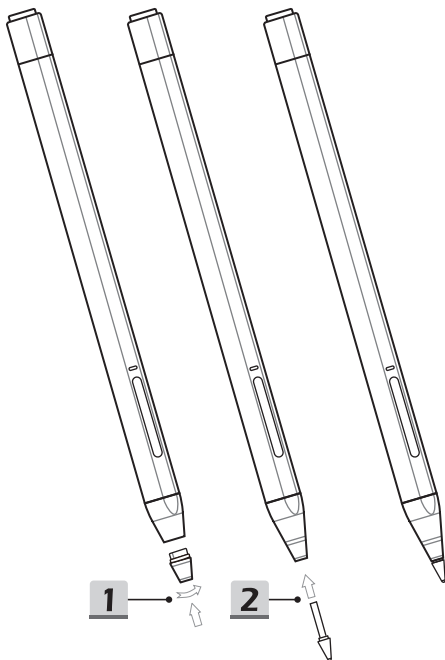


Výměna grafitové tuhy proaktivního stylusu MSI Pen 2.

1. Otočením krytky proti směru hodinových ručiček vyjměte grafitovou tuhu, pokud je zlomená.
2. Jakmile otočíte krytkou proti směru hodinových ručiček, dojde k vysunutí jádra stylusu.
3. Grafitová tuha se sama vysune, jakmile krytku povolíte.

Přehled sestavení zařízení

V této části najdete popis, jak proaktivní stylus MSI Pen 2 sestavit.
Upozorňujeme, že uvedené obrázky jsou pouze orientační.



Dokončete výměnu tuhy a sestavte proaktivní stylus MSI Pen 2.

1. Vsuňte krytku proaktivního stylusu MSI Pen 2 do těla stylusu a otáčejte jí po směru hodinových ručiček až do utažení.
2. Jakmile našroubujete krytku po směru hodinových ručiček, můžete grafitovou tuhu znovu vložit do proaktivního stylusu MSI Pen 2.

Technické údaje

Uvedené specifikace mají pouze informativní charakter a mohou se lišit nebo se změnit bez předchozího upozornění.

Podrobnosti o zakoupeném produktu najdete na oficiálním webu MSI (www.msi.com) nebo o ně požádejte místního prodejce.

Fyzické vlastnosti	
Rozměry	151,82 mm x Φ 9,2 mm
Hmotnost	14,52 g
Port V/V	
USB	1 x typ C
Komunikační port	
Bluetooth	Podporováno
Další příslušenství	
Kabel	1 x USB typ C
Hrot pera	<ul style="list-style-type: none">• 1 x grafitová tuha• 1 x POM

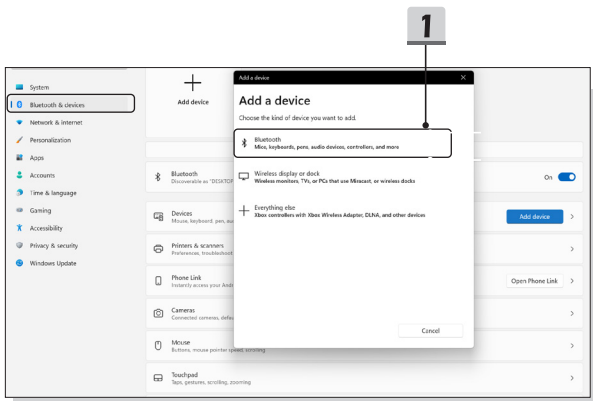
Začínáme

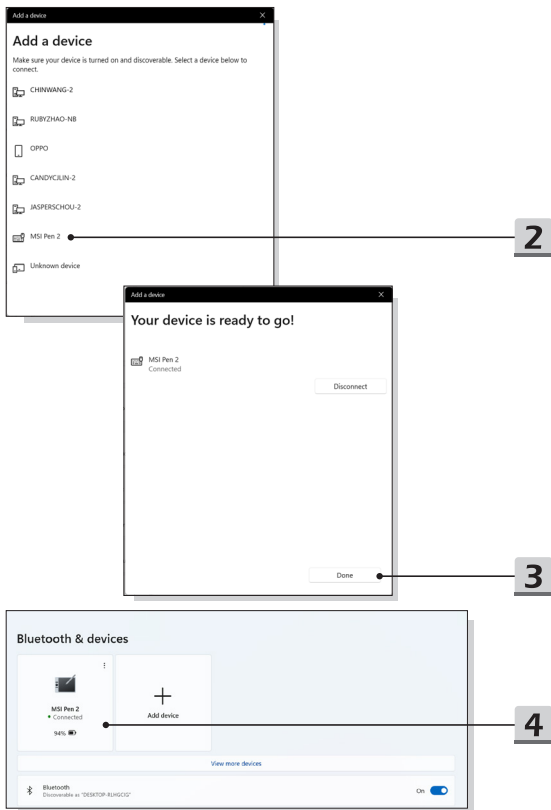
Nastavení připojení Bluetooth

Funkce Bluetooth může provést spárování, jakmile se proaktivní stylus MSI Pen 2 dotkne obrazovky.

Aktivace připojení Bluetooth

- ▶ Kontrola stavu připojení Bluetooth
Před nastavení připojení Bluetooth je nutné zkontrolovat, že je vypnutý Airplane mode.
 - Otevřete **Nastavení**, vyhledejte možnost [Zařízení] a klikněte na ni. Z nabídky **Zařízení** zvolte [Bluetooth a další zařízení].
 - Pro párování Bluetooth zařízení vyberte proaktivní stylus MSI Pen 2.
 - Párování proaktivního stylusu MSI Pen 2 dokončíte kliknutím na [Hotovo].





Než začnete používat proaktivní stylus MSI Pen 2

Novým uživatelům proaktivního stylusu MSI Pen 2 doporučujeme, aby ho začali používat podle níže uvedených schémat. Díky speciálnímu procesu dvojitého leptání má proaktivní stylus MSI Pen 2 vzhled úzké tužky. Navíc je velmi dobře vyvážené, proto se pohodlně drží.

Použití

- ▶ **Dálkové ovládání:** Proaktivní stylus MSI Pen 2 dokáže dálkově ovládat aplikace Microsoft Office: PowerPoint/Excel/ nebo PDF prezentace a prohlížení webu.
- ▶ **Rychlé spuštění aplikací:** Microsoft Office: OneNote ve firmách a Microsoft Office: White Board pro tvůrce.
- ▶ **Tloušťka čáry:** Proaktivní stylus MSI Pen 2 dokáže pracovat s různou tloušťkou, takže ho lze použít pro psaní poznámek i kreslení.
- ▶ **Přenositelnost:** Proaktivní stylus MSI Pen 2 lze magnetem přichytit k notebooku. Neztratí se vám a ochráníte ho před poškozením.
- ▶ **Úhel náklonu:** Proaktivní stylus MSI Pen 2 je možné při kreslení používat při maximálním náklonu 122° .
- ▶ **Provozní teplota:** Provozní teplota proaktivního stylusu MSI Pen 2 je 10°C až 45°C.
- ▶ **Ukazatel baterie:** Úroveň nabití baterie proaktivního stylusu MSI Pen 2 uživatel zjistí na hlavním panelu.
- ▶ **Životnost baterie:** Při 100% nabití baterie lze stylus používat nepřetržitě 32 hodin v režimu psaní.
- ▶ **LED ukazatel baterie:** Pokud ukazatel baterie proaktivního stylusu MSI Pen 2 zčervená, znamená to, že jej uživatel může používat do 5 minut.

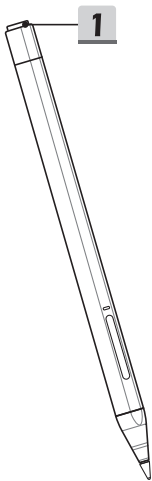
Nastavení připojení funkce přizpůsobení

Funkce přizpůsobení proaktivního stylusu MSI Pen 2 v aplikaci „MSI Pen Control“ (Ovládání Pera MSI).

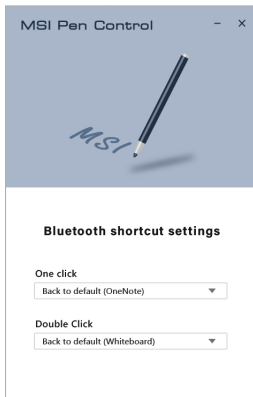
Podle kroků níže se přihlaste a nastavte svou Bluetooth zkratku pro proaktivní stylus MSI Pen 2.

Přístup k aplikaci pro ovládání proaktivního stylusu MSI Pen 2

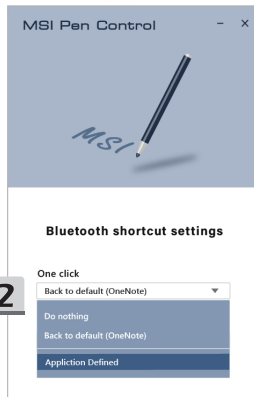
1. Stiskněte na 2 sekundy tlačítko Bluetooth. Tím spustíte aplikaci pro úpravy.
2. **Jedním kliknutím** a **Dvojím kliknutím** můžete přidat volitelné funkce z [Definované aplikace].
3. Funkce **jednoho kliknutí** ve výchozím nastavení je spojena s aplikací [OneNote].
4. Funkce **dvojitého kliknutí** ve výchozím nastavení je spojena s aplikací [Whiteboard].



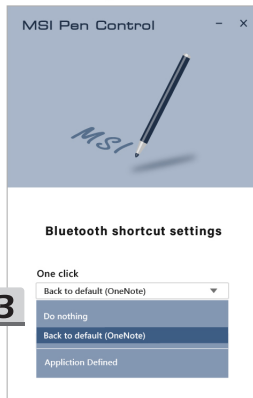
MSI Pen Control_main



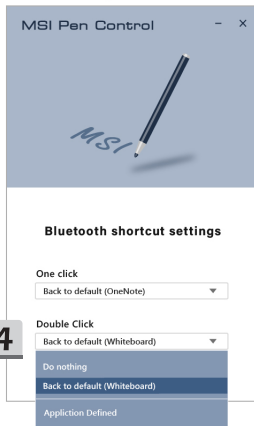
MSI Pen Control_Application Defined



MSI Pen Control_One Click



MSI Pen Control_Double click



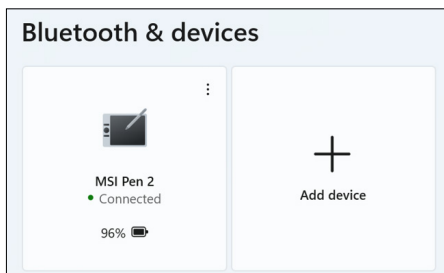
Začínáme se správou baterie proaktivního stylusu

MSI Pen 2

Uživatelům proaktivního stylusu MSI Pen 2 doporučujeme, aby prováděli správu baterie stylusu podle níže uvedených schémat.

Použití ukazatele baterie

- ▶ **Ukazatel úrovně nabití baterie:** Jakmile se uživatel dotkne proaktivním stylusem MSI Pen 2 obrazovky, zobrazí se na ovládacím panelu OS procento nabití baterie proaktivního stylusu MSI Pen 2. Zbývajících procenta baterie MSI Pen 2 budou zobrazena v nastavení funkce Bluetooth.



POZNÁMKA: Dobíjení baterie

- ▶ Doba dobít z 0 % na 80 %: 20 minut.
- ▶ Doba dobít z 0 % na 100 %: 40 minut.
- ▶ Při nabíjení po dobu 5 minut lze nepřetržitě psát po dobu 10,7 hodin (pouze v režimu psaní)
- ▶ Při nabíjení po dobu 10 minut lze nepřetržitě psát po dobu 22,5 hodin (pouze v režimu psaní)



MSI.COM



SUPPORT



SOCIAL MEDIA