




Dell Latitude E5270

Příručka majitele

Regulační model: P23T
Regulační typ: P23T001



Poznámky, upozornění a varování

-  **POZNÁMKA:** POZNÁMKA označuje důležité informace, které umožňují lepší využití počítače.
-  **VÝSTRAHA: UPOZORNĚNÍ** poukazuje na možnost poškození hardwaru nebo ztráty dat a poskytuje návod, jak se danému problému vyhnout.
-  **VAROVÁNÍ:** VAROVÁNÍ upozorňuje na potenciální nebezpečí poškození majetku, úrazu nebo smrti.

Copyright © 2015 Dell Inc. Všechna práva vyhrazena. Tento produkt je chráněn autorskými právy a právy na duševní vlastnictví Spojených států a mezinárodními právy. Dell™ a logo Dell jsou obchodní známky společnosti Dell Inc. ve Spojených státech a/nebo v jiných jurisdikcích. Všechny ostatní značky a názvy uvedené v tomto dokumentu mohou být obchodní známky příslušných společností.

2016 - 05

Rev. A01

Obsah

1 Manipulace uvnitř počítače.....	6
Bezpečnostní pokyny.....	6
Před manipulací uvnitř počítače.....	7
Vypnutí počítače.....	7
Po manipulaci uvnitř počítače.....	8
2 Demontáž a instalace součástí.....	9
Doporučené nástroje.....	9
Vložení karty SIM (Subscriber Identification Module).....	9
Vyjmutí karty SIM (Subscriber Identification Module).....	9
Sejmutí spodního krytu.....	10
Nasazení spodního krytu.....	10
Vyjmutí baterie.....	10
Vložení baterie.....	11
Demontáž sestavy pevného disku.....	11
Vyjmutí pevného disku z držáku.....	12
Montáž pevného disku do držáku pevného disku.....	13
Montáž sestavy pevného disku.....	13
Demontáž volitelného disku M.2 SSD (Solid State Drive).....	13
Montáž volitelné karty M.2 SSD.....	14
Demontáž volitelné karty PCIe SSD.....	14
Montáž volitelné karty PCIe SSD.....	15
Vyjmutí paměťového modulu.....	15
Vložení paměťového modulu.....	15
Demontáž karty WLAN.....	15
Montáž karty sítě WLAN.....	16
Removing the WWAN card.....	16
Montáž karty WWAN.....	17
Demontáž portu konektoru napájení.....	17
Montáž portu napájecího konektoru.....	18
Demontáž klávesnice.....	18
Instalace klávesnice.....	19
Demontáž sestavy displeje.....	19
Instalace sestavy displeje.....	20
Demontáž rámu doku.....	21
Montáž rámu doku.....	22
Vyjmutí desky volitelné čtečky karet SmartCard.....	22
Montáž desky volitelné čtečky karet SmartCard.....	23








Vyjmutí desky volitelné čtečky otisků prstů.....	23
Demontáž desky čtečky otisků prstů.....	24
Demontáž panelu LED.....	24
Montáž panelu LED.....	25
Demontáž sestavy chladiče.....	25
Montáž sestavy chladiče.....	26
Demontáž knoflíkové baterie.....	26
Montáž knoflíkové baterie.....	27
Vyjmutí reproduktorů.....	27
Instalace reproduktorů.....	28
Demontáž základní desky.....	28
Montáž základní desky.....	29
3 Možnosti nástroje Nastavení systému.....	30
Spouštěcí sekvence.....	30
Navigační klávesy.....	30
Přehled nástroje System Setup (Nastavení systému).....	31
Přístup do nastavení systému.....	31
Možnosti obrazovky obecné.....	31
Možnosti obrazovky System Configuration (Konfigurace systému).....	32
Možnosti obrazovky Video (Grafická karta).....	34
Možnosti obrazovky Security (Zabezpečení).....	34
Možnosti obrazovky Secure Boot.....	36
Možnosti obrazovky Intel Software Guard Extensions.....	37
Možnosti obrazovky Performance (Výkon).....	38
Možnost obrazovky Power Management (Správa napájení).....	38
Možnosti obrazovky POST Behavior (Chování POST).....	40
Možnost obrazovky Virtualization support (Podpora virtualizace).....	42
Možnosti obrazovky Wireless (Bezdrátové připojení).....	42
Možnosti obrazovky Maintenance (Údržba).....	43
Možnosti obrazovky System Log (Systémové protokoly).....	43
Aktualizace systému BIOS	43
Systémové heslo a heslo pro nastavení.....	44
Nastavení systémového hesla a hesla pro nastavení.....	44
Odstranění nebo změna stávajícího hesla k systému nebo nastavení.....	45
4 Technické specifikace.....	47
Specifikace systému.....	47
Specifikace procesoru.....	47
Specifikace paměti.....	48
Specifikace úložiště.....	48
Specifikace audia.....	48

Specifikace grafické karty.....	49
Specifikace kamery.....	49
Specifikace komunikace.....	49
Specifikace portů a konektorů.....	50
Specifikace bezkontaktní čipové karty.....	50
Specifikace obrazovky.....	50
Specifikace klávesnice.....	52
Specifikace dotykové podložky.....	52
Specifikace baterie.....	52
Specifikace adaptéru napájení.....	53
Specifikace rozměrů.....	53
Specifikace prostředí.....	53
5 Diagnostika.....	55
Rozšířená diagnostika vyhodnocení systému před jeho spuštěním (ePSA).....	55
Indikátory stavu zařízení.....	56
Indikátory stavu baterie.....	57
6 Kontaktování společnosti Dell.....	58

Manipulace uvnitř počítače

Bezpečnostní pokyny


Řiďte se těmito bezpečnostními pokyny, které pomohou ochránit počítač před případným poškozením a zajistí vaši bezpečnost. Pokud není uvedeno jinak, u každého postupu v tomto dokumentu se předpokládá splnění následujících podmínek:

- Přečetli jste si bezpečnostní informace dodané s počítačem.
 - Součást je možné nahradit nebo (v případě zakoupení samostatně) nainstalovat pomocí postupu pro odebrání provedeném v obráceném pořadí.
-  **VAROVÁNÍ:** Před otevřením panelů nebo krytu počítače odpojte všechny zdroje napájení. Po dokončení práce uvnitř počítače nainstalujte zpět všechny kryty, panely a šrouby předtím, než připojíte zdroje napájení.
-  **VAROVÁNÍ:** Před manipulací uvnitř počítače si přečtěte bezpečnostní pokyny dodané s počítačem. Další informace o vzorových bezpečnostních postupech naleznete na stránkách www.dell.com/regulatory_compliance
-  **VÝSTRAHA:** Mnohé z oprav smí provádět pouze certifikovaný servisní technik. Sami byste měli odstraňovat pouze menší problémy a provádět jednoduché opravy, k nimž vás opravňuje dokumentace k produktu nebo k nimž vás prostřednictvím internetu či telefonicky vyzve tým služeb a podpory. Na škody způsobené neoprávněným servisním zásahem se nevztahuje záruka. Přečtěte si bezpečnostní pokyny dodané s produktem a dodržujte je.
-  **VÝSTRAHA:** Aby nedošlo k elektrostatickému výboji, použijte uzemňovací náramek nebo se opakovaně dotýkejte nenatřeného kovového povrchu (například konektoru na zadní straně počítače).
-  **VÝSTRAHA:** Zacházejte se součástmi a kartami opatrně. Nedotýkejte se součástí ani kontaktů na kartě. Držte kartu za okraje nebo za montážní svorku. Součásti, jako je například procesor, držte za okraje, ne za kolíky.
-  **VÝSTRAHA:** Při odpojování kabelu vytahujte kabel za konektor nebo za vytahovací poutko, ne za vlastní kabel. Konektory některých kabelů mají upevňovací západku. Pokud odpojíte tento typ kabelu, před jeho vytažením západku zmáčkněte. Když oddělujete konektory od sebe, zarovnejte je tak, aby nedošlo k ohnutí kolíků. Také před připojením kabelu se ujistěte, že jsou oba konektory správně zarovnané.
-  **POZNÁMKA:** Barva počítače a některých součástí se může lišit od barev uvedených v tomto dokumentu.


Před manipulací uvnitř počítače

Aby nedošlo k poškození počítače, před manipulací s vnitřními součástmi počítače proveďte následující kroky.


1. Postupujte podle kroků uvedených v části [Bezpečnostní pokyny](#).
2. Ujistěte se, že je pracovní povrch rovný a čistý, aby nedošlo k poškrábání krytu počítače.
3. Vypněte počítač (viz část [Vypnutí počítače](#)).





 **VÝSTRAHA: Při odpojování síťového kabelu nejprve odpojte kabel od počítače a potom jej odpojte od síťového zařízení.**

4. Odpojte všechny síťové kabely od počítače.
5. Odpojte počítač a všechna připojená zařízení z elektrických zásuvek.
6. U odpojeného počítače stiskněte a podržte tlačítko napájení a uzemněte tak základní desku.
7. Sejměte kryt.

 **VÝSTRAHA: Před manipulací s vnitřními součástmi počítače proveďte uzemnění tím, že se dotknete nenatřené kovové plochy, jako například kovové části na zadní straně počítače. Během práce se opětovně dotýkejte nenatřené kovové plochy, abyste vybili statickou elektřinu, která by mohla interní součásti počítače poškodit.**


Vypnutí počítače

 **VÝSTRAHA: Aby nedošlo ke ztrátě dat, před vypnutím počítače uložte a zavřete všechny otevřené soubory a ukončete všechny spuštěné aplikace.**


1. Vypnutí počítače:
 - V systému Windows 10 (pomocí dotykového zařízení nebo myši):
 1. Klikněte nebo klepněte na .
 2. Klikněte nebo klepněte na  a poté klikněte nebo klepněte na možnost **Vypnout**.
 - V systému Windows 8 (pomocí dotykového zařízení):
 1. Přejetím prstem od středu k pravému okraji obrazovky otevřete nabídku **Ovládací tlačítka**, kde vyberete tlačítko **Nastavení**.
 2. Klepnutím  a pak klepněte na možnost **Vypnout**.
 - Windows 8 (pomocí myši)
 1. Umístěte ukazatel myši do pravého horního rohu obrazovky a klikněte na tlačítko **Nastavení**.
 2. Klikněte na  a poté na možnost **Vypnout**.
 - Windows 7:
 1. Klikněte na tlačítko **Start**.
 2. Klikněte na tlačítko **Vypnout**.
2. Ujistěte se, že je vypnutý počítač i veškerá další připojená zařízení. Pokud se počítač a připojená zařízení při ukončení operačního systému automaticky nevypnou, vypněte je stiskem tlačítka napájení po dobu 6 vteřin.

Po manipulaci uvnitř počítače

Po dokončení montáže se ujistěte, že jsou připojena všechna externí zařízení, karty a kabely. Učiňte tak dříve, než zapnete počítač.

 **VÝSTRAHA: Aby nedošlo k poškození počítače, používejte pouze baterie určené pro tento počítač Dell. Nepoužívejte baterie určené pro jiné počítače Dell.**

1. Připojte veškerá externí zařízení, například replikátor portů nebo multimediální základnu, a nainstalujte všechny karty, například kartu ExpressCard.
2. Připojte k počítači všechny telefonní nebo síťové kabely.

 **VÝSTRAHA: Chcete-li připojit síťový kabel, nejprve připojte kabel do síťového zařízení a teprve poté do počítače.**

3. Vložte baterii.
4. Nasadte spodní kryt.
5. Připojte počítač a všechna připojená zařízení do elektrických zásuvek.
6. Zapněte počítač.

Demontáž a instalace součástí

V této části naleznete podrobné informace o postupu demontáže a montáže součástí z počítače.

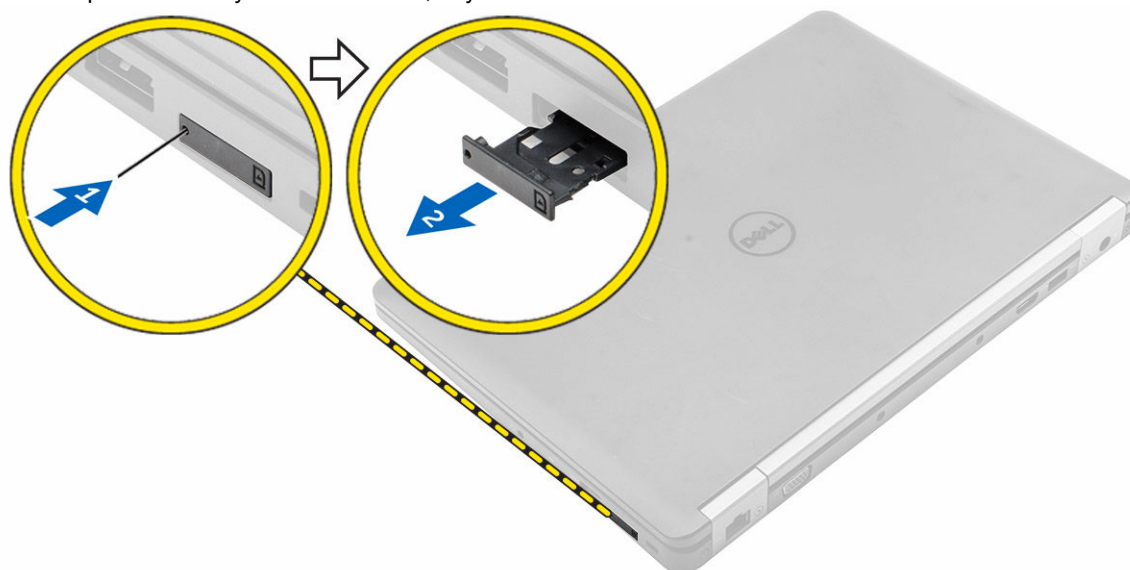
Doporučené nástroje

Postupy uvedené v tomto dokumentu vyžadují použití následujících nástrojů:

- malý plochý šroubovák,
- křížový šroubovák č. 0,
- křížový šroubovák č. 1,
- malá plastová jehla.

Vložení karty SIM (Subscriber Identification Module)

1. Postupujte podle pokynů v části [Před manipulací uvnitř počítače](#).
2. Do otvoru vložte papírovou sponku nebo nástroj na vyjmutí karty SIM a vysuňte přihrádku karty SIM [1].
3. Do přihrádky karty SIM vložte kartu SIM [2].
4. Zasuňte přihrádku karty SIM do slotu tak, aby zacvakla.



Vyjmutí karty SIM (Subscriber Identification Module)

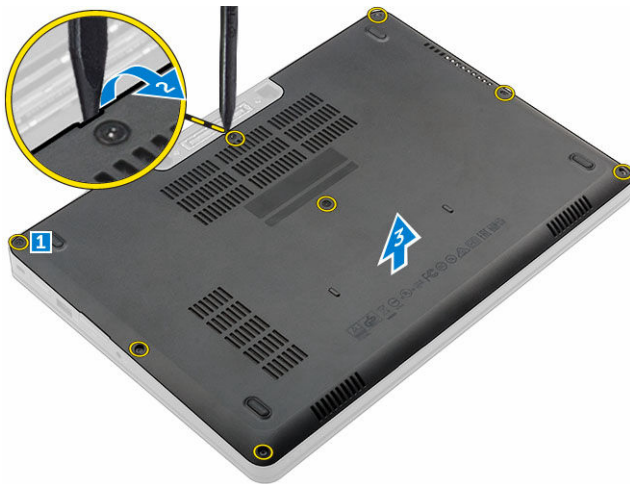
- △ **VÝSTRAHA:** Pokud kartu SIM vyjmete při zapnutém počítači, může dojít ke ztrátě dat nebo poškození karty. Ujistěte se, že je počítač vypnutý a že není připojen k síti.

1. Do otvoru na přihrádce karty SIM vložte papírovou sponku nebo nástroj na vyjmutí karty SIM.
2. Vyjměte kartu SIM z přihrádky karty SIM.
3. Zasuňte přihrádku karty SIM do slotu tak, aby zacvakla.

Sejmutí spodního krytu

1. Postupujte podle pokynů v části [Před manipulací uvnitř počítače](#).
2. Postup při sejmutí spodního krytu:
 - a. Uvolněte šrouby, kterými je připevněn spodní kryt k počítači [1].
 - b. Zvedněte spodní kryt za okraj a vyjměte ho z počítače [2, 3].

 **POZNÁMKA:** Ke zvednutí krytu z okrajů může být nutné použít plastovou jehlu.




Nasazení spodního krytu

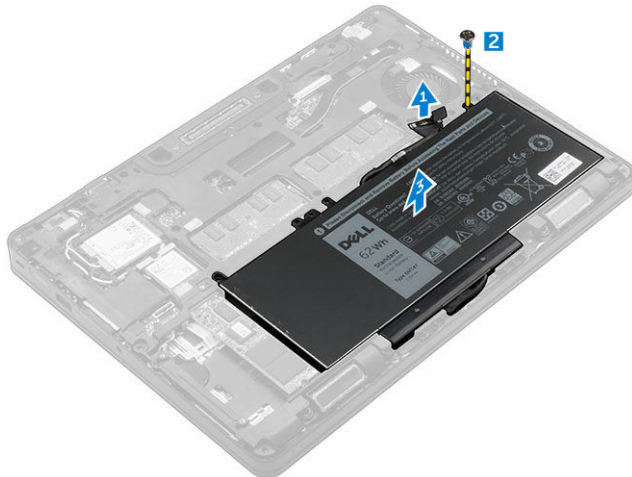
1. Zarovnejte spodní kryt s otvory pro šrouby na počítači.
2. Zatlačte na okraje krytu tak, aby zaklapl na místo.
3. Utáhněte šrouby, které připevňují spodní kryt k počítači.
4. Postupujte podle postupu v části [Po manipulaci uvnitř počítače](#).

Vyjmutí baterie


1. Postupujte podle pokynů v části [Před manipulací uvnitř počítače](#).
2. Sejměte [spodní kryt](#).
3. Vyjmutí baterie:
 - a. Odpojte kabel baterie od konektoru na základní desce [1].
 - b. Odstraňte šrouby připevňující baterii k počítači [2].

 **POZNÁMKA:** Počet šroubů se liší v závislosti na typu nainstalované baterie.


- c. Vyzvedněte baterii z počítače [3].




4. Uvolněte kabel z vodící drážky [1] a vyjměte ho z baterie [2].

 **POZNÁMKA:** Tento krok se týká pouze 4článekové baterie.


Vložení baterie

 **POZNÁMKA:** Pokud počítač podporuje 6článekovou baterii, nepodporuje pevný disk.

1. Připojte kabel baterie ke konektoru na baterii.
2. Protáhněte kabel baterie vodící drážkou na baterii.

 **POZNÁMKA:** Tento krok se týká pouze 4článekové baterie.

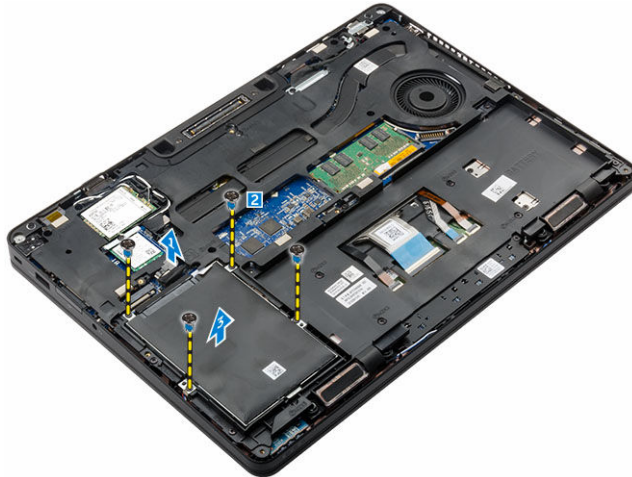
3. Vložte baterii do slotu v počítači.
4. Utáhněte šrouby a připevněte tak baterii k počítači.

 **POZNÁMKA:** Počet šroubů se liší v závislosti na typu nainstalované baterie.

5. Odpojte kabel baterie od konektoru na základní desce.
6. Nasaďte [spodní kryt](#).
7. Postupujte podle postupu v části [Po manipulaci uvnitř počítače](#).

Demontáž sestavy pevného disku

1. Postupujte podle pokynů v části [Před manipulací uvnitř počítače](#).
2. Demontujte následující součásti:
 - a. [spodní kryt](#)
 - b. [baterie](#)
3. Postup vyjmutí sestavy pevného disku:
 - a. Odpojte kabel pevného disku z konektoru na základní desce [1].
 - b. Vyjměte šrouby, kterými je sestava pevného disku připevněna k počítači [2].
 - c. Vyjměte sestavu pevného disku z počítače [3].

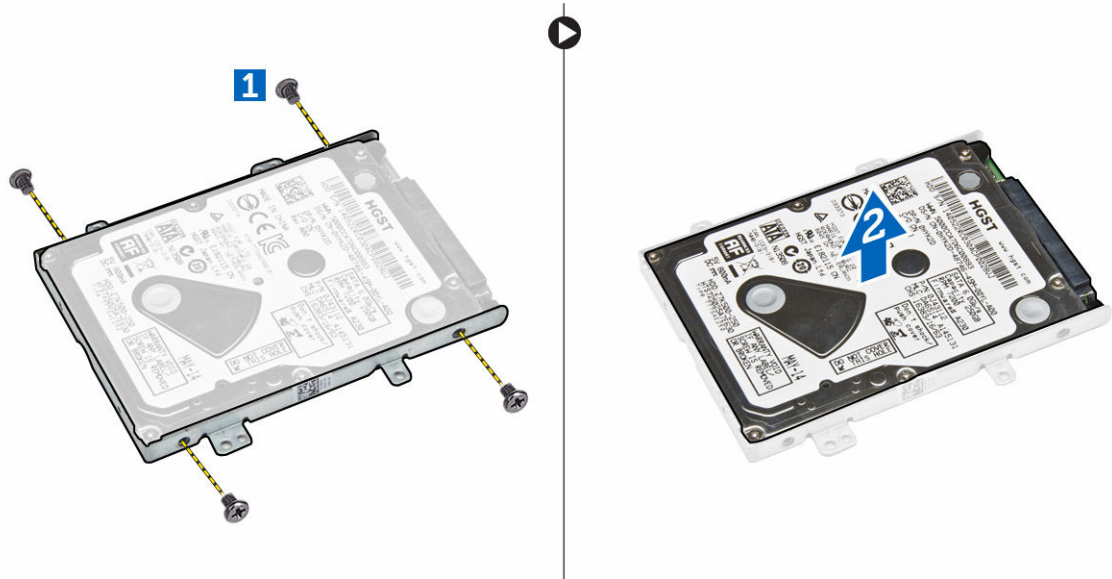


Vyjmutí pevného disku z držáku

1. Postupujte podle pokynů v části [Před manipulací uvnitř počítače](#).
2. Demontujte následující součásti:
 - a. [spodní kryt](#)
 - b. [baterie](#)
 - c. [sestava pevného disku](#)
3. Vytáhněte kabel pevného disku a odpojte ho tak od konektoru.



4. Odstraňte šrouby upevňující držák pevného disku k disku [1] a zvedněte pevný disk z držáku pevného disku [2].



Montáž pevného disku do držáku pevného disku

1. Zarovnejte otvory pro šrouby na pevném disku se šrouby na držáku pevného disku.
2. Vložte pevný disk do držáku pevného disku.
3. Utáhněte šrouby, a připevněte tak pevný disk k držáku pevného disku.
4. Namontujte následující součásti:
 - a. [sestava pevného disku](#)
 - b. [baterie](#)
 - c. [spodní kryt](#)
5. Postupujte podle pokynů v části [Po manipulaci uvnitř systému](#).

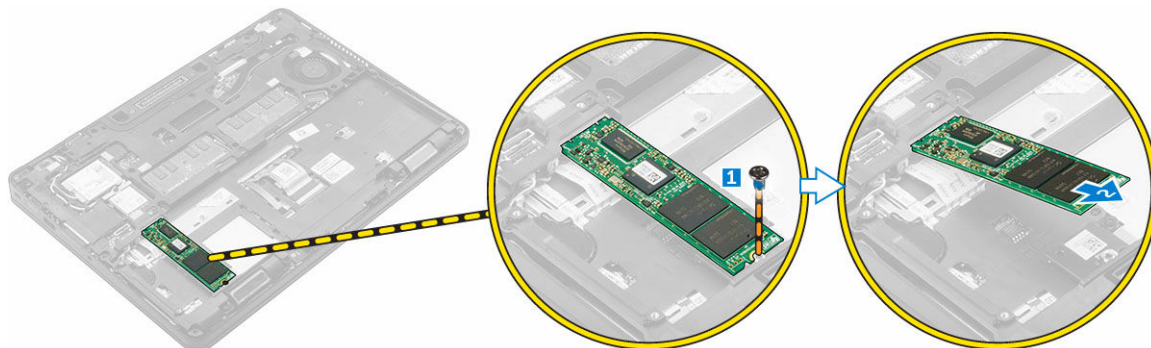
Montáž sestavy pevného disku

1. Zasuňte sestavu pevného disku do pozice v počítači.
2. Přišroubujte sestavu pevného disku k počítači.
3. Připojte kabel pevného disku ke konektoru na pevném disku a základní desce.
4. Namontujte následující součásti:
 - a. [baterie](#)
 - b. [spodní kryt](#)
5. Postupujte podle pokynů v části [Po manipulaci uvnitř systému](#).

Demontáž volitelného disku M.2 SSD (Solid State Drive)

1. Postupujte podle pokynů v části [Před manipulací uvnitř počítače](#).
2. Demontujte následující součásti:
 - a. [spodní kryt](#)
 - b. [baterie](#)
3. Postup demontáže disku SSD:

- a. Odstraňte šroubek, kterým je disk SSD připevněn k počítači [1].
- b. Vysuňte a vyjměte disk SSD z počítače [2].

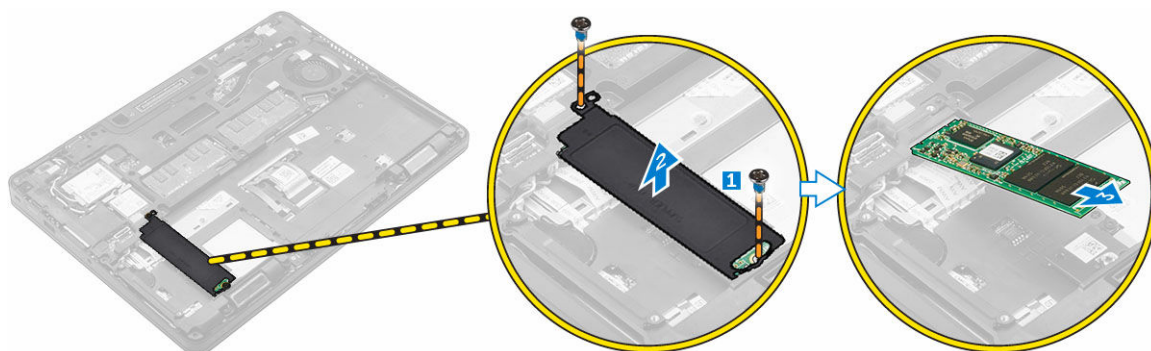


Montáž volitelné karty M.2 SSD

1. Vložte kartu SSD do konektoru v počítači.
2. Přišroubujte kartu SSD k počítači.
3. Namontujte následující součásti:
 - a. [baterie](#)
 - b. [spodní kryt](#)
4. Postupujte podle postupu v části [Po manipulaci uvnitř počítače](#).

Demontáž volitelné karty PCIe SSD

1. Postupujte podle pokynů v části [Před manipulací uvnitř počítače](#).
2. Demontujte následující součásti:
 - a. [spodní kryt](#)
 - b. [baterie](#)
3. Postup demontáže karty PCIe SSD:
 - a. Vyšroubujte šrouby, kterými je připevněn držák disku SSD k počítači [1].
 - b. Vyjměte držák disku SSD [2].
 - c. Vyjměte disk SSD z počítače [3].
 - d. Vyjměte tepelný polštářek z počítače.

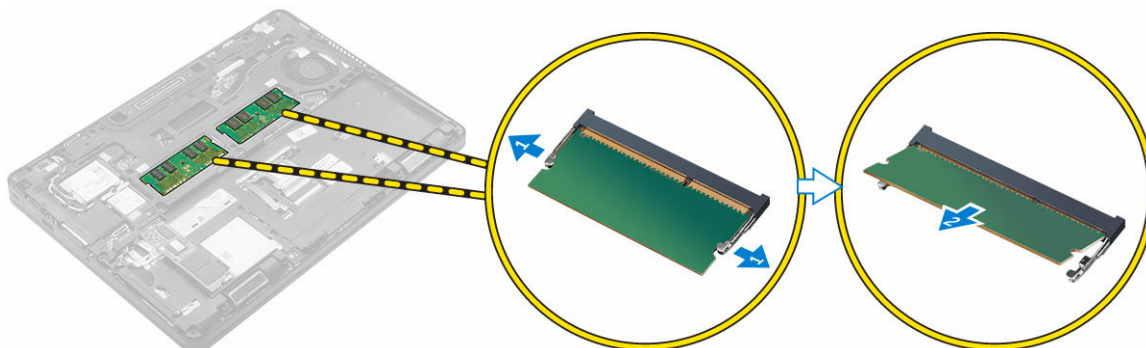


Montáž volitelné karty PCIe SSD

1. Vložte svorku SSD do slotu v počítači.
2. Utáhněte šroub, a připevněte tak svorku SSD k počítači.
3. Odlepte lepicí pásku a připevněte tepelný polštářek ke slotu v počítači.
4. Vložte kartu SSD do konektoru v počítači.
5. Umístěte držák SSD na kartu SSD, dotáhněte šrouby, a upevněte ji tak k počítači.
6. Namontujte následující součásti:
 - a. [baterie](#)
 - b. [spodní kryt](#)
7. Postupujte podle postupu v části [Po manipulaci uvnitř počítače](#).

Vyjmutí paměťového modulu

1. Postupujte podle pokynů v části [Před manipulací uvnitř počítače](#).
2. Demontujte následující součásti:
 - a. [spodní kryt](#)
 - b. [baterie](#)
3. Vytáhněte svorky upevňující paměťový modul tak, aby se modul uvolnil [1].
4. Vyjměte paměťový modul ze základní desky [2].



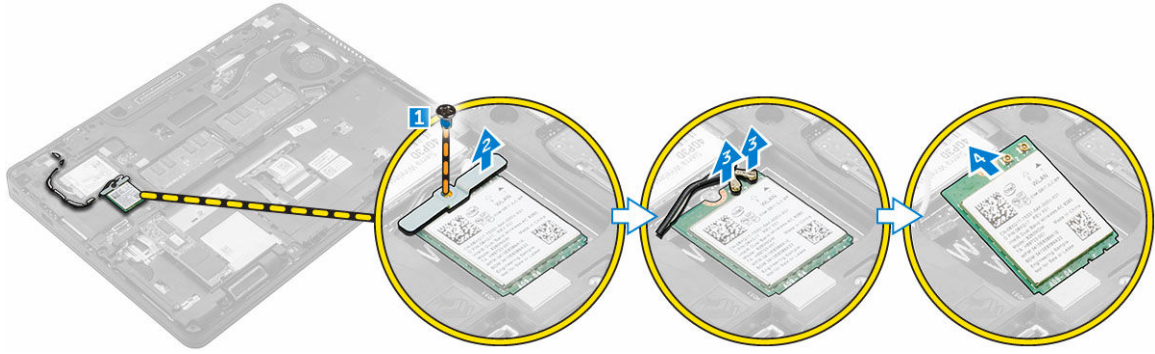
Vložení paměťového modulu

1. Vložte paměťový modul do patice paměťového modulu tak, aby ho zajišťovaly svorky.
2. Namontujte následující součásti:
 - a. [baterie](#)
 - b. [spodní kryt](#)
3. Postupujte podle pokynů v části [Po manipulaci uvnitř počítače](#).

Demontáž karty WLAN

1. Postupujte podle pokynů v části [Před manipulací uvnitř počítače](#).
2. Demontujte následující součásti:
 - a. [spodní kryt](#)

- b. [baterie](#)
- 3. Postup demontáže karty WLAN:
 - a. Vyjměte šroub, který upevňuje kovový držák ke kartě WLAN [1].
 - b. Vyjměte kovový držák [2].
 - c. Odpojte kabely desky WLAN od konektorů na kartě WLAN [3].
 - d. Uvolněte kabely WLAN z vodící drážky
 - e. Vyjměte kartu WLAN z počítače [4].

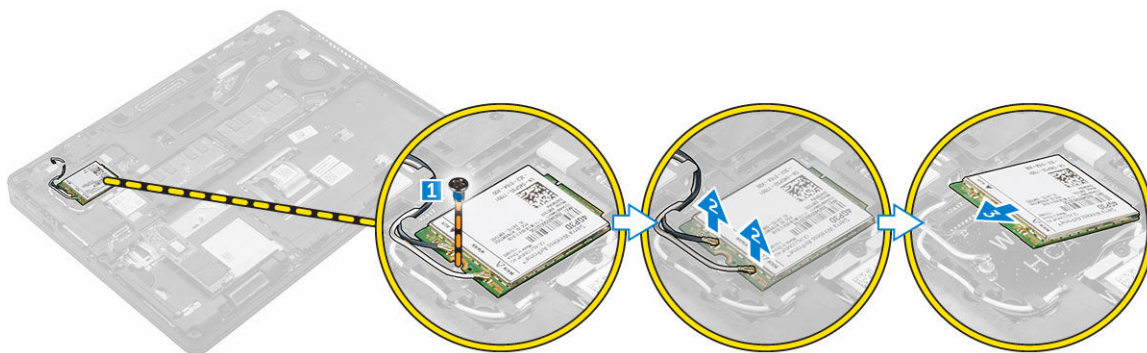


Montáž karty síť WLAN

1. Vložte kartu WLAN do slotu v počítači.
2. Protáhněte kabely WLAN vodící drážkou.
3. Připojte kabely WLAN ke konektorům na kartě WLAN.
4. Umístěte kovový držák a utáhněte šroub, čímž držák připevníte k počítači.
5. Namontujte následující součásti:
 - a. [baterie](#)
 - b. [spodní kryt](#)
6. Postupujte podle pokynů v části [Po manipulaci uvnitř systému](#).

Removing the WWAN card

1. Postupujte podle pokynů v části [Před manipulací uvnitř počítače](#).
2. Demontujte následující součásti:
 - a. [spodní kryt](#)
 - b. [baterie](#)
3. Postup demontáže karty WWAN:
 - a. Vyšroubujte šroub, který upevňuje kartu WWAN [1].
 - b. Odpojte kabely desky WWAN od konektorů na kartě WWAN [2].
 - c. Uvolněte kabely karty WWAN z vodící drážky.
 - d. Vyjměte kartu WWAN z počítače [3].

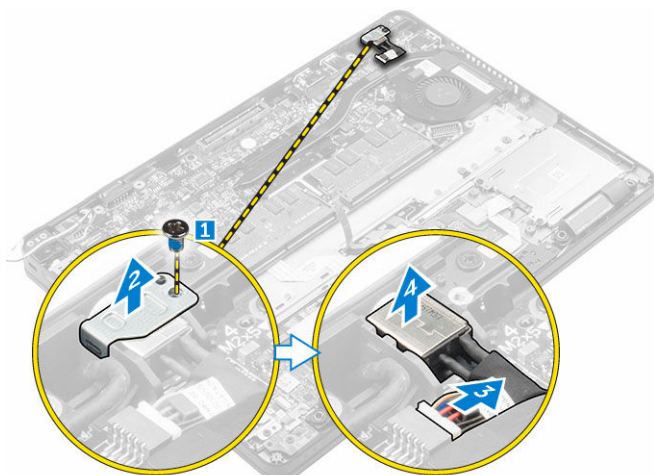


Montáž karty WWAN

1. Vložte kartu WWAN do slotu v počítači.
2. Protáhněte kabely WWAN vodící drážkou.
3. Připojte kabely WWAN ke konektoru na kartě WWAN.
4. Zašroubujte šroub, čímž připevníte kartu WWAN k počítači.
5. Namontujte následující součásti:
 - a. [baterie](#)
 - b. [spodní kryt](#)
6. Postupujte podle postupu v části [Po manipulaci uvnitř počítače](#).

Demontáž portu konektoru napájení

1. Postupujte podle pokynů v části [Před manipulací uvnitř počítače](#).
2. Demontujte následující součásti:
 - a. [spodní kryt](#)
 - b. [baterie](#)
 - c. [rám doku](#)
3. Postup vyjmutí portu konektoru napájení:
 - a. Odstraňte šroub, a uvolněte tak kovový držák na portu konektoru napájení [1].
 - b. Vyjměte kovový držák z počítače [2].
 - c. Vyjměte port konektoru napájení z počítače [3].
 - d. Odpojte port konektoru napájení z počítače [4].

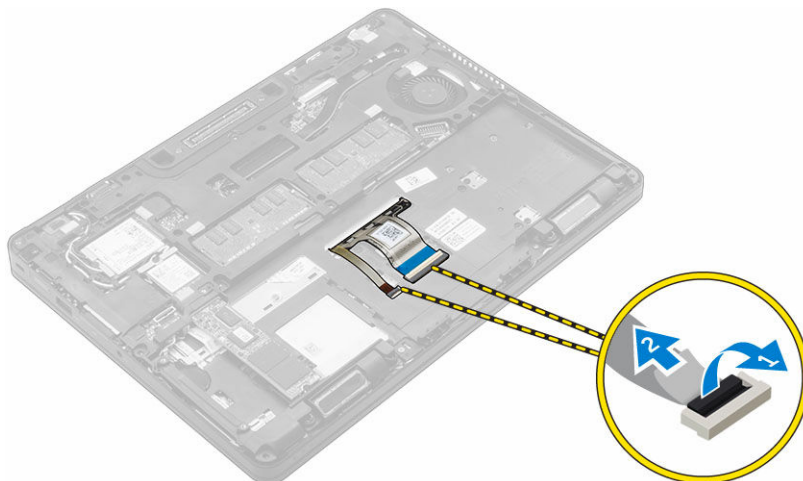


Montáž portu napájecího konektoru

1. Vložte port napájecího konektoru do slotu v počítači.
2. Vložte kovový držák na port napájecího konektoru.
3. Utáhněte šroubek, kterým je port konektoru napájení připojen k počítači.
4. Protáhněte kabel portu napájecího konektoru vodící drážkou.
5. Připojte kabel portu napájecího adaptéru ke konektoru na základní desce.
6. Namontujte následující součásti:
 - a. [rám doku](#)
 - b. [baterie](#)
 - c. [spodní kryt](#)
7. Postupujte podle postupu v části [Po manipulaci uvnitř počítače](#).

Demontáž klávesnice

1. Postupujte podle pokynů v části [Před manipulací uvnitř počítače](#).
2. Demontujte následující součásti:
 - a. [spodní kryt](#)
 - b. [baterie](#)
3. Odpojte kabely klávesnice od konektorů základní desky [1, 2].



4. Demontáž klávesnice:

- a. Pomocí plastové jehly zvedněte rám klávesnice od okrajů, a uvolněte ho tak z klávesnice [1, 2, 3].
- b. Odstraňte šrouby, kterými je připevněna klávesnice k počítači [4].
- c. Vyměňte klávesnici z počítače [5].



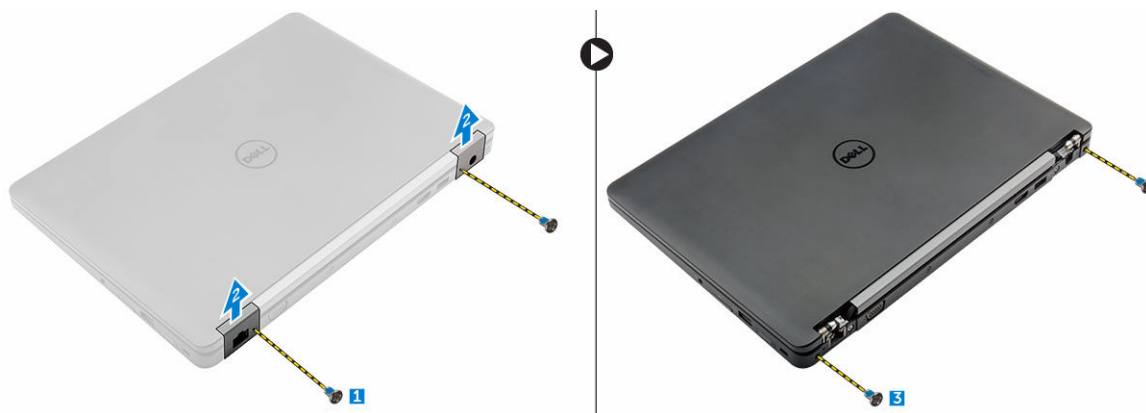
Instalace klávesnice

1. Zarovnejte klávesnici s otvory pro šrouby v počítači.
2. Upevněte klávesnici do počítače pomocí šroubů.
3. Zarovnejte rám klávesnice se západkami na počítači a zatlačte na něj tak, aby zaklapl na místo.
4. Připojte kabely klávesnice ke konektorům na základní desce.
5. Namontujte následující součásti:
 - a. [baterie](#)
 - b. [spodní kryt](#)
6. Postupujte podle pokynů v části [Po manipulaci uvnitř systému](#).

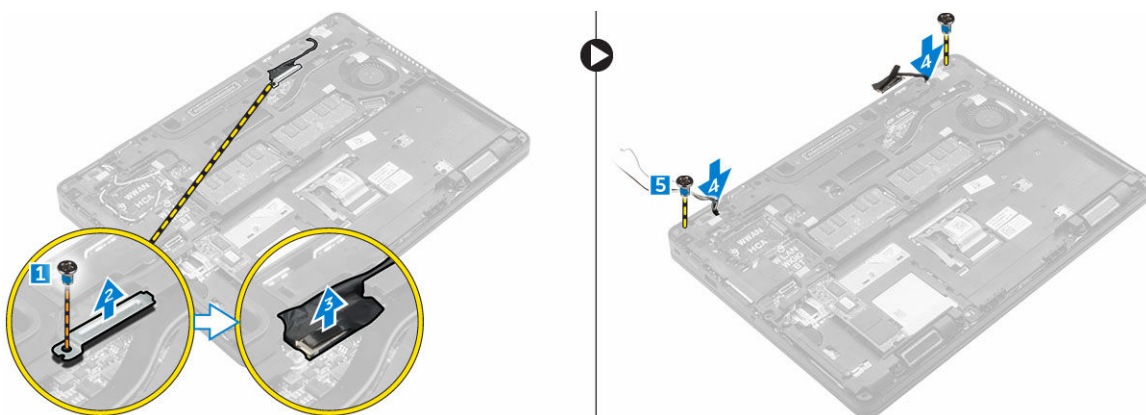
Demontáž sestavy displeje

1. Postupujte podle pokynů v části [Před manipulací uvnitř počítače](#).
2. Demontujte následující součásti:

- a. [spodní kryt](#)
 - b. [baterie](#)
 - c. [WLAN](#)
 - d. [WWAN](#)
3. Demontáž držáků závěsů displeje:
- a. Vyšroubujte šroub, kterým je držák závěsu displeje připevněn k počítači [1].
 - b. Vyjměte držák závěsu displeje z počítače [2].
 - c. Vyšroubujte šrouby, které připevňují sestavu displeje k počítači [3].



4. Odpojení kabelu displeje a vyjmutí sestavy displeje:
- a. Vyšroubujte šroub, kterým je držák kabelu displeje připevněn k počítači [1].
 - b. Odstraňte držák kabelu displeje, abyste získali přístup ke kabelu displeje [2].
 - c. Odpojte kabel displeje od základní desky [3].
 - d. Uvolněte kabely antény a kabel displeje z vodící drážky [4].
 - e. Odstraňte šrouby upevňující sestavu displeje a vyzvedněte ji z počítače [5].




Instalace sestavy displeje

1. Umístěte sestavu displeje tak, aby otvory pro šroubky správně přiléhaly k otvorům v počítači.
2. Utáhněte šroubky upevňující sestavu displeje k počítači.
3. Protáhněte kabel displeje vodící drážkou a anténní kabel protáhněte otvorem.
4. Připojte kabely antény a kabely displeje ke konektorům.
5. Umístěte držák kabelu displeje nad konektor a utáhněte šroub pro zajištění kabelu displeje k počítači.

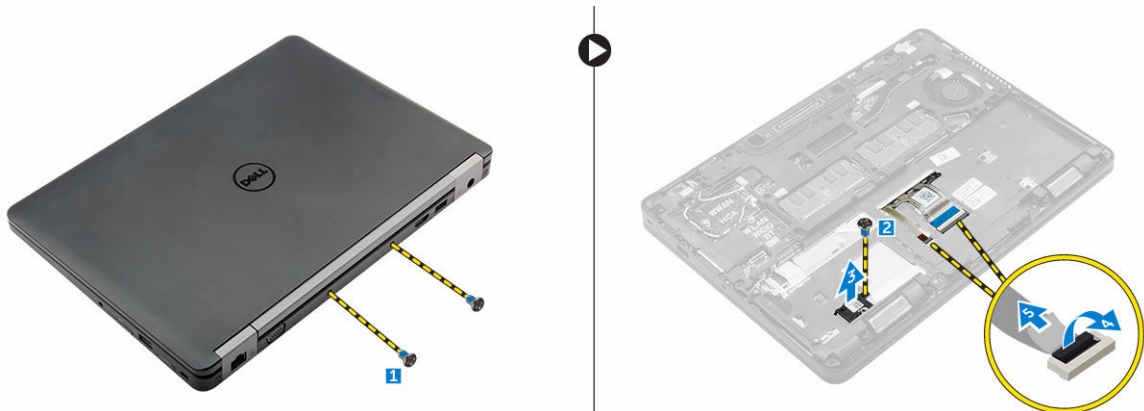
6. Umístěte kryt závěsu displeje a utáhněte šroub pro jeho připevnění k počítači.
7. Namontujte následující součásti:
 - a. [WLAN](#)
 - b. [WWAN](#)
 - c. [baterie](#)
 - d. [spodní kryt](#)
8. Postupujte podle postupu v části [Po manipulaci uvnitř počítače](#).

Demontáž rámu doku

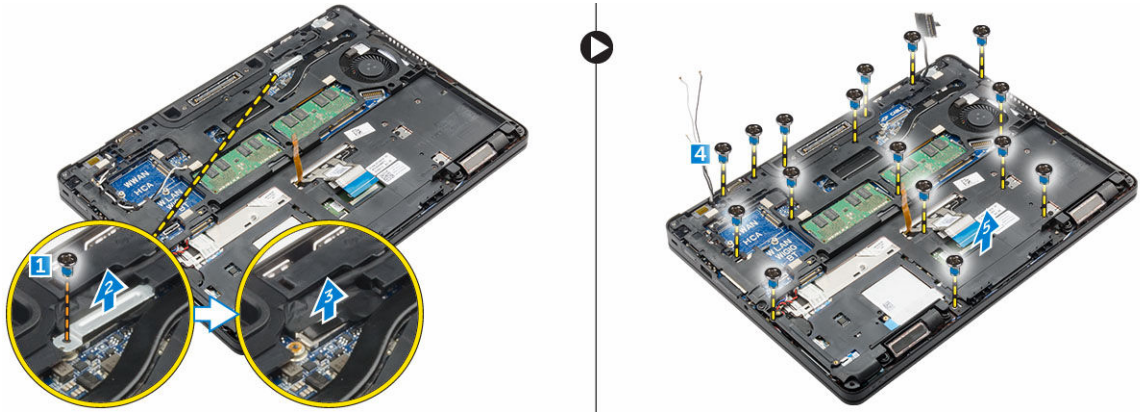
1. Postupujte podle pokynů v části [Před manipulací uvnitř počítače](#).
2. Demontujte následující součásti:
 - a. [spodní kryt](#)
 - b. [baterie](#)
 - c. [sestava pevného disku](#) nebo [M.2 SSD](#) nebo [PCIe SSD](#)
 - d. [karta WLAN](#)
 - e. [karta WWAN](#)
3. Vyjmutí konektoru rámu doku:
 - a. Odstraňte šrouby, kterými je rám doku připevněn k počítači [1].
 - b. Odstraňte šroub a zvedněte desku SSD z počítače [2, 3].

 **POZNÁMKA:** Krok 3b je vyžadován pouze v případě vyjmutí karty PCIe SSD.

- c. Odpojte kabely klávesnice [4, 5].



4. Vyjmutí rámu doku:
 - a. Odstraňte šroub a zvedněte kovový držák [1,2].
 - b. Odpojte kabel eDP [3].
 - c. Odstraňte šrouby, kterými je rám doku připevněn k počítači [4].
 - d. Zvedněte rám doku z počítače [5].



Montáž rámu doku

1. Umístěte rám doku na počítač a utáhněte šrouby.
2. Připojte kabel eDP.
3. Umístěte kovový držák a utáhněte šroub.
4. Připojte kabel klávesnice.
5. Umístěte desku SSD a zajistěte ji utažením šroubu.

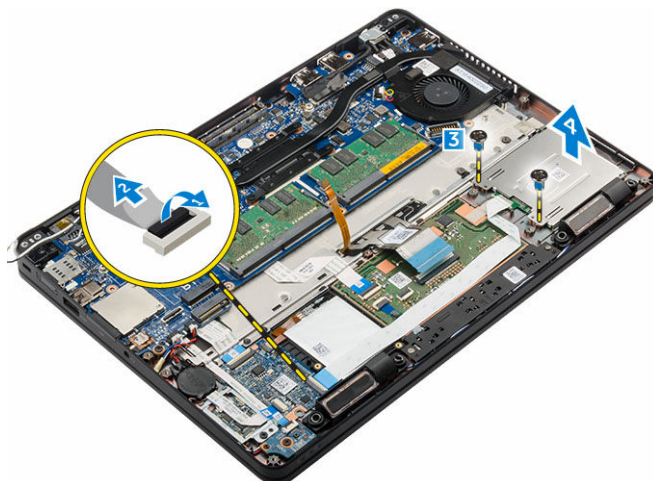


POZNÁMKA: Krok 5 je vyžadován pouze v případě vyjmutí karty PCIe SSD.

6. Utáhnutím šroubů upevněte rám doku k počítači.
7. Namontujte následující součásti:
 - a. [karta WWAN](#)
 - b. [karta WLAN](#)
 - c. [sestava pevného disku](#) nebo [M.2 SSD](#) nebo [PCIe SSD](#)
 - d. [baterie](#)
 - e. [spodní kryt](#)
8. Postupujte podle pokynů v části [Po manipulaci uvnitř systému](#).

Vyjmutí desky volitelné čtečky karet SmartCard

1. Postupujte podle pokynů v části [Před manipulací uvnitř počítače](#).
2. Demontujte následující součásti:
 - a. [spodní kryt](#)
 - b. [baterie](#)
 - c. [sestava pevného disku](#) nebo [M.2 SSD](#) nebo [PCIe SSD](#)
 - d. [rám doku](#)
3. Demontáž desky čtečky karet SmartCard:
 - a. Odpojte kabel desky čtečky karet SmartCard od desky USH [1, 2].
 - b. Sloupněte kabel z lepicí pásky.
 - c. Vyšroubujte šrouby, kterými je deska čtečky karet SmartCard připevněna k počítači [3].
 - d. Vyjměte desku čtečky karet SmartCard z počítače [4].

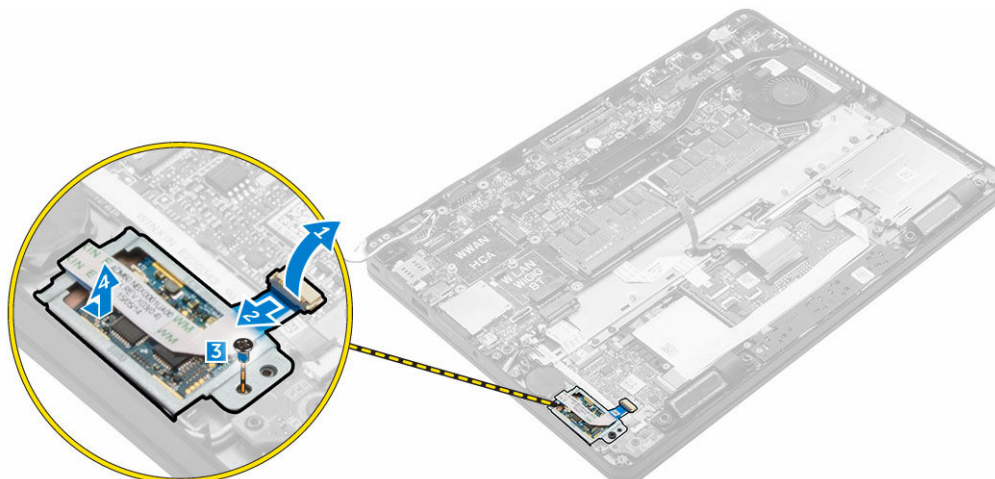


Montáž desky volitelné čtečky karet SmartCard

1. Vložte desku čtečky karet SmartCard do slotu v počítači.
2. Utáhněte šrouby, které připevňují desku čtečky karet SmartCard k počítači.
3. Připojte kabel čtečky karet SmartCard do konektoru na desce USH.
4. Namontujte následující součásti:
 - a. [rám doku](#)
 - b. [sestava pevného disku](#) nebo [M.2 SSD](#) nebo [PCIe SSD](#)
 - c. [baterie](#)
 - d. [spodní kryt](#)
5. Postupujte podle postupu v části [Po manipulaci uvnitř počítače](#).

Vyjmutí desky volitelné čtečky otisků prstů

1. Postupujte podle pokynů v části [Před manipulací uvnitř počítače](#).
2. Demontujte následující součásti:
 - a. [spodní kryt](#)
 - b. [baterie](#)
 - c. [sestava pevného disku](#) nebo [M.2 SSD](#) nebo [PCIe SSD](#)
 - d. [rám doku](#)
 - e. [karta WLAN](#)
 - f. [karta WWAN](#)
3. Vyjmutí desky čtečky otisků prstů
 - a. Odpojte kabel čtečky otisků prstů od desky čtečky otisků prstů [1, 2].
 - b. Vyšroubujte šroub, kterým je deska čtečky otisků prstů připevněna k počítači [3].
 - c. Zvedněte desku čtečky otisků prstů z počítače [4].

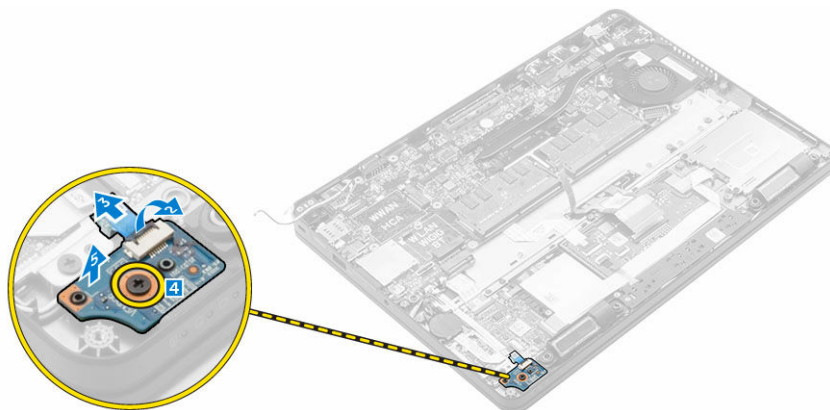


Demontáž desky čtečky otisků prstů

1. Vložte desku čtečky otisků prstů do slotu v počítači.
2. Připojte kabel čtečky otisků prstů k desce čtečky otisků prstů.
3. Umístěte kovový kryt na desku čtečky otisků prstů a utažením šroubu ji upevněte.
4. Namontujte následující součásti:
 - a. [sestava pevného disku](#) nebo [M.2 SSD](#) nebo [PCIe SSD](#)
 - b. [rám doku](#)
 - c. [karta WLAN](#)
 - d. [karta WWAN](#)
 - e. [baterie](#)
 - f. [spodní kryt](#)
5. Postupujte podle pokynů v části [Po manipulaci uvnitř systému](#).

Demontáž panelu LED

1. Postupujte podle pokynů v části [Před manipulací uvnitř počítače](#).
2. Demontujte následující součásti:
 - a. [spodní kryt](#)
 - b. [baterie](#)
 - c. [sestava pevného disku](#) nebo [M.2 SSD](#) nebo [PCIe SSD](#)
 - d. [rám doku](#)
3. Postup demontáže desky LED:
 - a. Odpojte kabel panelu LED od konektoru na desce LED [1, 2].
 - b. Odstraňte šroub, který připevňuje panel LED k počítači [3].
 - c. Vyjměte panel LED z počítače [4].

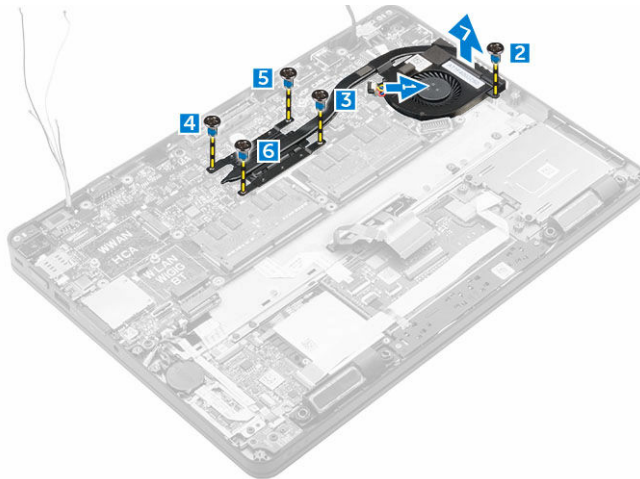


Montáž panelu LED

1. Vložte panel LED do slotu v počítači.
2. Utáhněte šroub, který desku LED upevňuje k počítači.
3. Připojte kabel desky LED do konektoru na desce LED.
4. Namontujte následující součásti:
 - a. [rám doku](#)
 - b. [sestava pevného disku](#) nebo [M.2 SSD](#) nebo [PCIe SSD](#)
 - c. [baterie](#)
 - d. [spodní kryt](#)
5. Postupujte podle postupu v části [Po manipulaci uvnitř počítače](#).

Demontáž sestavy chladiče

1. Postupujte podle pokynů v části [Před manipulací uvnitř počítače](#).
2. Demontujte následující součásti:
 - a. [spodní kryt](#)
 - b. [baterie](#)
 - c. [sestava pevného disku](#) nebo [M.2 SSD](#) nebo [PCIe SSD](#)
 - d. [WLAN](#)
 - e. [WWAN](#)
 - f. [rám doku](#)
3. Demontáž chladiče:
 - a. Odpojte kabel ventilátoru [1].
 - b. Odšroubujte šrouby, kterými je připevněna sestava chladiče k základní desce [2, 3, 4, 5, 6].
 - c. Zvedněte sestavu chladiče ze základní desky [7].

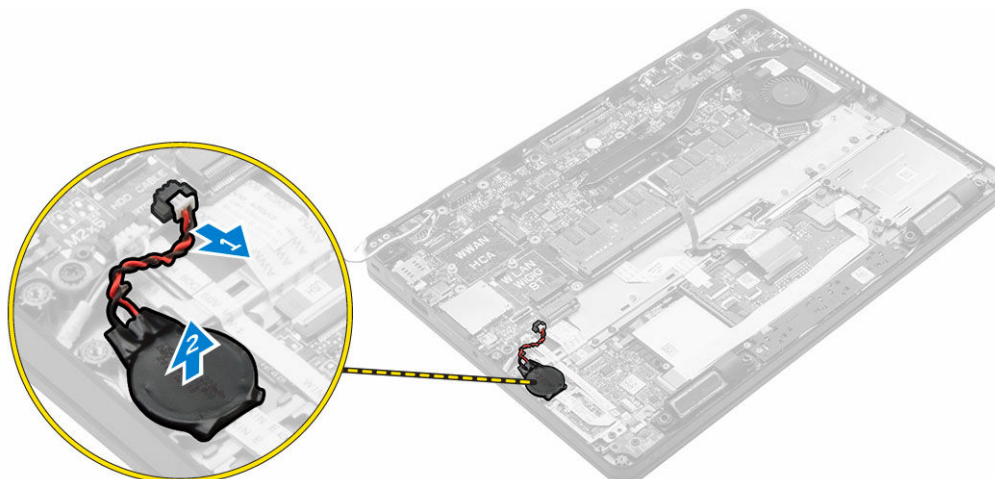


Montáž sestavy chladiče

1. Umístěte sestavu chladiče na základní desku a zarovnejte ji s držáky šroubů.
2. Pomocí jisticích šroubů sestavu chladiče upevněte k základní desce.
3. Připojte kabel ventilátoru ke konektoru na základní desce.
4. Namontujte následující součásti:
 - a. [rám doku](#)
 - b. [WWAN](#)
 - c. [WLAN](#)
 - d. [sestava pevného disku](#) nebo [M.2 SSD](#) nebo [PCIe SSD](#)
 - e. [baterie](#)
 - f. [spodní kryt](#)
5. Postupujte podle postupu v části [Po manipulaci uvnitř počítače](#).

Demontáž knoflíkové baterie

1. Postupujte podle pokynů v části [Před manipulací uvnitř počítače](#).
2. Demontujte následující součásti:
 - a. [spodní kryt](#)
 - b. [baterie](#)
3. Postup vyjmutí knoflíkové baterie:
 - a. Odpojte kabel knoflíkové baterie od konektoru na základní desce [1].
 - b. Zvedněte knoflíkovou baterii, aby se uvolnila z lepicí pásky, a vyjměte ji ze základní desky [2].

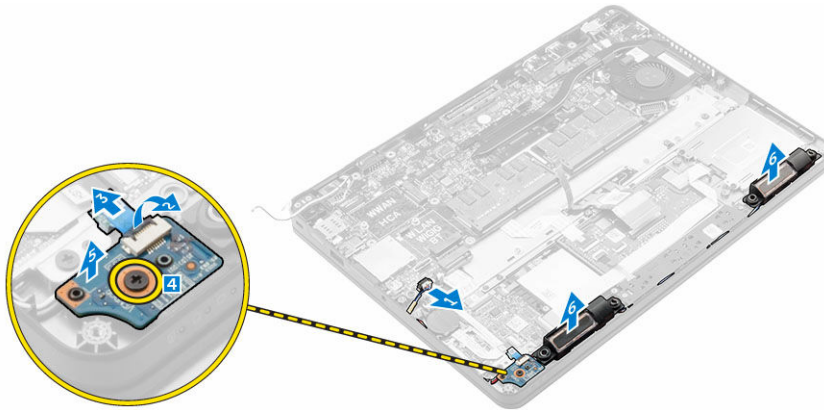


Montáž knoflíkové baterie

1. Vložte knoflíkovou baterii do slotu na základní desce.
2. Připojte kabel knoflíkové baterie do konektoru na základní desce.
3. Namontujte následující součásti:
 - a. [baterie](#)
 - b. [spodní kryt](#)
4. Postupujte podle postupu v části [Po manipulaci uvnitř počítače](#).

Vyjmutí reproduktorů

1. Postupujte podle pokynů v části [Před manipulací uvnitř počítače](#).
2. Demontujte následující součásti:
 - a. [spodní kryt](#)
 - b. [baterie](#)
 - c. [sestava pevného disku](#) nebo [M.2 SSD](#) nebo [PCIe SSD](#)
 - d. [WWAN](#)
 - e. [WLAN](#)
 - f. [rám doku](#)
3. Vyjmutí reproduktoru:
 - a. Odpojte kabel reproduktorů [1].
 - b. Zdvihněte západku a odpojte kabel [2, 3].
 - c. Vyšroubujte šroub [4].
 - d. Zdvihněte desku LED [5].
 - e. Vyjměte reproduktor z počítače [6].



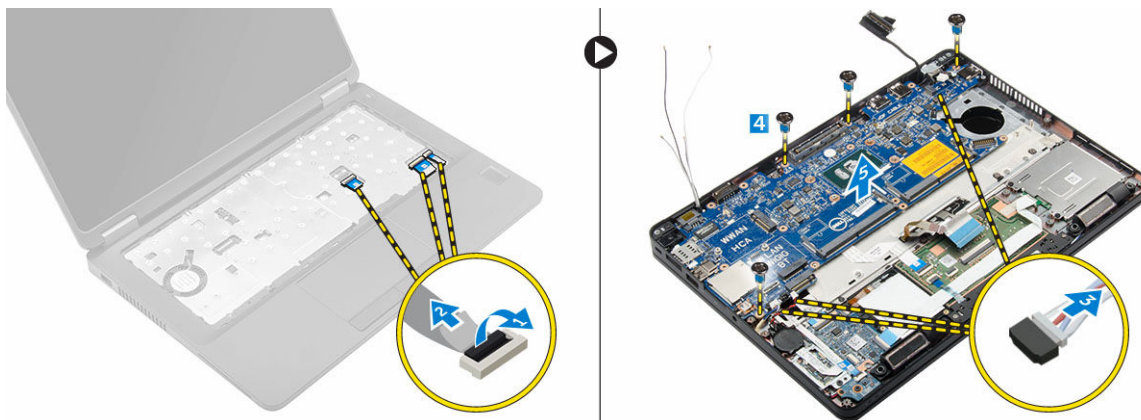
Instalace reproduktorů

1. Položte reproduktory na sloty na počítači.
2. Umístěte kartu LED.
3. Utáhněte šrouby upevňující kartu LED k počítači.
4. Protáhněte kabel reproduktoru ochrannými svorkami a vodící drážkou.
5. Připojte kabel reproduktoru ke konektoru na základní desce.
6. Namontujte následující součásti:
 - a. [rám doku](#)
 - b. [WLAN](#)
 - c. [WWAN](#)
 - d. [sestava pevného disku](#) nebo [M.2 SSD](#) nebo [PCIe SSD](#)
 - e. [baterie](#)
 - f. [spodní kryt](#)
7. Postupujte podle postupu v části [Po manipulaci uvnitř počítače](#).

Demontáž základní desky

1. Postupujte podle pokynů v části [Před manipulací uvnitř počítače](#).
2. Demontujte následující součásti:
 - a. [spodní kryt](#)
 - b. [baterie](#)
 - c. [paměť](#)
 - d. [sestava pevného disku](#) nebo [M.2 SSD](#) nebo [PCIe SSD](#)
 - e. [klávesnice](#)
 - f. [rám doku](#)
 - g. [WLAN](#)
 - h. [WWAN](#)
 - i. [sestava chladiče](#)
 - j. [port konektoru napájení](#)
3. Postup demontáže základní desky:
 - a. Zdvihněte západku a odpojte dotykové podložky a základní desky z počítače [1, 2].
 - b. Odpojte kabel reproduktoru a kabel eDP od základní desky [3].


- c. Odstraňte šrouby, které upevňují základní desku k počítači [4].
- d. Vyměňte základní desku z počítače [5].



Montáž základní desky

1. Zarovnejte základní desku s otvory pro šrouby na počítači.
2. Utáhněte šrouby, které připevňují základní desku k počítači.
3. Připojte kabel reproduktoru ke konektoru na základní desce a protáhněte ho vodicími drážkami.
4. Připojte kabel reproduktoru, konektoru napájení a knoflíkové baterie ke konektorům na základní desce:
5. Namontujte následující součásti:
 - a. [port konektoru napájení](#)
 - b. [WLAN](#)
 - c. [sestava chladiče](#)
 - d. [WWAN](#)
 - e. [rám doku](#)
 - f. [sestava pevného disku](#) nebo [M.2 SSD](#) nebo [PCIe SSD](#)
 - g. [klávesnice](#)
 - h. [paměťový modul](#)
 - i. [baterie](#)
 - j. [spodní kryt](#)
6. Postupujte podle postupu v části [Po manipulaci uvnitř počítače](#).

Možnosti nástroje Nastavení systému


 **POZNÁMKA:** V závislosti na počítači a nainstalovaných zařízeních nemusí být některé z uvedených položek k dispozici.

Spouštěcí sekvence

Sekvence spouštění umožňuje obejít pořadí spouštěcích zařízení nastavené v nástroji Nastavení systému a spouštět počítač přímo z vybraného zařízení (například optické jednotky nebo pevného disku). Během testu POST (Power-on Self Test) po zobrazení loga Dell máte k dispozici následující možnosti:

- Otevřete nabídku System Setup (Nastavení systému) stisknutím klávesy F2.
- Otevřete jednorázovou nabídku zavádění systému stisknutím klávesy F12.

Jednorázová nabídka zavádění systému obsahuje zařízení, ze kterých můžete spustit počítač a možnost diagnostiky. Možnosti nabídky zavádění jsou následující:


- Removable Drive (Vyjímatelný disk) (je-li k dispozici)
- STXXXX Drive (Jednotka STXXXX)
 -  **POZNÁMKA:** XXX představuje číslo jednotky SATA.
- Optická mechanika
- Diagnostika

 **POZNÁMKA:** Po výběru možnosti **Diagnostics (Diagnostika)** se zobrazí obrazovka **ePSA diagnostics (Diagnostika ePSA)**.

Na obrazovce s pořadím zavádění jsou k dispozici také možnosti přístupu na obrazovku nástroje Nastavení systému.


Navigační klávesy

V následující tabulce naleznete klávesy pro navigaci nastavením systému.

 **POZNÁMKA:** V případě většiny možností nastavení systému se provedené změny zaznamenají, ale použijí se až po restartu počítače.

Tabulka 1. Navigační klávesy

Klávesy	Navigace
Šipka nahoru	Přechod na předchozí pole.
Šipka dolů	Přechod na další pole.
Enter	Výběr hodnoty ve vybraném poli (je-li to možné) nebo přechod na odkaz v poli.
Mezerník	Rozbalení a sbalení rozevírací nabídky (je-li to možné).

Klávesy	Navigace
Tab	Přechod na další specifickou oblast.  POZNÁMKA: Pouze u standardního grafického prohlížeče.
Esc	Přechod na předchozí stránku až do dosažení hlavní obrazovky. Stiskem klávesy Esc na hlavní obrazovce zobrazíte výzvu k uložení všech neuložených změn a restartu systému.
F1	Zobrazení souboru s nápovědou k nástroji Nastavení systému.

Přehled nástroje System Setup (Nastavení systému)

Nástroj System Setup umožňuje provádět tyto činnosti:


- změnit informace o konfiguraci systému po přidání, změně nebo odebrání hardwaru v počítači;
- nastavit nebo změnit uživatelem volitelné možnosti, například heslo;
- zjistit aktuální velikost paměti nebo nastavit typ nainstalovaného pevného disku.


Než začnete nástroj System Setup používat, doporučujeme zapsat si informace z obrazovek tohoto nástroje pro pozdější potřebu.

 **VÝSTRAHA:** Pokud nejste pokročilý uživatel počítačových technologií, nastavení tohoto nástroje neměňte. Některé změny by mohly způsobit nesprávné fungování počítače.

Přístup do nastavení systému

1. Zapněte (nebo restartujte) počítač.
2. Po zobrazení bílého loga Dell ihned stiskněte klávesu F2.
Otevře se stránka System Setup (Nastavení systému).

 **POZNÁMKA:** Pokud budete čekat příliš dlouho a objeví se logo operačního systému, počkejte, dokud se nezobrazí plocha. Poté vypněte počítač a zkuste postup provést znovu.

 **POZNÁMKA:** Po zobrazení loga Dell můžete také stisknout klávesu F12 a poté vybrat možnost **BIOS setup (Nastavení systému BIOS)**.

Možnosti obrazovky obecné

V této sekci jsou uvedeny primární funkce hardwaru počítače.


Možnost	Popis
Systémové informace	<ul style="list-style-type: none"> • System Information (Informace o systému) – Zobrazí se verze systému BIOS, výrobní číslo, inventární číslo, štítek majitele, datum převzetí do vlastnictví, datum výroby a kód okamžité obsluhy. • Memory Information (Informace o paměti): Zobrazí se nainstalovaná paměť, dostupná paměť, rychlost paměti, režim kanálů paměti, technologie paměti, velikost paměti DIMM A a velikost paměti DIMM B. • Processor Information (Informace o procesoru): Zobrazí se typ procesoru, počet jader, ID procesoru, aktuální takt, minimální takt, maximální takt, mezipaměť L2 procesoru, mezipaměť L3 procesoru, možnost HT a 64bitovou technologii.

Možnost	Popis
	<ul style="list-style-type: none"> • Device Information (Informace o zařízení): Zobrazí se primární pevný disk, SATA-0, M.2PCIe SSD-0, dokovné zařízení eSATA, adresa LOM MAC, řadič videa, verze systému Video BIOS, paměť grafické karty, typ panelu, nativní rozlišení, řadič zvuku, zařízení WiFi, zařízení WiGig, mobilní zařízení, zařízení Bluetooth.
Battery Information	Zobrazuje stav baterie a typ napájecího adaptéru připojeného k počítači.
Boot Sequence	<p>Boot Sequence Umožňuje změnit pořadí, v jakém se počítač pokusí vyhledat operační systém. Možnosti jsou následující:</p> <ul style="list-style-type: none"> • UEFI: LITEON IT L8H-128V2G-11M.2 2280 128 GB <p>Boot List Options Slouží ke změně možností spouštěcího seznamu:</p> <ul style="list-style-type: none"> • Legacy (Zpětná kompatibilita) • UEFI (povoleno ve výchozím nastavení)
Advanced Boot Options	Tato volba umožňuje načítat starší alternativní paměti ROM. Ve výchozím nastavení je možnost Enable Legacy Option ROMs (Povolit starší alternativní paměti ROM) zakázána.
Date/Time	Slouží ke změně data a času.


Možnosti obrazovky System Configuration (Konfigurace systému)

Možnost	Popis
Integrated NIC	<p>Slouží ke konfiguraci integrované síťové karty. Možnosti jsou následující:</p> <ul style="list-style-type: none"> • Disabled (Neaktivní) • Enabled (Aktivní) • Enabled w/PXE (Aktivní s PXE) – Tato možnost je ve výchozím nastavení povolena.
Parallel Port	<p>Slouží ke konfiguraci paralelního portu u dokovací stanice. Možnosti jsou následující:</p> <ul style="list-style-type: none"> • Disabled (Neaktivní) • AT: Tato možnost je ve výchozím nastavení povolena. • PS2 • ECP
Serial Port	<p>Umožňuje konfiguraci integrovaného sériového portu. Možnosti jsou následující:</p> <ul style="list-style-type: none"> • Disabled (Neaktivní) • COM1: Tato možnost je ve výchozím nastavení povolena.

Možnost	<p>Popis</p> <ul style="list-style-type: none"> • COM2 • COM3 • COM4
SATA Operation	<p>Slouží ke konfiguraci interního řadiče pevného disku SATA. Možnosti jsou následující:</p> <ul style="list-style-type: none"> • Disabled (Neaktivní) • AHCI • RAID On (RAID aktivní): Tato možnost je ve výchozím nastavení povolena.
Drives	<p>Umožňuje konfiguraci SATA disků na základní desce. Všechny jednotky jsou ve výchozím nastavení povoleny. Možnosti jsou následující:</p> <ul style="list-style-type: none"> • SATA-0 • SATA-1 • SATA-2 • M.2 PCIe SSD-0
SMART Reporting	<p>Toto pole slouží ke kontrole, zda jsou během spouštění systému oznámeny chyby pro integrované jednotky. Tato technologie je součástí specifikace SMART (Self Monitoring Analysis and Reporting Technology). Tato možnost je ve výchozím nastavení zakázána.</p> <ul style="list-style-type: none"> • Enable SMART Reporting (Povolit hlášení SMART)
USB Configuration	<p>Toto pole slouží ke konfiguraci integrovaného řadiče USB. Jestliže je pole Boot Support (Podpora spouštění) povoleno, systém umožní spouštění z libovolného úložiště USB (pevné disky, paměťová jednotka, disketa).</p> <p>Pokud je port USB povolen, zařízení, které k němu připojíte, je povoleno a k dispozici pro operační systém.</p> <p>Pokud je port USB zakázán, operační systém nerozpozná žádné zařízení, které k němu připojíte.</p> <p>Možnosti jsou následující:</p> <ul style="list-style-type: none"> • Enable USB Boot Support (Povolit podporu spouštění z jednotky USB, ve výchozím nastavení povoleno) • Enable External USB Port (Povolit externí port USB, ve výchozím nastavení povoleno)
USB PowerShare	<p>Toto pole konfiguruje chování funkce USB PowerShare. Tato funkce vám umožňuje nabíjet externí zařízení pomocí uložené energie v baterii prostřednictvím portu USB PowerShare.</p>
Audio	<p>Tímto nastavením povolíte nebo zakážete integrovaný řadič zvuku. Ve výchozím nastavení je vybrána možnost Enable Audio (Povolit zvuk). Možnosti jsou následující:</p>






Možnost	Popis
	<ul style="list-style-type: none"> • Enable Microphone (Povolit mikrofon, ve výchozím nastavení povoleno) • Enable Internal Speaker (Povolit interní mikrofon, ve výchozím nastavení povoleno)
Keyboard Illumination	<p>V tomto poli můžete nastavit provozní režim funkce podsvícení klávesnice. Úroveň jasu klávesnice lze nastavovat v rozmezí od 0 % do 100 %. Možnosti jsou tyto:</p> <ul style="list-style-type: none"> • Disabled (Neaktivní) • Dim (Tlumené) • Bright (Jasně, ve výchozím nastavení povoleno)
Keyboard Backlight with AC	<p>Tato možnost nemá vliv na hlavní funkci podsvícení klávesnice. Podsvícení klávesnice bude i nadále podporovat různé úrovně podsvícení. Toto pole má efekt, když je vybráno podsvícení.</p>
Touchscreen	<p>Tato možnost řídí aktivaci a deaktivaci dotykové obrazovky.</p>
Unobtrusive Mode	<p>Pokud je tato možnost povolena, přestane po stisknutí kombinace kláves Fn+F7 systém vydávat veškeré světlo a zvuk. K normálnímu provozu se vrátíte opětovným stisknutím kláves Fn+F7. Tato možnost je ve výchozím nastavení zakázána.</p>
Miscellaneous Devices	<p>Slouží k povolení či zakázání následujících zařízení:</p> <ul style="list-style-type: none"> • Enable Camera (enabled by default) (Povolit kameru, ve výchozím nastavení povolena) • SD Card Read Only (Pouze čtečka paměťových karet) • Enable Hard Drive Free Fall Protection (Povolit ochranu pevného disku před volným pádem, ve výchozím nastavení povoleno) • Enable Media Card (Povolit paměťové karty) • Disable Media Card (Zakázat paměťovou kartu) <p> POZNÁMKA: Všechna zařízení jsou ve výchozím nastavení povolena.</p>


Možnosti obrazovky Video (Grafická karta)

Možnost	Popis
LCD Brightness	<p>Slouží k nastavení jasu displeje v závislosti na zdroji napájení (z baterie nebo ze sítě).</p> <p> POZNÁMKA: Nastavení grafické karty se zobrazí, pouze pokud je v systému nainstalována grafická karta.</p>

Možnosti obrazovky Security (Zabezpečení)


Možnost	Popis
Admin Password	<p>Slouží k nastavení, změně a smazání hesla správce.</p>

Možnost	Popis
	<p> POZNÁMKA: Heslo správce musíte nastavit před nastavením systémového hesla nebo hesla pro pevný disk. Odstraněním hesla správce se automaticky odstraní systémové heslo a heslo pro pevný disk.</p> <p> POZNÁMKA: Úspěšná změna hesla se projeví okamžitě.</p> <p>Výchozí nastavení: Not set (Nenastaveno)</p>
System Password	<p>Slouží k nastavení, změně a smazání hesla systému.</p> <p> POZNÁMKA: Úspěšná změna hesla se projeví okamžitě.</p> <p>Výchozí nastavení: Not set (Nenastaveno)</p>
Mini Card SSD Password	<p>Slouží k nastavení, změně a odstranění hesla Mini Card SSD.</p> <p> POZNÁMKA: Úspěšná změna hesla se projeví okamžitě.</p> <p>Výchozí nastavení: Not set (Nenastaveno)</p>
Strong Password	<p>Umožní vynutit, aby byly vždy nastavena silná hesla.</p> <p>Výchozí nastavení: Možnost Enable Strong Password (Povolit silné heslo) není vybrána.</p> <p> POZNÁMKA: Pokud je zapnuta možnost Strong Password (Silné heslo), musí heslo správce a systémové heslo obsahovat alespoň jedno velké písmeno, jedno malé písmeno a mít alespoň 8 znaků.</p>
Password Configuration	<p>Slouží k určení minimální a maximální délky hesla správce a systémového hesla.</p>
Password Bypass	<p>Slouží k povolení či zakázání oprávnění k obejití hesla systému a hesla interního pevného disku, pokud jsou nastavena. Možnosti jsou následující:</p> <ul style="list-style-type: none"> • Disabled (Neaktivní) • Reboot bypass (Obejití při restartu) <p>Výchozí nastavení: Disabled (Neaktivní)</p>
Password Change	<p>Slouží k povolení či zakázání oprávnění k heslům systému a pevného disku, pokud je nastaveno heslo správce.</p> <p>Výchozí nastavení: Je vybrána možnost Allow Non-Admin Password Changes (Povolit změny hesla jiného typu než správce)</p>
Non-Admin Setup Changes	<p>Slouží k určení, zda jsou změny možností nastavení povoleny, pokud je nastaveno heslo správce. Pokud tato možnost není aktivní, jsou možnosti nastavení uzamčeny heslem správce.</p>
TPM 1.2 Security	<p>Slouží k povolení modulu TPM (Trusted Platform Module) po spuštění počítače (POST). Možnosti jsou následující:</p>

Možnost	Popis
	<ul style="list-style-type: none"> • TPM On (Modul TPM zapnut, povoleno ve výchozím nastavení) • Clear (Vymazat) • PPI Bypass for Enabled Commands (Obejití PPI pro povolené příkazy) • PPI Bypass for Disabled Commands (Obejití PPI pro zakázané příkazy) • Disabled (Neaktivní) • Enabled (Aktivní)
Computrace	<p>Slouží k povolení či zakázání volitelného softwaru Computrace. Možnosti jsou následující:</p> <ul style="list-style-type: none"> • Deactivate (Deaktivovat) • Disable (Zakázat) • Activate (Aktivovat) <p> POZNÁMKA: Možnosti Activate (Aktivovat) a Disable (Zakázat) tuto funkci trvale aktivují či zakážou bez možnosti toto nastavení v budoucnu změnit.</p> <p>Výchozí nastavení: Deactivate (Deaktivovat)</p>
CPU XD Support	<p>Slouží k povolení režimu Execute Disable u procesoru.</p> <p>Enable CPU XD Support (Povolit podporu funkce CPU XD Support – výchozí)</p>
OROM Keyboard Access	<p>Slouží k nastavení možnosti zadání obrazovek konfigurace komponenty OROM pomocí klávesových zkratk během spouštění. Možnosti jsou následující:</p> <ul style="list-style-type: none"> • Enable (Povolit) • One Time Enable (Povolit jedenkrát) • Disable (Zakázat) <p>Výchozí nastavení: Enable (Povolit)</p>
Admin Setup Lockout	<p>Brání uživatelům v přístupu k nastavením, pokud je nastaveno heslo správce.</p> <p>Výchozí nastavení: Možnost Enable Admin Setup Lockout (Povolit zámek nastavení správce) není vybrána.</p>

Možnosti obrazovky Secure Boot

Možnost	Popis
Secure Boot Enable	<p>Tato možnost povolí nebo zakáže funkci Secure Boot.</p> <ul style="list-style-type: none"> • Disabled (Neaktivní) • Enabled (Aktivní) <p>Výchozí nastavení: Enabled (Povoleno)</p>

Možnost	Popis
Expert Key Management	<p>Umožňuje manipulaci s databázemi bezpečnostních klíčů pouze v případě, že je systém v režimu Custom Mode (Vlastní režim). Možnost Enable Custom Mode (Povolit vlastní režim) je ve výchozím nastavení zakázána. Možnosti jsou následující:</p> <ul style="list-style-type: none"> • PK • KEK • db • dbx <p>Pokud povolíte režim Custom Mode (Vlastní režim), zobrazí se odpovídající možnosti pro klíče PK, KEK, db a dbx. Možnosti jsou následující:</p> <ul style="list-style-type: none"> • Save to File (Uložit do souboru) – Uloží klíč do uživatelem zvoleného souboru. • Replace from File (Nahradit ze souboru) – Nahradí aktuální klíč klíčem z uživatelem zvoleného souboru. • Append from File (Připojit ze souboru) – Přidá klíč do aktuální databáze z uživatelem zvoleného souboru. • Delete (Odstranit) – Odstraní vybraný klíč. • Reset All Keys (Obnovit všechny klíče) – Obnoví klíče na výchozí nastavení. • Delete All Keys (Odstranit všechny klíče) – Odstraní všechny klíče. <p> POZNÁMKA: Pokud režim Custom Mode (Vlastní režim) zakážete, všechny provedené změny se odstraní a obnoví se výchozí nastavení klíčů.</p>

Možnosti obrazovky Intel Software Guard Extensions


Možnost	Popis
Intel SGX Enable	<p>Toto pole poskytuje zabezpečené prostředí pro běh kódu a ukládání citlivých dat v kontextu hlavního operačního systému. Možnosti jsou tyto:</p> <ul style="list-style-type: none"> • Disabled (Neaktivní) • Enabled (Aktivní) <p>Výchozí nastavení: Disabled (Neaktivní)</p>
Enclave Memory Size	<p>Tato možnost nastavuje položku SGX Enclave Reserve Memory Size (Velikost rezervní paměti oblasti SGX). Možnosti jsou tyto:</p> <ul style="list-style-type: none"> • 32 MB • 64 MB • 128 MB


Možnosti obrazovky Performance (Výkon)

Možnost	Popis
Multi Core Support	<p>Toto pole udává, zda má proces povoleno jedno nebo všechna jádra. Výkon některých aplikací se s více jádry zlepšuje. Tato možnost je ve výchozím nastavení povolena. Slouží k povolení a zakázání podpory více jader pro procesor. Nainstalovaný procesor podporuje dvě jádra. Pokud povolíte možnost podpory více jader, budou povolena dvě jádra. Pokud ji zakážete, bude povoleno jedno jádro.</p> <ul style="list-style-type: none">• Enable Multi Core Support (Povolit podporu více jader) <p>Výchozí nastavení: Možnost je povolena.</p>
Intel SpeedStep	<p>Slouží k povolení či zakázání funkce Intel SpeedStep.</p> <ul style="list-style-type: none">• Enable Intel SpeedStep (Povolit technologii Intel SpeedStep) <p>Výchozí nastavení: Možnost je povolena.</p>
C-States Control	<p>Slouží k povolení či zakázání dalších režimů spánku procesoru.</p> <ul style="list-style-type: none">• C states (Stavy C) <p>Výchozí nastavení: Možnost je povolena.</p>
Intel TurboBoost	<p>Slouží k povolení či zakázání režimu procesoru Intel TurboBoost.</p> <ul style="list-style-type: none">• Enable Intel TurboBoost (Povolit technologii Intel TurboBoost) <p>Výchozí nastavení: Možnost je povolena.</p>
Hyper-Thread Control	<p>Slouží k povolení či zakázání funkce Hyper-Threading v procesoru.</p> <ul style="list-style-type: none">• Disabled (Neaktivní)• Enabled (Aktivní) <p>Výchozí nastavení: Enabled (Povoleno)</p>

Možnost obrazovky Power Management (Správa napájení)


Možnost	Popis
AC Behavior	<p>Slouží k povolení či zakázání funkce automatického zapnutí počítače, pokud je připojen napájecí adaptér.</p> <p>Výchozí nastavení: Možnost Wake on AC (Zapnout při připojení napájecího adaptéru) není vybrána.</p>

Možnost	Popis
Auto On Time	<p>Slouží k nastavení času, kdy se počítač automaticky zapne. Možnosti jsou následující:</p> <ul style="list-style-type: none"> • Disabled (Neaktivní) • Every Day (Každý den) • Weekdays (V pracovní dny) • Select Days (Vybrané dny) <p>Výchozí nastavení: Disabled (Neaktivní)</p>
USB Wake Support	<p>Slouží k povolení funkce, kdy se po vložení zařízení USB počítač probudí z režimu spánku.</p> <p> POZNÁMKA: Tato funkce je dostupná pouze tehdy, je-li připojen napájecí adaptér. Pokud adaptér během pohotovostního režimu odpojíte, systém zakáže napájení všech portů USB, aby se nevybíjela baterie.</p> <ul style="list-style-type: none"> • Enable USB Wake Support (Povolit podporu probuzení pomocí USB) <p>Výchozí nastavení: Možnost je zakázána.</p>
Wireless Radio Control	<p>Umožňuje povolení či zakázání funkce, která automaticky přepíná mezi kabelovou a bezdrátovou sítí nezávisle na fyzickém připojení.</p> <ul style="list-style-type: none"> • Control WLAN Radio (Ovládání rozhraní WLAN) • Control WWAN Radio (Ovládání rozhraní WWAN) <p>Výchozí nastavení: Možnost je zakázána.</p>
Wake on LAN/WLAN	<p>Slouží k povolení či zakázání funkce, která zapne počítač, pokud je spuštěn pomocí signálu sítě LAN.</p> <ul style="list-style-type: none"> • Disabled (Neaktivní) • LAN Only (Pouze LAN) • WLAN Only (Pouze WLAN) • LAN or WLAN (LAN nebo WLAN) <p>Výchozí nastavení: Disabled (Neaktivní)</p>
Block Sleep	<p>Tato možnost slouží k povolení přechodu bloků do režimu spánku (stav S3) v prostředí operačního systému.</p> <p>Block Sleep (S3 state) (Režim spánky bloků, stav S3)</p> <p>Výchozí nastavení: Tato možnost je zakázána.</p>
Peak Shift	<p>Pomocí této možnosti můžete během dne minimalizovat spotřebu energie v období špiček. Pokud povolíte tuto možnost, bude systém spuštěný pouze na baterii i tehdy, pokud je připojeno napájení.</p>

Možnost	Popis
Dock Support on Battery	<p>Díky této možnosti můžete používat dokovací stanici, když chybí napájení ze sítě, ale jen v případě, kdy je úroveň nabití baterii nad určitou hodnotou. Hodnota se může lišit podle baterie a platformy.</p> <ul style="list-style-type: none"> • Dock Support on Battery <p>Výchozí nastavení: Disabled (Neaktivní)</p>
Advanced Battery Charge Configuration	<p>Na základě této možnosti dokážete dosáhnout maximálního stavu baterie. Pokud povolíte tuto možnost, používá systém standardní algoritmy nabíjení a další metody ke zlepšení stavu baterie mimo pracovní dobu.</p> <p>Disabled (Neaktivní)</p> <p>Výchozí nastavení: Disabled (Neaktivní)</p>
Primary Battery Charge Configuration	<p>Slouží k výběru režimu nabíjení baterie. Možnosti jsou následující:</p> <ul style="list-style-type: none"> • Adaptive (Adaptivní) • Standard (Standardní) – úplné nabití baterie v běžném režimu. • ExpressCharge – Baterie se nabíjí kratší dobu pomocí technologie rychlého nabíjení společnosti Dell. Tato možnost je ve výchozím nastavení povolena. • Primarily AC use (Primárně používat napájení ze sítě) • Custom (Vlastní) <p>Pokud je zvoleno Custom Charge (Vlastní nabíjení), lze také nakonfigurovat možnosti Custom Charge Start (Spuštění vlastního nabíjení) a Custom Charge Stop (Konec vlastního nabíjení).</p> <p> POZNÁMKA: Všechny režimy nabíjení nemusí být k dispozici u všech baterií. Chcete-li tuto možnost povolit, zakažte možnost Advanced Battery Charge Configuration (Pokročilá konfigurace nabíjení baterie).</p>

Možnosti obrazovky POST Behavior (Chování POST)


Možnost	Popis
Adapter Warnings	<p>Slouží k povolení či zakázání nastavení výstražných zpráv systému (BIOS), pokud používáte určité typy napájecích adaptérů.</p> <p>Výchozí nastavení: Enable Adapter Warnings (Povolit výstrahy adaptéru)</p>
Keypad (Embedded)	<p>Umožňuje výběr jedné ze dvou metod pro povolení numerické klávesnice, která je součástí interní klávesnice.</p> <ul style="list-style-type: none"> • Fn Key Only (Jen funkční klávesa Fn): Tato možnost je ve výchozím nastavení povolena. • By Numlock (Klávesou Numlock)

Možnost	Popis
	 POZNÁMKA: Když je spuštěn nástroj Setup, nemá tato možnost žádný efekt. Nástroj Setup funguje jen v režimu „Fn Key Only“.
Mouse/Touchpad	<p>Slouží k určení, jakým způsobem systém zachází se vstupy myši a touchpadu. Možnosti jsou následující:</p> <ul style="list-style-type: none"> • Serial Mouse (Sériová myš) • PS2 Mouse (Myš PS2) • Touchpad/PS-2 Mouse (Touchpad / myš PS-2): tato možnost je ve výchozím nastavení povolena.
Numlock Enable	<p>Slouží k povolení možnosti Numlock po spuštění počítače.</p> <p>Enable Network (Povolit síť) – Tato možnost je ve výchozím nastavení povolena.</p>
Fn Key Emulation	<p>Slouží k nastavení možnosti, kdy je klávesa Scroll Lock použita k simulaci funkce klávesy Fn.</p> <p>Enable Fn Key Emulation (Povolit emulaci klávesy Fn – výchozí)</p>
Fn Lock Options	<p>Umožňuje, aby kombinace kláves Fn + Esc přepínala primární chování kláves F1–F12 mezi standardními a sekundárními funkcemi. Pokud tuto funkci zakážete, nemůžete primární chování těchto kláves dynamicky přepínat.</p> <ul style="list-style-type: none"> • Fn Lock (Zámek klávesy Fn) – Tato možnost je ve výchozím nastavení povolena. • Lock Mode Disable/Standard (Režim zámku zakázán / standardní) • Lock Mode Enable/Secondary (Povolit režim zamčení / sekundární)
MEBx Hotkey	<p>Umožňuje vám určit, zda má být aktivní funkce MEBx Hotkey během spouštění systému.</p> <p>Výchozí nastavení: Enable MEBx Hotkey (Povolit funkci MEBx Hotkey)</p>
Fastboot	<p>Umožňuje urychlit proces spouštění vynecháním některých kroků kontroly kompatibility. Možnosti jsou následující:</p> <ul style="list-style-type: none"> • Minimal (Minimální) • Thorough (Důkladná – výchozí) • Auto (Automaticky)
Extended BIOS POST Time	<p>Umožňuje prodloužit dobu před spouštěním. Možnosti jsou následující:</p> <ul style="list-style-type: none"> • 0 seconds (0 sekund). Tato možnost je ve výchozím nastavení povolena. • 5 seconds (5 sekund) • 10 seconds (10 sekund)

Možnost obrazovky Virtualization support (Podpora virtualizace)

Možnost	Popis
Virtualization	Slouží k povolení či zakázání virtualizační technologie Intel. Enable Intel Virtualization Technology (Povolit technologii Intel Virtualization) (výchozí)
VT for Direct I/O	Povolí nebo zakáže nástroj VMM (Virtual Machine Monitor) využívat další možnosti hardwaru poskytované technologií Intel® Virtualization pro přímý vstup a výstup. Enable VT for Direct I/O (Povolit technologii VT pro přímý vstup/výstup) – ve výchozím nastavení povoleno.
Trusted Execution	Tato možnost určuje, zda nástroj MVMM (Measured Virtual Machine Monitor) může využít další hardwarové možnosti, které poskytuje technologie Intel Trusted Execution. Má-li být tato funkce využita, technologie virtualizace TPM a technologie virtualizace pro přímý vstup a výstup musí být povoleny. Trusted Execution – ve výchozím nastavení je tato možnost zakázána.

Možnosti obrazovky Wireless (Bezdrátové připojení)

Možnost	Popis
Wireless Switch	Slouží k nastavení bezdrátových zařízení, která lze spravovat pomocí přepínače bezdrátové komunikace. Možnosti jsou následující: <ul style="list-style-type: none">• WWAN• GPS (on WWAN Module) (GPS, na modulu WWAN)• WLAN/WiGig• Bluetooth Všechny možnosti jsou ve výchozím nastavení povoleny.  POZNÁMKA: U možností WLAN a WiGig je ovládání povolení a zakázání spojeno dohromady a nelze je povolit nebo zakázat nezávisle.
Wireless Device Enable	Slouží k povolení či zakázání vnitřních bezdrátových zařízení: <ul style="list-style-type: none">• WWAN/GPS• WLAN/WiGig• Bluetooth Všechny možnosti jsou ve výchozím nastavení povoleny.

Možnosti obrazovky Maintenance (Údržba)

Možnost	Popis
Service Tag	Slouží k zobrazení servisního čísla počítače.
Asset Tag	Slouží k vytvoření systémového inventárního čísla, pokud dosud nebylo nastaveno. Tato možnost není ve výchozím nastavení nastavena.
BIOS Downgrade	V tomto poli lze obnovit předchozí verzi firmwaru systému.
Data Wipe	Toto pole umožňuje uživateli bezpečně vymazat data ze všech interních úložných zařízení. Týká se to těchto zařízení: <ul style="list-style-type: none">• Interní HDD (Interní pevný disk)• Interní port SSD• Interní karta SATA• Interní karta eMMC
BIOS Recovery	Toto pole umožňuje provést obnovu z některých stavů poškození systému BIOS pomocí souboru pro obnovení na primárním pevném disku nebo externím klíči USB. <ul style="list-style-type: none">• BIOS Recovery from Hard Drive (Obnovení systému BIOS z pevného disku, ve výchozím nastavení povoleno)

Možnosti obrazovky System Log (Systémové protokoly)

Možnost	Popis
BIOS Events	Slouží k zobrazení a vymazání událostí po spuštění v rámci volby System Setup (Nastavení systému) (BIOS).
Thermal Events	Slouží k zobrazení a vymazání událostí teploty po spuštění v rámci volby System Setup (Nastavení systému).
Power Events	Slouží k zobrazení a vymazání událostí napájení v rámci volby System Setup (Nastavení systému).


Aktualizace systému BIOS

Aktualizaci systému BIOS (nastavení systému) doporučujeme provádět při výměně základní desky, nebo je-li k dispozici nová verze. V případě notebooku se ujistěte, že je baterie plně nabitá, a připojte jej k elektrické zásuvce


1. Restartujte počítač.
2. Přejděte na web **Dell.com/support**.
3. Zadejte **servisní označení** nebo **kód expresní služby** a klepněte na tlačítko **Submit (Odeslat)**.



POZNÁMKA: Chcete-li najít servisní označení, klepněte na odkaz **Where is my Service Tag?** (Kde je moje servisní označení?)

 **POZNÁMKA:** Pokud nemůžete najít své výrobní číslo, klepněte na možnost **Detect Service Tag (Zjistit výrobní číslo)**. Postupujte podle pokynů na obrazovce.

4. Pokud nemůžete nelézt servisní označení, klepněte na produktovou kategorii vašeho počítače.
5. Vyberte ze seznamu **Product Type (Produktový typ)**.
6. Vyberte model svého počítače. Zobrazí se stránka **produktové podpory** pro váš počítač.
7. Klepněte na možnost **Get drivers (Získat ovladače)** a poté na možnost **View All Drivers (Zobrazit všechny ovladače)**.
Zobrazí se stránka ovladačů a souborů ke stažení.
8. Na obrazovce Drivers & Downloads (Ovladače a soubory ke stažení) vyberte v rozevíracím seznamu **Operating System (Operační systém)** možnost **BIOS**.
9. Vyhledejte nejnovější soubor se systémem BIOS a klepněte na tlačítko **Download File (Stáhnout soubor)**.
Můžete také analyzovat, které ovladače je třeba aktualizovat. Pokud tento krok chcete provést u svého produktu, klikněte na možnost **Analyze System for Updates (Analyzovat systém a zjistit aktualizace)** a postupujte podle pokynů na obrazovce.
10. V okně **Please select your download method below (Zvolte metodu stažení)** klikněte na tlačítko **Download File (Stáhnout soubor)**.
Zobrazí se okno **File Download (Stažení souboru)**.
11. Klepnutím na tlačítko **Save (Uložit)** uložíte soubor do počítače.
12. Klepnutím na tlačítko **Run (Spustit)** v počítači nainstalujete aktualizované nastavení systému BIOS.
Postupujte podle pokynů na obrazovce.

 **POZNÁMKA:** Doporučuje se neprovádět aktualizaci systému BIOS o více než 3 revize. Příklad: Chcete-li aktualizovat systém BIOS z verze 1.0 na verzi 7.0, nejprve nainstalujte verzi 4.0 a poté verzi 7.0.


Systémové heslo a heslo pro nastavení

Můžete vytvořit systémové heslo a zabezpečit počítač heslem.

Typ hesla	Popis
Heslo systému	Heslo, které je třeba zadat před přihlášením se k počítači.
Heslo nastavení	Heslo, které je třeba zadat před získáním přístupu a možností provádění změn v nastavení systému BIOS v počítači.


 **VÝSTRAHA:** Heslo nabízí základní úroveň zabezpečení dat v počítači.

 **VÝSTRAHA:** Pokud počítač nebude uzamčen nebo zůstane bez dozoru, k uloženým datům může získat přístup kdokoli.

 **POZNÁMKA:** Počítač, který vám zašleme, má funkci hesla systému a hesla nastavení vypnutou.

Nastavení systémového hesla a hesla pro nastavení

Přiřadit nové **heslo systému** nebo **heslo nastavení** či změnit stávající **heslo systému** nebo **heslo nastavení** můžete pouze v případě, že v nastavení **Password Status (Stav hesla)** je vybrána možnost **Unlocked (Odemčeno)**. Jestliže je u stavu hesla vybrána možnost **Locked (Zamčeno)**, heslo systému nelze měnit.

 **POZNÁMKA:** Pokud propojku pro heslo nepoužijete, stávající heslo systému a heslo nastavení odstraníte a k přihlášení k počítači není třeba heslo systému používat.

Do nastavení systému přejdete stisknutím tlačítka F2 ihned po spuštění či restartu počítače.

1. Na obrazovce **System BIOS (Systém BIOS)** nebo **System Setup (Nastavení systému)** vyberte možnost **System Security (Zabezpečení systému)** a stiskněte klávesu Enter.
Otevře se obrazovka **System Security (Zabezpečení systému)**.
2. Na obrazovce **System Security (Zabezpečení systému)** ověřte, zda je v nastavení **Password Status (Stav hesla)** vybrána možnost **Unlocked (Odemčeno)**.
3. Vyberte možnost **System Password (Heslo systému)**, zadejte heslo systému a stiskněte klávesu Enter nebo Tab.

Nové heslo systému přiřadíte podle následujících pokynů:

- Heslo smí obsahovat nejvýše 32 znaků.
- Heslo smí obsahovat čísla od 0 do 9.
- Povolena jsou pouze malá písmena (velká písmena jsou zakázána).
- Povoleny jsou pouze následující zvláštní znaky: mezera, ("), (+), (,), (-), (.), (/), (:), (I), (\), (l), (').

Po zobrazení výzvy znovu zadejte heslo systému.


4. Zadejte dříve zadané heslo systému a klepněte na tlačítko **OK**.
5. Vyberte možnost **Setup Password (Heslo nastavení)**, zadejte heslo systému a stiskněte klávesu Enter nebo Tab.
Zobrazí se zpráva s požadavkem o opětovné zadání hesla nastavení.
6. Zadejte dříve zadané heslo nastavení a klepněte na tlačítko **OK**.
7. Po stisku klávesy Esc se zobrazí zpráva s požadavkem o uložení změn.
8. Stiskem klávesy Y změny uložíte.
Počítač se restartuje.

Odstranění nebo změna stávajícího hesla k systému nebo nastavení

Před pokusem o odstranění nebo změnu stávajícího hesla systému nebo nastavení se ujistěte, že je v nabídce **Password Status (Stav hesla)** vybrána možnost Unlocked (Odemknuto). Pokud je v nabídce **Password Status (Stav hesla)** vybrána možnost Locked (Zamčeno), stávající heslo systému nebo nastavení odstranit ani změnit nelze.

Nástroj Nastavení systému otevřete stiskem tlačítka F2 ihned po spuštění či restartu počítače.


1. Na obrazovce **System BIOS (Systém BIOS)** nebo **System Setup (Nastavení systému)** vyberte možnost **System Security (Zabezpečení systému)** a stiskněte klávesu Enter
Otevře se obrazovka **System Security (Zabezpečení systému)**.
2. Na obrazovce **System Security (Zabezpečení systému)** ověřte, zda je v nastavení **Password Status (Stav hesla)** vybrána možnost **Unlocked (Odemčeno)**.
3. Po odstranění stávajícího hesla systému vyberte možnost **System Password (Heslo systému)** a stiskněte klávesu Enter nebo Tab.
4. Po odstranění stávajícího hesla nastavení vyberte možnost **Setup Password (Heslo nastavení)** a stiskněte klávesu Enter nebo Tab.




 **POZNÁMKA:** Po změně hesla systému nebo nastavení zadejte po zobrazení výzvy nové heslo.
Jestliže heslo systému nebo nastavení odstraníte, potvrďte po zobrazení výzvy své rozhodnutí.

5. Po stisku klávesy Esc se zobrazí zpráva s požadavkem o uložení změn.
6. Stiskem klávesy Y uložíte změny a nástroj Nastavení systému ukončíte.

Počítač se restartuje.

Technické specifikace

 **POZNÁMKA:** Nabízené možnosti se mohou lišit podle oblasti. Chcete-li získat více informací o konfiguraci počítače:

- V systému Windows 10 klikněte nebo klepněte na ikonu **Start**  → **Nastavení** → **System** → **O systému**.
- V systému Windows 8.1 a Windows 8 klikněte nebo klepněte na ikonu **Start**  → **Nastavení počítače** → **Počítač a zařízení** → **Informace o počítači**.
- V systému Windows 7 klikněte na ikonu **Start** , pravým tlačítkem klikněte na možnost **Tento počítač** a poté vyberte možnost **Vlastnosti**.

Specifikace systému

Funkce	Specifikace
Čipová sada	Procesory Intel 6. generace
Šířka sběrnice DRAM	64 bitů
Paměť Flash EPROM	SPI 128 Mbitů
Sběrnice PCIe	100 MHz
Frekvence externí sběrnice	PCIe Gen3 (8 GT/s)

Specifikace procesoru

Funkce	Specifikace
Typy	Intel Core řady i5 nebo řady i7
Vyrovňovací paměť L3	
řada i5	<ul style="list-style-type: none"> • bez Vpro – 6 MB • vPro – 8 MB

Funkce	Specifikace
řada i7	<ul style="list-style-type: none"> vPro – 8 MB

Specifikace paměti

Funkce	Specifikace
Konektor paměti	Dva sloty SODIMM
Kapacita paměti	4 GB a 8 GB
Typ paměti	DDR4 SDRAM
Rychlost	2 133 MHz
Minimální velikost paměti	4 GB
Maximální velikost paměti	8 GB

Specifikace úložiště

Funkce	Specifikace
Pevný disk	Až 1 TB
2,5palcový disk SSD	Až 480 GB
Disk SSD M.2 SATA / PCIe	Až 512 GB

Specifikace audia

Funkce	Specifikace
Typy	Zvuk High Definition
Řadič	Realtek ALC3235
Převod stereofonního signálu	Digitální audio výstup přes port HDMI – až 7.1 komprimovaného a nekomprimovaného zvuku
Interní rozhraní	Zvukový kodek s vysokým rozlišením
Externí rozhraní	Kombinace stereo náhlavní soupravy / mikrofonu
Reproduktory	Dva
Vnitřní zesilovač reproduktorů	2 W (RMS) na kanál

Funkce	Specifikace
Ovládání hlasitosti	Klávesové zkratky

Specifikace grafické karty

Funkce	Specifikace
Typ	Integrovaná na základní desce, hardwarově akcelerovaná
Řadič karty UMA	i3, i5, i7 Intel HD Graphics 520 (dvoujádrový)
Datová sběrnice	Integrovaná grafika
Podpora externího displeje	<ul style="list-style-type: none"> • 19kolíkový konektor HDMI • 15kolíkový konektor VGA

Specifikace kamery

Funkce	Specifikace
Rozlišení panelu HD	1366 × 768 pixelů
Rozlišení panelu FHD	1 920 × 1 080 pixelů
Rozlišení videa panelu HD (maximální)	1366 × 768 pixelů
Rozlišení videa panelu FHD (maximální)	1 920 × 1 080 pixelů
Diagonální zobrazovací úhel	74°

Specifikace komunikace

Funkce	Specifikace
Síťový adaptér	10/100/1000 Mb/s Ethernet (RJ-45)
Bezdrátové připojení	Interní modul bezdrátové sítě WLAN, modul bezdrátové sítě WWAN a bezdrátová síť WiGig



POZNÁMKA: Síť WWAN a WiGig jsou volitelné. Bluetooth 4.1

Specifikace portů a konektorů

Funkce	Specifikace
Zvuk	Kombinace stereo náhlavní soupravy / mikrofonu
Video	<ul style="list-style-type: none">• Jeden 19kolíkový konektor HDMI• 15kolíkový konektor VGA
Síťový adaptér	Jeden konektor RJ-45
USB	Tři konektory USB 3.0, jeden konektor USB 3.0 s podporou PowerShare
Čtečka paměťových karet	Podporuje až SD4.0
Karta Micro SIM (uSIM)	Jedna externí (volitelná)
Dokovací port	Jeden

Specifikace bezkontaktní čipové karty

Funkce	Specifikace
Podporované čipové karty a technologie	BTO s USH

Specifikace obrazovky

Funkce	Specifikace
Typ	<ul style="list-style-type: none">• Nedotýkový FHD, antireflexní• Dotýkový FHD Corning Gorilla NBT• HD, antireflexní
Výška	360 mm (14,17 palce)
Šířka	224,3 mm (8,83 palce)
Úhlopříčka	396,24 mm (15,6 palců)
Aktivní oblast (X/Y)	
Maximální rozlišení:	

Funkce	Specifikace
Nedotýkový FHD, antireflexní	1366 × 768
Dotýkový s rozlišením FHD	1 920 × 1 080
HD	1 366 1 388 × 768
Maximální jas:	
Nedotýkový FHD, antireflexní	200 nitů
Dotýkový s rozlišením FHD	270 nitů
HD	
Obnovovací frekvence:	
Nedotýkový FHD, antireflexní	60 Hz
Dotýkový s rozlišením FHD	60 Hz
HD	
Maximální pozorovací úhly:	
Vodorovně – nedotýkový FHD, antireflexní	40/40
Vodorovně – dotýkový FHS	80/80
Vodorovně – HD	
Svisle – nedotýkový FHD, antireflexní	10/30
Svisle – dotýkový FHS	80/80
Svisle – HD	
Rozteč pixelů – nedotýkový FHD, antireflexní	0,202 × 0,202
Rozteč pixelů – dotýkový FHD	0,144 × 0,144

Funkce	Specifikace
---------------	--------------------

Rozteč pixelů – HD	
--------------------	--

Specifikace klávesnice

Funkce	Specifikace
---------------	--------------------

Počet kláves	<ul style="list-style-type: none">• Spojené státy: 82 kláves• Spojené království: 83 kláves• Japonsko: 86 kláves
--------------	--

Specifikace dotykové podložky

Funkce	Specifikace
---------------	--------------------

Aktivní oblast:	
-----------------	--

Osa X	99,50 mm
-------	----------

Osa Y	53,00 mm
-------	----------

Specifikace baterie

Funkce	Specifikace
---------------	--------------------

Typ	62 Wh (4článková)
-----	-------------------

Hloubka	233,00 mm (9,17 palce)
---------	------------------------

Výška	7,05 mm (0,27 palce)
-------	----------------------

Šířka	94,80 mm (3,73 palce)
-------	-----------------------

Hmotnost	340 g (0,75 liber)
----------	--------------------

Napětí	7,4 V stejn.
--------	--------------

Životnost	300 cyklů vybití/nabití
-----------	-------------------------

Teplotní rozsah	
-----------------	--

Provozní	<ul style="list-style-type: none">• Nabíjení: 0°C až 50°C• Vybíjení: 0 °C až 70 °C
----------	---

Funkce	Specifikace
	• 0 až 35 °C (32 až 95 °F)
Neprovozní	-40 až 65 °C (-40 až 149 °F)
Knoflíková baterie	3V lithiová CR2032

Specifikace adaptéru napájení

Funkce	Specifikace
Typ	65 W
Vstupní napětí	100 V AC až 240 V AC
Vstupní proud (max.)	1,5 A
Vstupní frekvence	50 až 60 Hz
Výstupní proud	3,34 A
Jmenovité výstupní napětí	19,5 +/- 1,0 V stejn.
Teplotní rozsah (provozní)	0 až 40 °C (32 až 104 °F)
Teplotní rozsah (neprovozní)	-40 až 70°C (-40 až 158 °F)

Specifikace rozměrů

Funkce	Specifikace
Výška vepředu	22,65 mm (0,89 palce)
Výška vzadu	22,65 mm (0,89 palce)
Šířka	310,50 mm (12,22 palce)
Hloubka	214,50 mm (8,44 palce)
Hmotnost	3,31 lb (1,5 kg)

Specifikace prostředí

Teplota	Technické údaje
Provozní	0 až 35 °C (32 až 95 °F)
Skladovací	-40–65 °C (-40–149 °F)

**Relativní
vlhkost
(maximální)**

Provozní

Technické údaje

10–90 % (bez kondenzace)

Skladovací

5–95 % (bez kondenzace)

**Nadmořská
výška
(maximální)**

Provozní

Technické údaje

0 až 3048 m (0 stop až 10 000 stop)

Neprovozní

0 m až 10 668 m (0 stop až 35 000 stop)

**Úroveň
uvolňování
znečišťujících
látek do ovzduší**

G1 dle normy ISA-71.04–1985

Diagnostika

Vyskytnou-li se potíže s počítačem, spusťte před kontaktováním společnosti Dell a vyhledáním technické podpory diagnostiku ePSA. Cílem diagnostiky je vyzkoušet hardware počítače bez nutnosti použít dodatečné zařízení nebo rizika ztráty dat. Pokud nedokážete problém sami napravit, výsledky diagnostiky mohou zaměstnancům podpory pomoci ve vyřešení problému za vás.

Rozšířená diagnostika vyhodnocení systému před jeho spuštěním (ePSA)

Diagnostika ePSA (známá také jako diagnostika systému) slouží k provedení kompletní kontroly hardwaru. Diagnostika ePSA je součástí systému BIOS a lze ji spustit pouze v systému BIOS. Vestavěná diagnostika systému nabízí řadu možností, se kterými můžete u konkrétních zařízení nebo jejich skupin provádět následující:

- Spouštět testy automaticky nebo v interaktivním režimu
- Opakovat testy
- Zobrazit nebo ukládat výsledky testů
- Procházet testy a využitím dalších možností testu získat dodatečné informace o zařízeních, u kterých test selhal
- Prohlížet stavové zprávy s informacemi o úspěšném dokončení testu
- Prohlížet chybové zprávy s informacemi o problémech, ke kterým během testu došlo



VÝSTRAHA: Systémovou diagnostiku používejte pouze k testování vlastního počítače. Použití u jiných počítačů může mít za následek neplatné výsledky nebo zobrazení chybových zpráv.



POZNÁMKA: Některé testy u konkrétních zařízení vyžadují zásah uživatele. Během provádění diagnostických testů se proto nevzdalujte od počítače.

Diagnostiku ePSA lze spustit dvěma způsoby:






1. Zapněte počítač.
2. Během spouštění počítače vyčkejte na zobrazení loga Dell a stiskněte klávesu F12.
3. Na obrazovce se spouštěcí nabídkou vyberte možnost **Diagnostics (Diagnostika)**.
Zobrazí se okno **Enhanced Pre-boot System Assessment (Rozšířené vyhodnocení systému před jeho spuštěním)** se všemi zařízeními v počítači. Diagnostické testy proběhnou u všech uvedených zařízení.
4. Chcete-li spustit diagnostický test u konkrétního zařízení, stiskněte klávesu Esc a kliknutím na tlačítko **Yes (Ano)** ukončete diagnostický test.
5. V levém podokně vyberte požadované zařízení a klepněte na tlačítko **Run Tests (Spustit testy)**.
6. V případě jakéhokoli problému se zobrazí chybové kódy.
Chybový kód si poznamenejte a obraťte se na společnost Dell.

nebo


1. Vypněte počítač.
2. Stiskněte a podržte klávesu fn a zároveň tlačítko napájení a poté je oba pusťte.
Zobrazí se okno **Enhanced Pre-boot System Assessment (Rozšířené vyhodnocení systému před jeho spuštěním)** se všemi zařízeními v počítači. Diagnostické testy proběhnou u všech uvedených zařízení.
3. Na obrazovce se spouštěcí nabídkou vyberte možnost **Diagnostics (Diagnostika)**.
Zobrazí se okno **Enhanced Pre-boot System Assessment (Rozšířené vyhodnocení systému před jeho spuštěním)** se všemi zařízeními v počítači. Diagnostické testy proběhnou u všech uvedených zařízení.
4. Chcete-li spustit diagnostický test u konkrétního zařízení, stiskněte klávesu Esc a kliknutím na tlačítko **Yes (Ano)** ukončete diagnostický test.
5. V levém podokně vyberte požadované zařízení a klepněte na tlačítko **Run Tests (Spustit testy)**.
6. V případě jakéhokoli problému se zobrazí chybové kódy.
Chybový kód si poznamenejte a obraťte se na společnost Dell.

Indikátory stavu zařízení

Tabulka 2. Indikátory stavu zařízení

Ikona	Název	Popis
	Kontrolka napájení	Svítí po zapnutí počítače. Bliká, když je počítač v režimu řízení spotřeby.
	Kontrolka stavu pevného disku	Svítí, když počítač čte nebo zapisuje data.
	Kontrolka stavu baterie	Svítí nebo bliká podle stavu nabití baterie.  POZNÁMKA: Kódy indikátorů LED stavu nabití baterie naleznete v následující tabulce.
	kontrolka Wi-Fi	Svítí, když je aktivována bezdrátová síť.

LED diody stavu zařízení jsou obvykle umístěny buď na horní, nebo levé straně klávesnice. Používají se pro zobrazení ukládání dat, baterie a připojení a činnosti bezdrátových zařízení. Kromě toho mohou být užitečné jako diagnostický nástroj, když existuje možnost selhání systému.

 **POZNÁMKA:** Umístění indikátoru stavu napájení se může lišit v závislosti na systému.

Následující tabulka uvádí, jak rozumět kódům LED, pokud se vyskytnou případné chyby.

Tabulka 3. Indikátor LED stavu baterie

Oranžově bliká	Popis problému	Doporučené řešení
2, 1	procesor	Selhání procesoru
2, 2	Základní deska: BIOS ROM	Základní deska, včetně poškození systému BIOS nebo selhání paměti ROM.

Oranžově bliká	Popis problému	Doporučené řešení
2, 3	Paměť	nebyla zjištěna žádná paměť RAM
2, 4	Paměť	Chyba paměti / RAM
2, 5	Paměť	Nainstalovaná neplatná paměť
2, 6	Základní deska: čipová sada	Chyba základní desky / čipové sady
2, 7	LCD	Vyměňte základní desku.
3, 1	Chyba napájení RTC	porucha baterie CMOS
3, 2	PCI/Video	Chyba PCI nebo grafické karty / čipu

Vzor blikání sestává ze 2 sad čísel reprezentovaných (první skupina: bliká oranžově, druhá skupina: bliká bíle):

POZNÁMKA:

1. První skupina: indikátor bliká 1- až 9krát, následuje krátká pauza, kdy indikátor nesvítí, s intervalem 1,5 sekundy. (Toto je oranžová barva.)
2. Druhá skupina: indikátor bliká 1- až 9krát, poté následuje delší pauza, než začne další cyklus na intervalu 1,5 sekundy. (Toto je bílá barva.)


Například: Nebyla zjištěna žádná paměť (2,3). Indikátor baterie zabliká dvakrát oranžovou barvou, následovat bude pauza a poté zabliká třikrát bíle. Indikátor baterie zhasne na 3 sekundy a další cyklus se znovu zopakuje.

Indikátory stavu baterie

Když je počítač připojen k elektrické zásuvce, svítí indikátor stavu baterie následujícím způsobem:

Střídavě bliká žlutý a bílý indikátor	K notebooku je připojen neověřený či nepodporovaný napájecí adaptér jiného výrobce než společnosti Dell.
Střídavě bliká žlutý a trvale svítí bílý indikátor	Dočasné selhání baterie s připojeným napájecím adaptérem.
Trvale bliká žlutá kontrolka	Závažné selhání baterie s připojeným napájecím adaptérem.
Kontrolka nesvítí	Baterie je v režimu plného nabití s připojeným napájecím adaptérem.
Svítí bílý indikátor	Baterie je v režimu nabíjení s připojeným napájecím adaptérem.

Kontaktování společnosti Dell

 **POZNÁMKA:** Pokud nemáte aktivní internetové připojení, můžete najít kontaktní informace na nákupní faktuře, balicím seznamu, účtence nebo v katalogu produktů společnosti Dell.

Společnost Dell nabízí několik možností online a telefonické podpory a služeb. Jejich dostupnost závisí na zemi a produktu a některé služby nemusí být ve vaší oblasti k dispozici. Chcete-li kontaktovat společnost Dell se záležitostmi týkajícími se prodeje, technické podpory nebo zákaznického servisu:

1. Přejděte na web **Dell.com/support**.
2. Vyberte si kategorii podpory.
3. Ověřte svou zemi nebo region v rozbalovací nabídce **Choose a Country/Region (Vyberte zemi/region)** ve spodní části stránky.
4. Podle potřeby vyberte příslušné servisní služby nebo linku podpory.