




Dell Vostro 5470

Příručka majitele

Regulační model: P41G
Regulační typ: P41G002



Poznámky, upozornění a varování

-  **POZNÁMKA:** POZNÁMKA označuje důležité informace, které umožňují lepší využití počítače.
-  **VÝSTRAHA: UPOZORNĚNÍ** poukazuje na možnost poškození hardwaru nebo ztráty dat a poskytuje návod, jak se danému problému vyhnout.
-  **VAROVÁNÍ:** VAROVÁNÍ upozorňuje na potenciální nebezpečí poškození majetku, úrazu nebo smrti.

© 2013 Dell Inc.

Ochranné známky použité v tomto textu: Dell™, logo DELL, Dell Precision™, Precision ON™, ExpressCharge™, Latitude™, Latitude ON™, OptiPlex™, Vostro™ a Wi-Fi Catcher™ jsou ochranné známky společnosti Dell Inc. Intel®, Pentium®, Xeon®, Core™, Atom™, Centrino® a Celeron® jsou registrované ochranné známky nebo ochranné známky společnosti Intel Corporation v USA a v jiných zemích. AMD® je registrovaná ochranná známka a AMD Opteron™, AMD Phenom™, AMD Sempron™, AMD Athlon™, ATI Radeon™ a ATI FirePro™ jsou ochranné známky společnosti Advanced Micro Devices, Inc. Microsoft®, Windows®, MS-DOS®, Windows Vista®, tlačítko Start Windows Vista a Office Outlook® jsou buď ochranné známky, nebo registrované ochranné známky společnosti Microsoft Corporation ve Spojených státech a v jiných zemích. Blu-ray Disc™ je ochranná známka společnosti Blu-ray Disc Association (BDA) a pro použití na discích a přehrávačích je používána v rámci licence. Registrovaná slovní ochranná známka Bluetooth® je vlastněná společností Bluetooth® SIG, Inc. a jakékoli použití této známky společností Dell Inc. je založeno na licenci. Wi-Fi® je registrovaná ochranná známka společnosti Wireless Ethernet Compatibility Alliance, Inc.

2013 - 09

Rev. A00

Obsah

1 Práce na počítači.....	5
Před manipulací uvnitř počítače.....	5
Vypnutí počítače.....	6
Po dokončení práce uvnitř počítače.....	6
2 Demontáž a montáž součástí.....	7
Doporučené nástroje.....	7
Přehled systému.....	7
Sejmutí spodního krytu.....	8
Nasazení spodního krytu.....	10
Vyjmutí baterie.....	10
Vložení baterie.....	12
Demontáž pevného disku.....	12
Montáž pevného disku.....	14
Vyjmutí knoflíkové baterie.....	14
Vložení knoflíkové baterie.....	14
Vyjmutí karty WLAN.....	14
Montáž karty sítě WLAN.....	15
Demontáž karty mSATA SSD.....	15
Montáž karty mSATA SSD.....	15
Demontáž systémového ventilátoru.....	16
Montáž systémového ventilátoru.....	19
Vyjmutí chladiče.....	19
Montáž chladiče.....	20
Vyjmutí paměti.....	20
Instalace paměti.....	21
Vyjmutí základní desky.....	21
Montáž základní desky.....	23
Vyjmutí reproduktorů.....	23
Vložení reproduktorů.....	25
Demontáž sestavy displeje.....	25
Instalace sestavy displeje.....	27
Demontáž čelního krytu displeje (bezel).....	27
Montáž čelního krytu displeje.....	30
Demontáž panelu displeje.....	30
Montáž panelu displeje.....	31
Demontáž kamery.....	31
Instalace kamery.....	32







3 Nastavení systému.....	33
Přehled programu Nastavení systému.....	33
Sekvence spouštění.....	33
Navigační klávesy.....	33
Aktualizace systému BIOS	34
Možnosti nástroje System Setup (Nastavení systému).....	35
4 Odstraňování problémů.....	37
Rozšířená diagnostika vyhodnocení systému před jeho spuštěním (ePSA).....	37
Indikátory stavu baterie.....	37
Indikátory stavu zařízení.....	38
Zvukové signály.....	38
5 Technické údaje.....	39
Technické specifikace.....	39
6 Kontaktování společnosti Dell.....	44
Kontaktování společnosti Dell.....	44

Práce na počítači

Před manipulací uvnitř počítače


Dodržováním následujících bezpečnostních zásad předejdete poškození počítače a případnému úrazu. Není-li uvedeno jinak, u každého postupu se v tomto dokumentu předpokládá, že platí tyto podmínky:

- Prostudovali jste si bezpečnostní informace dodané s počítačem.
- Součást lze vyměnit (nebo v případě jejího samostatného zakoupení vložit) provedením kroků vyjmutí v opačném pořadí.

-  **VAROVÁNÍ:** Před prací uvnitř počítače si přečtěte bezpečnostní pokyny dodané s počítačem. Další informace o vhodných bezpečných postupech naleznete na webových stránkách souladu s předpisy na adrese www.dell.com/regulatory_compliance.
-  **VÝSTRAHA:** Mnohé z oprav smí provádět pouze certifikovaný servisní technik. Sami byste měli odstraňovat pouze menší problémy a provádět jednoduché opravy, k nimž vás opravňuje dokumentace k produktu nebo k nimž vás prostřednictvím Internetu či telefonicky vyzve tým služeb a podpory. Na škody způsobené neoprávněným servisním zásahem se nevztahuje záruka. Přečtěte si bezpečnostní pokyny dodané s produktem a dodržujte je.
-  **VÝSTRAHA:** Aby nedošlo k elektrostatickému výboji, použijte uzemňovací náramek nebo se opakovaně dotýkejte nenatřeného kovového povrchu (například konektoru na zadní straně počítače).
-  **VÝSTRAHA:** Zacházejte se součástmi a kartami opatrně. Nedotýkejte se součástí nebo kontaktů na kartě. Držte kartu za její hrany nebo kovový montážní držák. Součásti, jako například procesor, držte za okraje, ne za kolíky.
-  **VÝSTRAHA:** Při odpojování kabelu tahejte za konektor nebo pásek pro vytahování, nikoli za samotný kabel. Některé kabely jsou vybaveny konektory s pojistkami. Pokud odpojíte tento typ kabelu, před odpojením kabelu pojistky stiskněte. Konektory odpojujte vždy v rovině aby nedošlo k ohnutí kolíků konektoru. Před připojením kabelu také zkontrolujte, zda jsou oba konektory správně nasměrovány a zarovnané.
-  **POZNÁMKA:** Barva počítače a některých součástí se může lišit od barev uvedených v tomto dokumentu.

Abyste zabránili poškození, před manipulací uvnitř počítače proveďte následující kroky.

1. Zkontrolujte, zda je pracovní povrch rovný a čistý, aby nedošlo k poškrábání krytu počítače.
2. Vypněte počítač (viz část Vypnutí počítače).

 **VÝSTRAHA:** Při odpojování síťového kabelu nejprve odpojte kabel od počítače a poté od síťového zařízení.


3. Odpojte od počítače veškeré síťové kabely.
4. Odpojte počítač a všechna připojená zařízení z elektrických zásuvek.
5. U odpojeného počítače stiskněte a podržte tlačítko napájení a uzemněte tak základní desku.
6. Demontujte kryt.

△ **VÝSTRAHA:** Před manipulací s vnitřními součástmi počítače proved'te uzemnění tím, že se dotknete nenatřené kovové plochy jako například kovové části na zadní straně počítače. Během práce se opětovně dotýkejte nenatřené kovového povrchu, abyste rozptýlili statickou elektřinu, která by mohla vnitřní součásti počítače poškodit.


Vypnutí počítače

△ **VÝSTRAHA:** Aby nedošlo ke ztrátě dat, před vypnutím počítače uložte a zavřete všechny otevřené soubory a ukončete všechny spuštěné aplikace.


1. Ukončete operační systém:

- Windows 8:
 - Umístěte ukazatel myši do pravého horního rohu obrazovky a klikněte na tlačítko **Nastavení**. Klikněte na  a poté na možnost **Vypnout**.

- Windows 7:

1. Klikněte na tlačítko **Start** .
2. Klikněte na tlačítko **Vypnout**.
- 3.

nebo

1. Klikněte na tlačítko **Start** .
2. Klikněte na šipku v pravém spodním rohu nabídky **Start** a poté klikněte na tlačítko **Vypnout**.



2. Ujistěte se, že je počítač vypnutý a že jsou vypnuta i další připojená zařízení. Pokud se počítač při ukončení operačního systému automaticky nevypne, vypněte jej tlačítkem napájení, které stisknete a podržíte po dobu 4 sekund.

Po dokončení práce uvnitř počítače

Po dokončení jakékoli výměny se ujistěte, že jste před spuštěním počítače připojili zpět všechna externí zařízení, karty a kabely.

1. Namontujte kryt.

△ **VÝSTRAHA:** Síťový kabel připojte tak, že jej nejprve zapojte do síťového zařízení a poté do počítače.

2. Připojte všechny telefonní a síťové kabely k počítači.
3. Připojte počítač a všechna připojená zařízení do elektrických zásuvek.
4. Zapněte počítač.
5. Podle potřeby spusťte nástroj Dell Diagnostics a ověřte, zda počítač pracuje správně.

Demontáž a montáž součástí

V této části naleznete podrobné informace o postupu demontáže a montáže součástí z počítače.

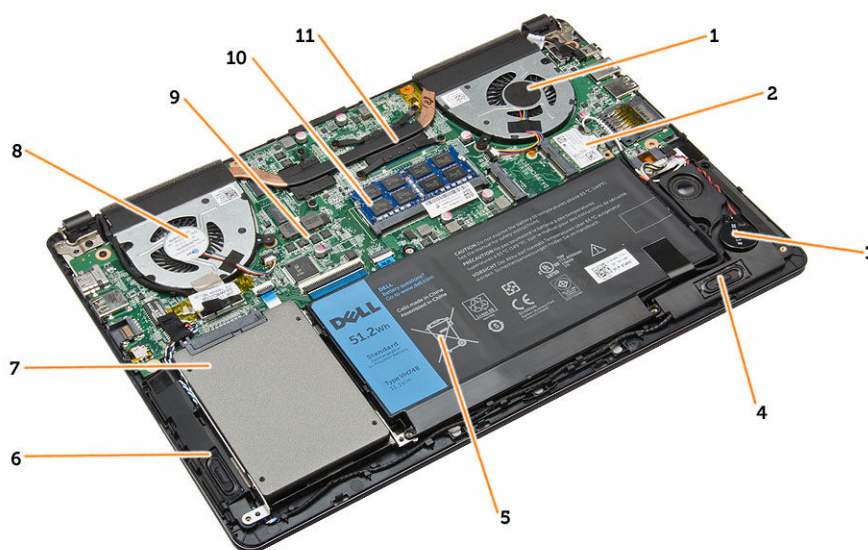
Doporučené nástroje

Postupy uvedené v tomto dokumentu mohou vyžadovat použití následujících nástrojů:

- malý plochý šroubovák,
- křížový šroubovák,
- malá plastová jehla.

Přehled systému

Obrázek uvedený níže znázorňuje vnitřní pohled na zadní stranu počítače po odstranění základního krytu. Popisky obsahují názvy a rozvržení komponent uvnitř počítače.



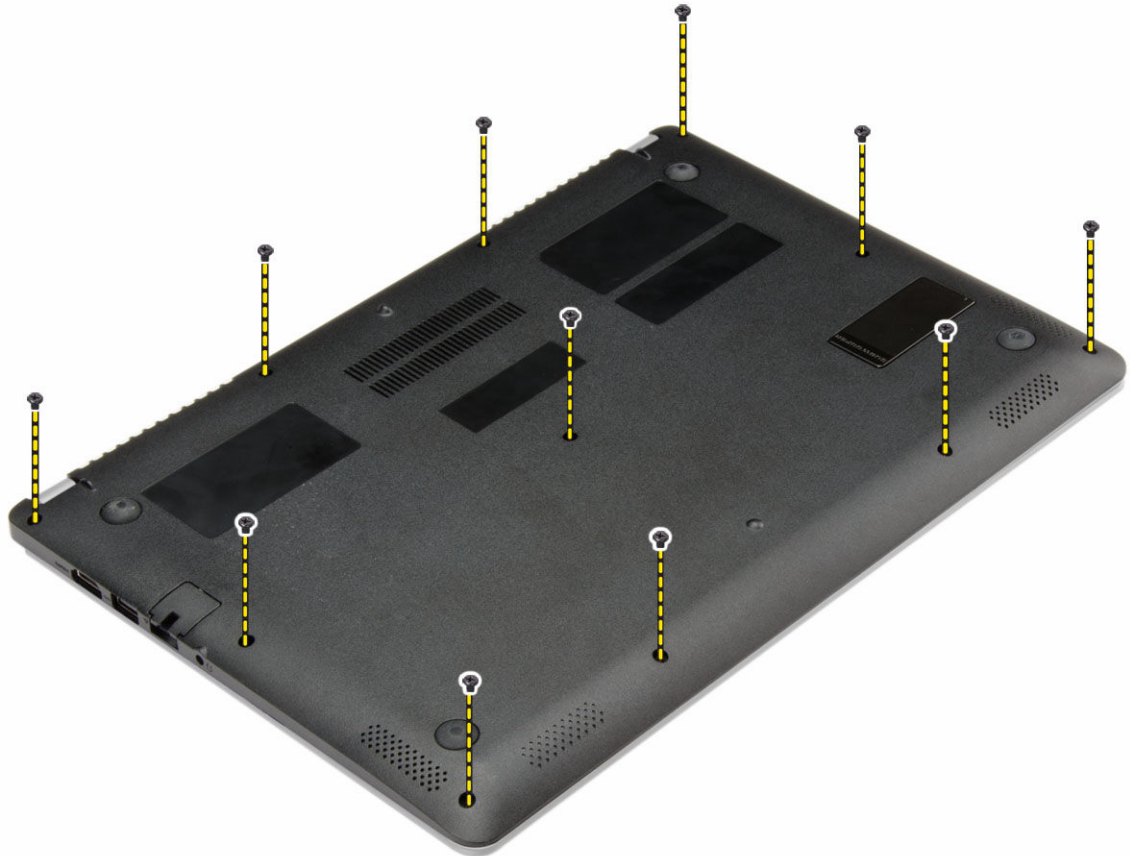
Obrázek 1. Vnitřní pohled – zezadu

1. systémový ventilátor
2. karta WLAN
3. knoflíková baterie
4. reproduktor
5. baterie
6. reproduktor
7. pevný disk

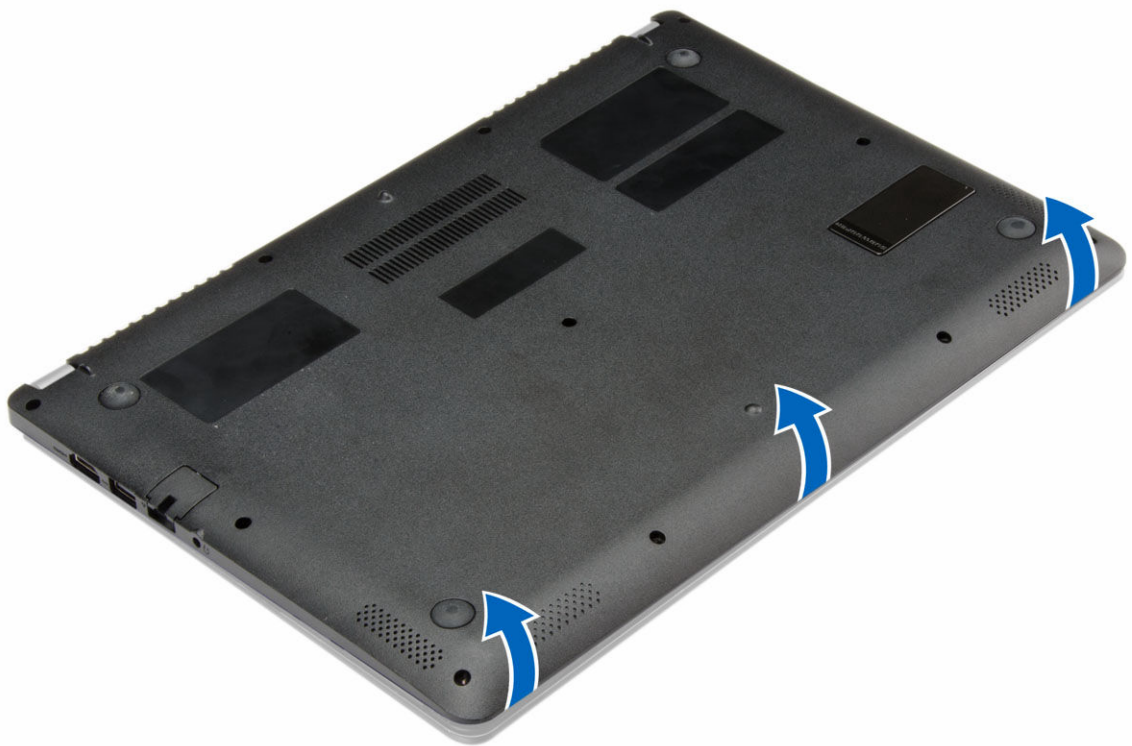
8. systémový ventilátor
9. základní desku.
10. paměťový modul,
11. chlazení

Sejmutí spodního krytu

1. Postupujte podle pokynů v části *Před manipulací uvnitř počítače.*
2. Odstraňte šrouby, které upevňují spodní kryt k počítači.



3. Uvolněte kryt jemným páčením podél okrajů.



4. Zvedněte a vyjměte spodní kryt z počítače.

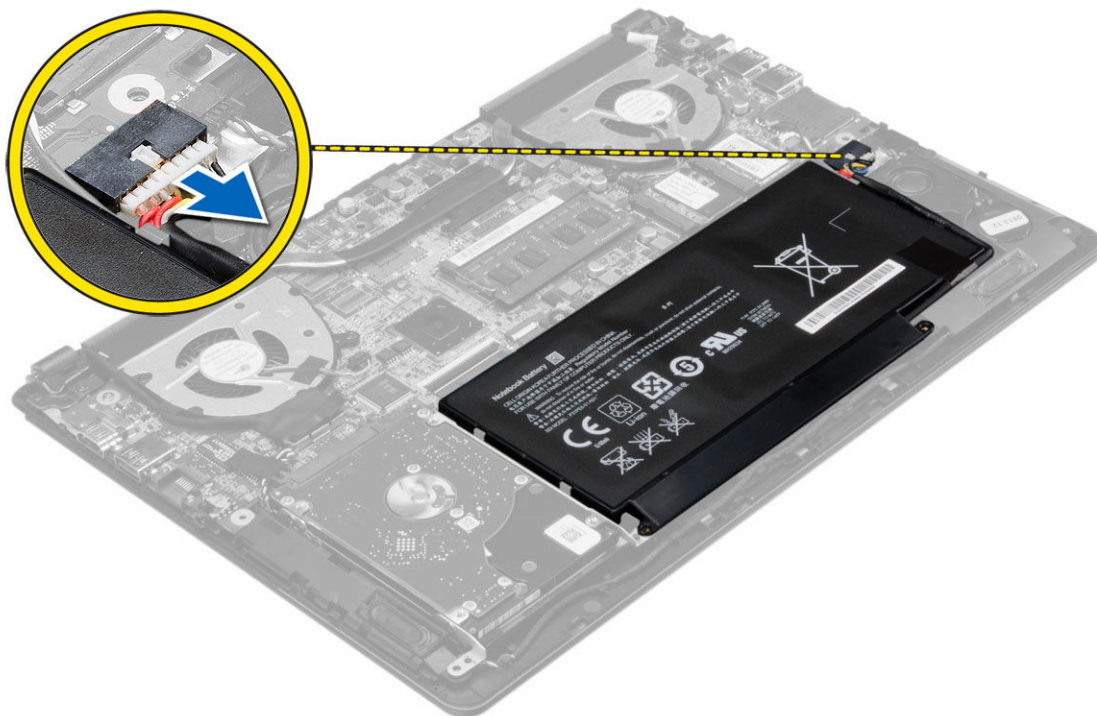


Nasazení spodního krytu

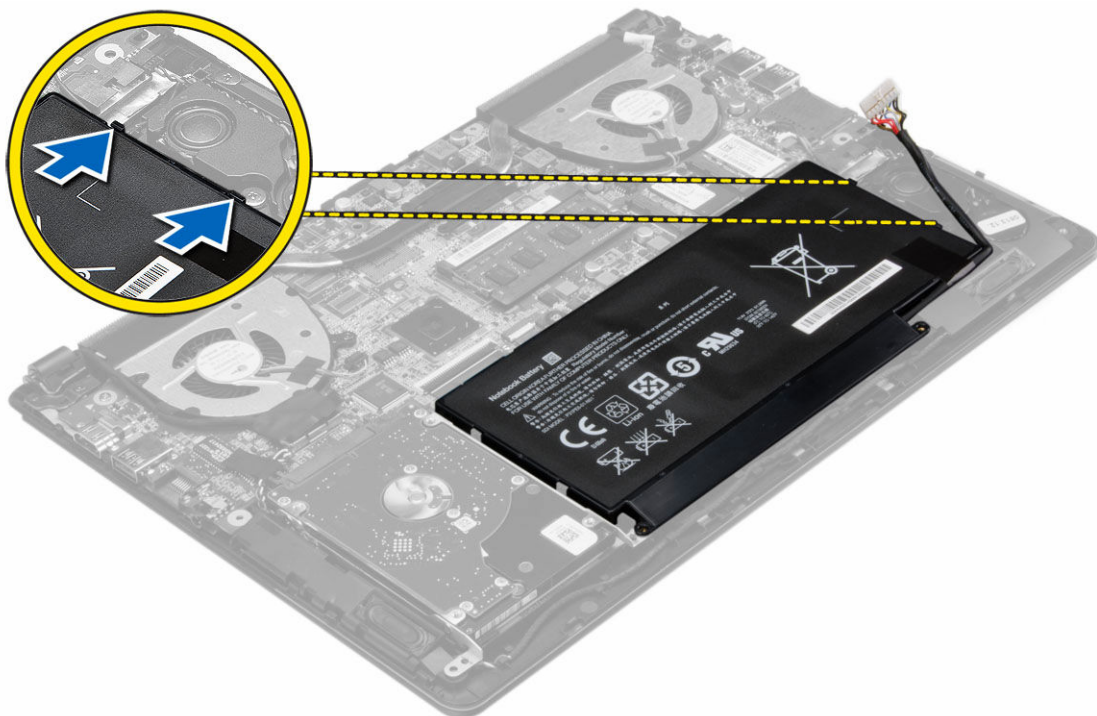
1. Umístěte spodní kryt tak, aby otvory pro šroubky správně přiléhaly k otvorům v počítači.
2. Utáhněte šrouby, které připevňují spodní kryt k počítači.
3. Postupujte podle pokynů v části *Po manipulaci uvnitř počítače*.

Vyjmutí baterie

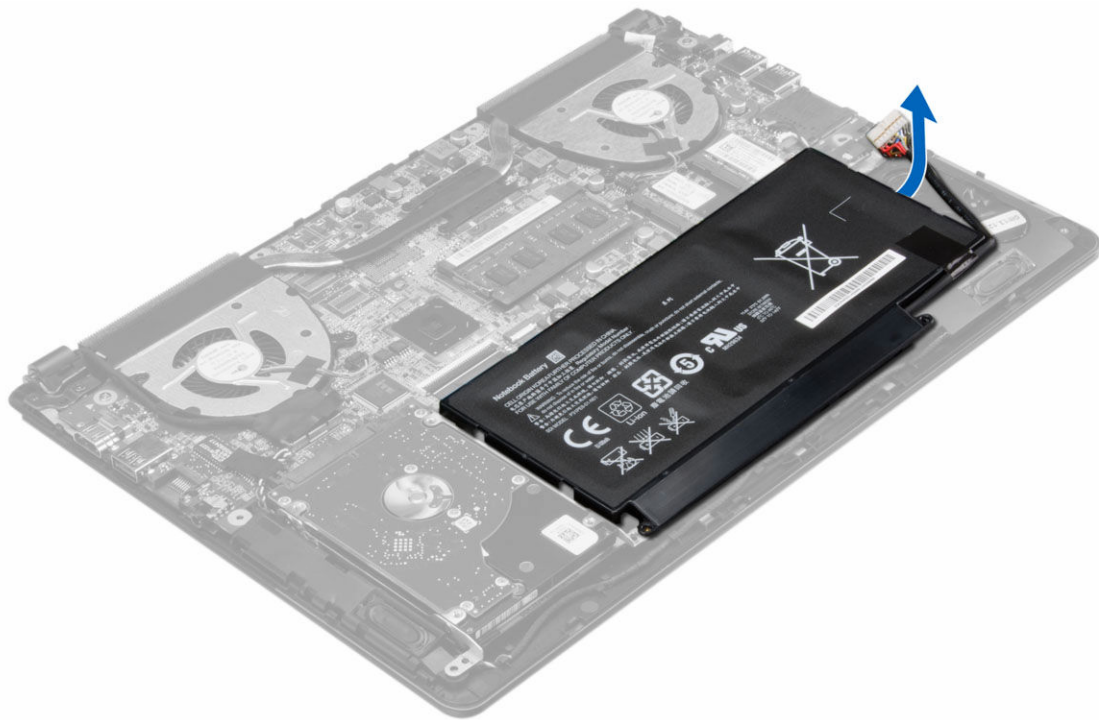
1. Postupujte podle pokynů v části *Před manipulací uvnitř počítače*.
2. Demontujte spodní kryt.
3. Odpojte kabel baterie od konektoru na základní desce.



4. Uvolněte výstupky upevňující baterii v pozici pro baterii.



5. Zvedněte baterii a vyjměte ji z počítače.

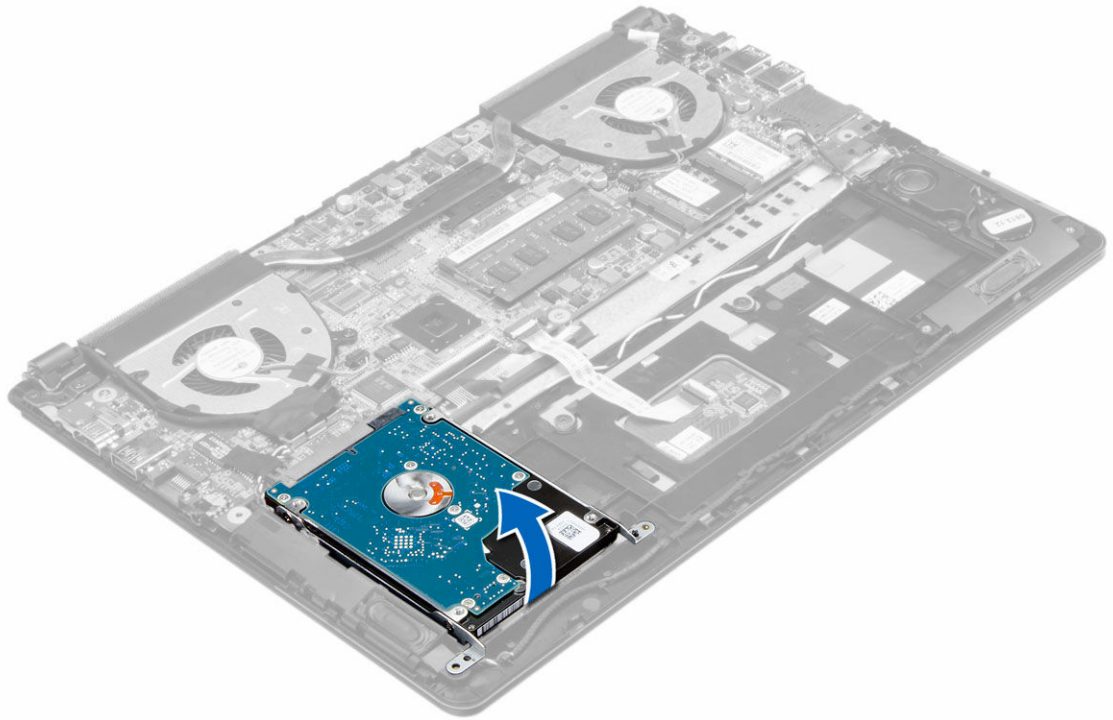


Vložení baterie

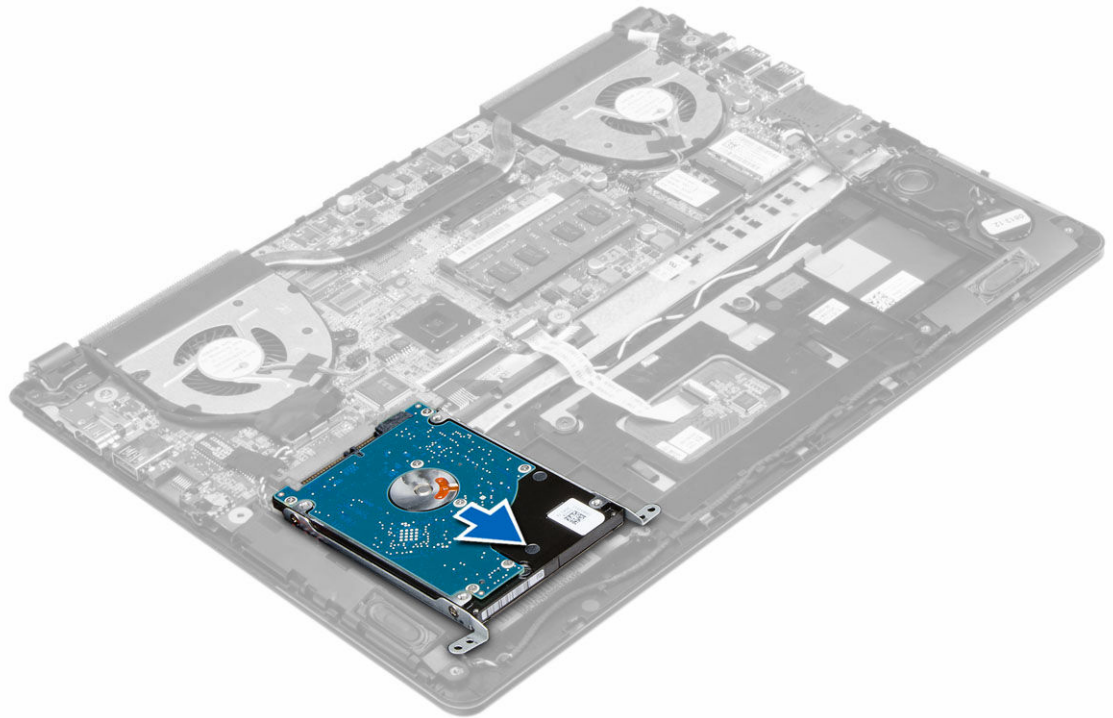
1. Umístěte baterii do slotu, aby zapadla na místo.
2. Připojte kabel baterie ke konektoru na základní desce.
3. Nasadte spodní kryt.
4. Postupujte podle pokynů v části *Po manipulaci uvnitř počítače*.

Demontáž pevného disku

1. Postupujte podle pokynů v části *Před manipulací uvnitř počítače*.
2. Demontujte následující součásti:
 - a. spodní kryt
 - b. baterie
3. Zdvihněte sestavu pevného disku směrem nahoru a uvolněte ho z přihrádky v počítači.



4. Zdvihněte a vyjměte pevný disk z počítače.



Montáž pevného disku

1. Umístěte sestavu pevného disku do slotu v počítači.
2. Namontujte tyto součásti:
 - a. baterie
 - b. spodní kryt
3. Postupujte podle pokynů v části *Po manipulaci uvnitř počítače*.

Vyjmutí knoflíkové baterie

1. Postupujte podle pokynů v části *Před manipulací uvnitř počítače*.
2. Demontujte následující součásti:
 - a. spodní kryt
 - b. baterie
3. Podle obrázku proveďte následující kroky:
 - a. Odpojte kabel knoflíkové baterie od konektoru na základní desce.
 - b. Vyjměte kabel knoflíkové baterie z vodičí drážky.
 - c. Vyjměte knoflíkovou baterii a odeberte ji z počítače.



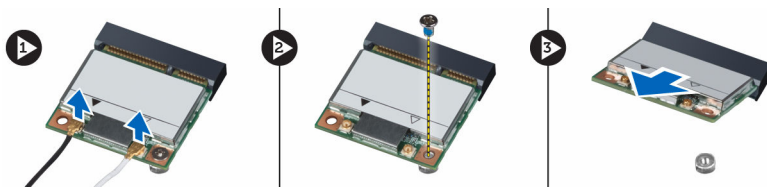
Vložení knoflíkové baterie

1. Vložte knoflíkovou baterii do slotu v počítači.
2. Ved'te kabel knoflíkové baterie vodičí drážkou.
3. Připojte kabel knoflíkové baterie k jejímu konektoru na základní desce.
4. Nainstalujte tyto součásti:
 - a. baterie
 - b. spodní kryt
5. Postupujte podle pokynů v části *Po manipulaci uvnitř počítače*.

Vyjmutí karty WLAN

1. Postupujte podle pokynů v části *Před manipulací uvnitř počítače*.
2. Demontujte následující součásti:
 - a. spodní kryt
 - b. baterie
3. Podle obrázku proveďte následující kroky:

- a. Odpojte anténní kabel od karty WLAN.
- b. Odstraňte šroub, který upevňuje kartu WLAN k počítači.
- c. Vysuňte kartu WLAN z jejího slotu na základní desce.

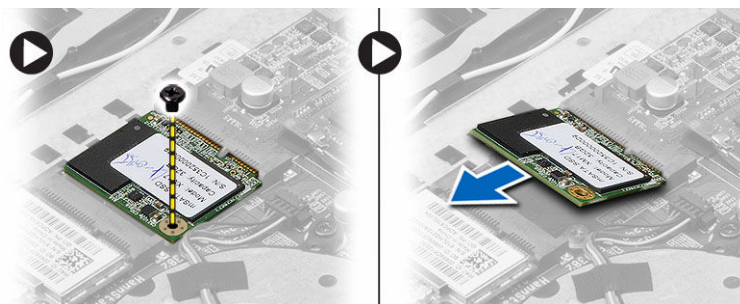


Montáž karty sítě WLAN

1. Pod úhlem 45 stupňů zasuňte kartu WLAN do příslušného konektoru.
2. Zашroubujte šroub, který připevňuje kartu WLAN k počítači.
3. Připojte anténní kabely k příslušným konektorům označeným na kartě WLAN.
4. Namontujte tyto součásti:
 - a. baterie
 - b. spodní kryt
5. Postupujte podle pokynů v části *Po manipulaci uvnitř počítače*.

Demontáž karty mSATA SSD

1. Postupujte podle pokynů v části *Před manipulací uvnitř počítače*.
2. Demontujte následující součásti:
 - a. spodní kryt
 - b. baterie
3. Odstraňte šroub, který upevňuje kartu mSATA SSD k počítači.
4. Vyjměte kartu mSATA SSD z jejího slotu na základní desce.

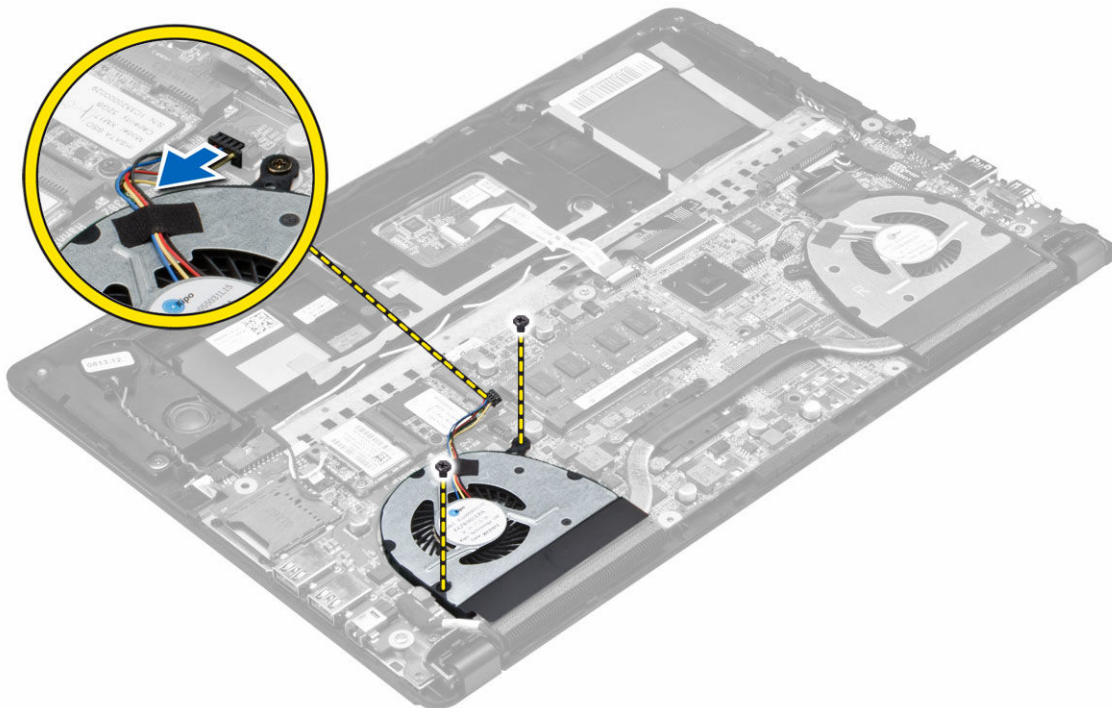


Montáž karty mSATA SSD

1. Pod úhlem 45 stupňů zasuňte kartu mSATA SSD do příslušného konektoru.
2. Utažením šroubu připevněte kartu mSATA SSD k počítači.
3. Namontujte tyto součásti:
 - a. baterie
 - b. spodní kryt
4. Postupujte podle pokynů v části *Po manipulaci uvnitř počítače*.

Demontáž systémového ventilátoru

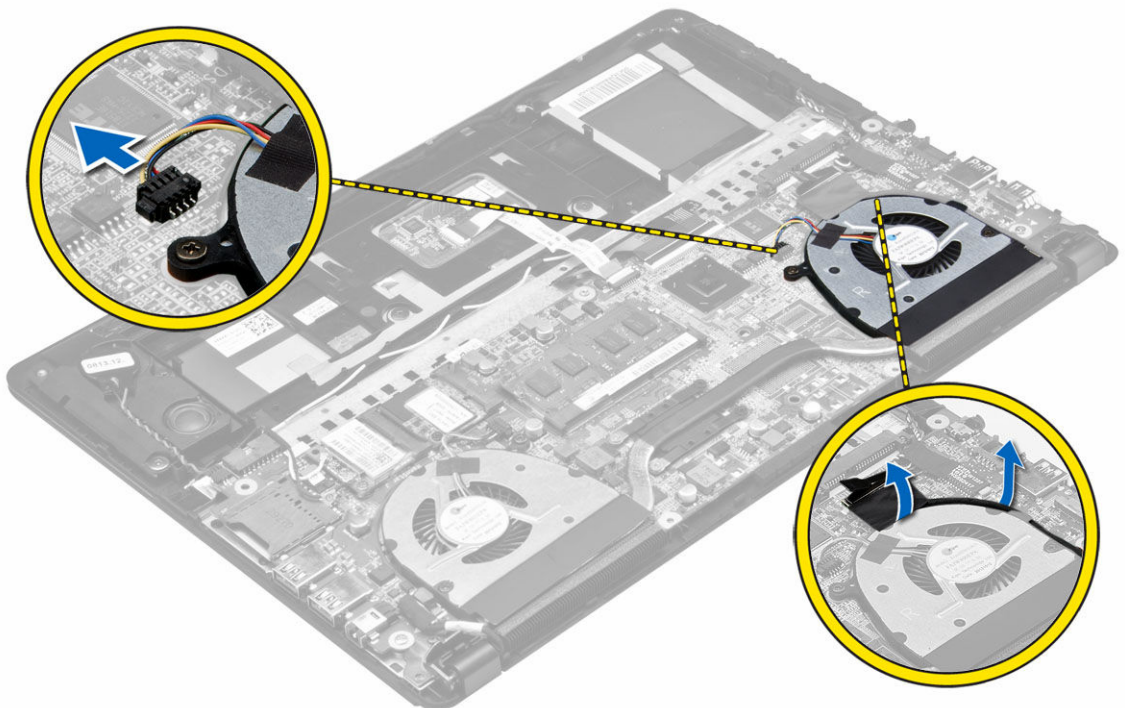
1. Postupujte podle pokynů v části *Před manipulací uvnitř počítače*.
2. Demontujte následující součásti:
 - a. spodní kryt
 - b. baterie
3. Podle obrázku proveďte následující kroky:
 - a. Odpojte kabel levého systémového ventilátoru od konektoru na základní desce.
 - b. Vyšroubujte šrouby připevňující levý systémový ventilátor k základní desce.



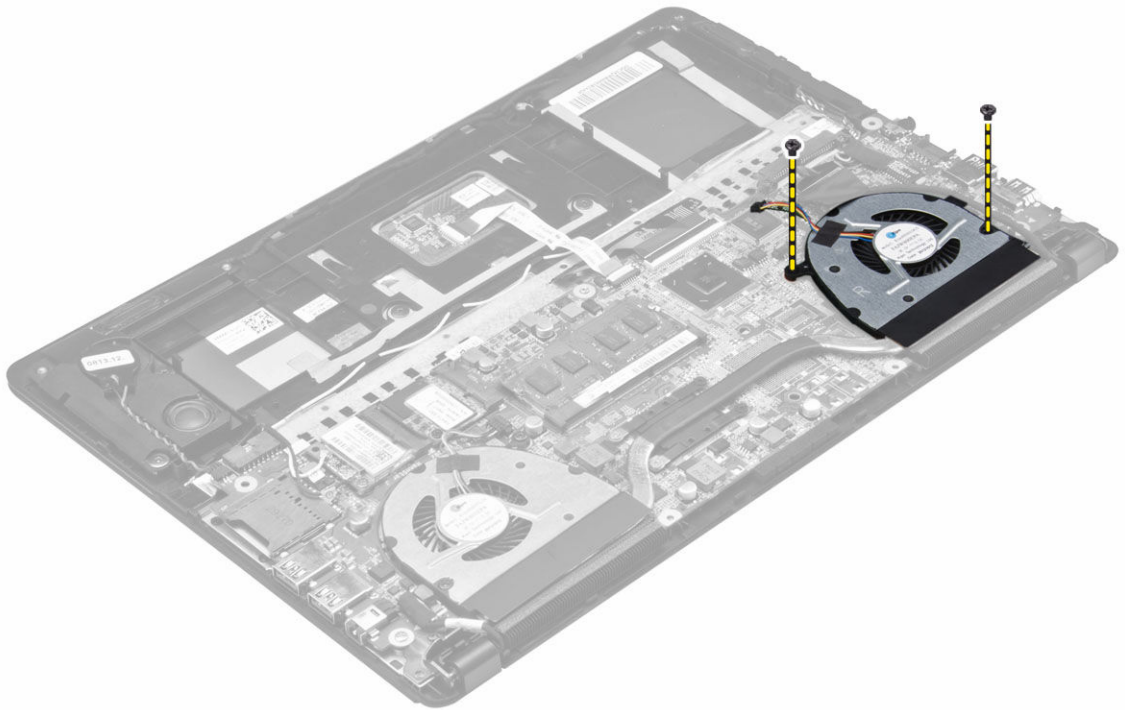
4. Zvedněte levý systémový ventilátor a vyjměte ho z počítače.



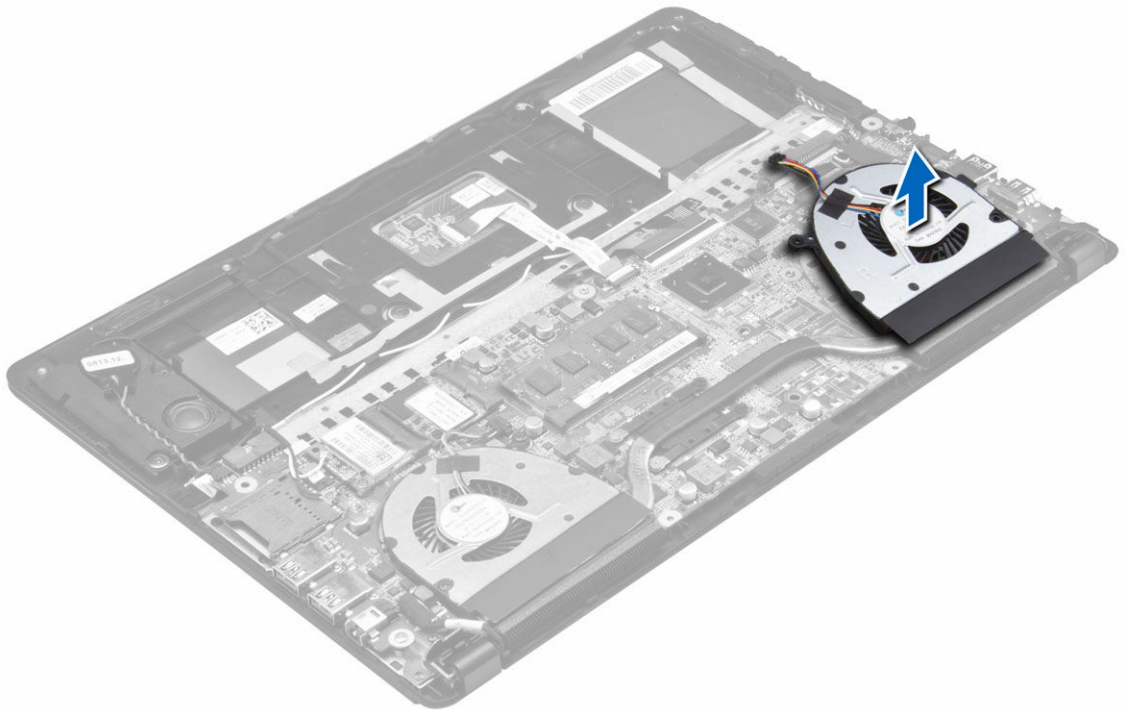
5. Odpojte kabel pravého systémového ventilátoru od konektoru na základní desce. Odlepte ohebný systémový kabel od pravého systémového ventilátoru.



6. Vyšroubujte šrouby připevňující pravý systémový ventilátor k základní desce.



7. Zvedněte pravý systémový ventilátor a vyjměte ho z počítače.

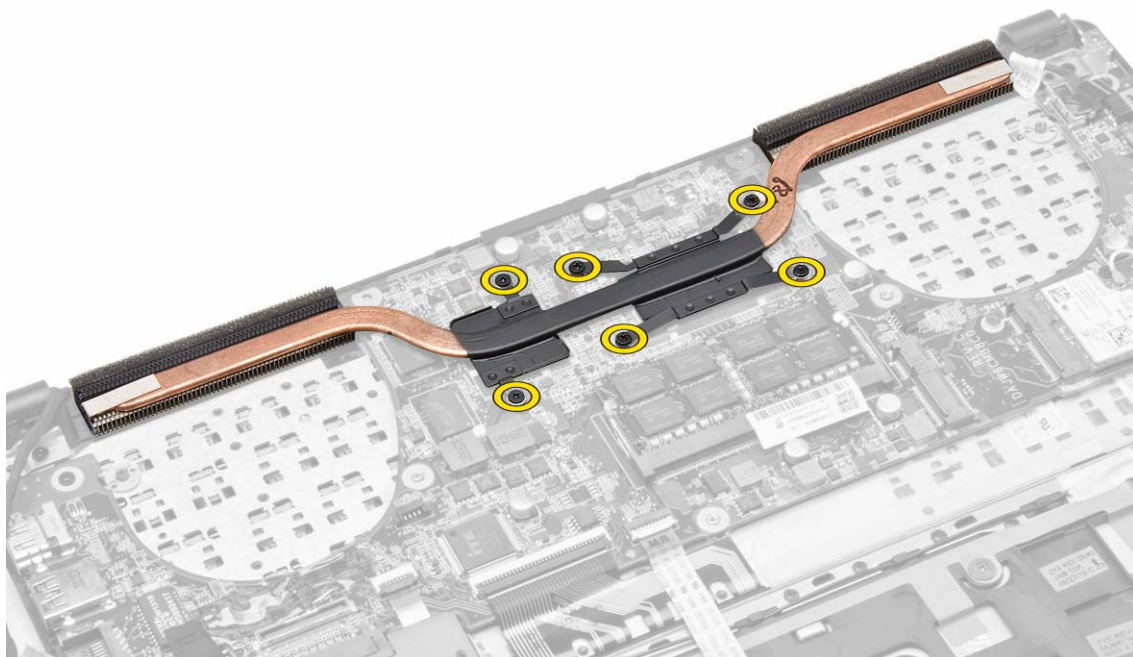


Montáž systémového ventilátoru

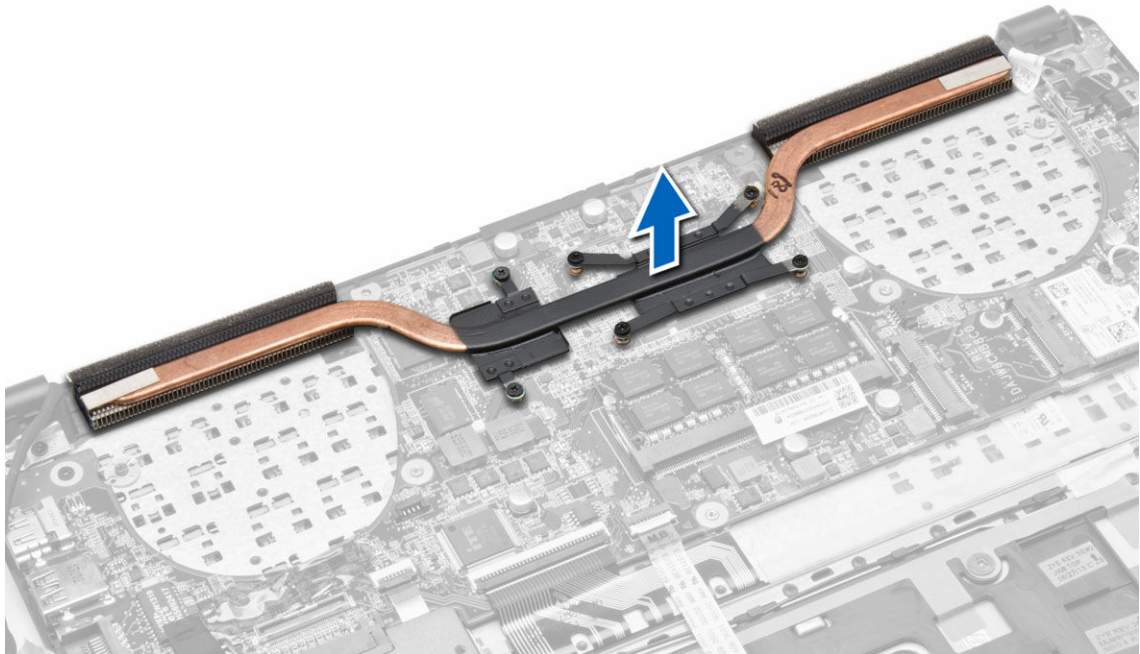
1. Umístěte pravý systémový ventilátor do původní pozice na základní desce a upevněte základní desku pomocí pružného kabelu.
2. Připevněte pravý systémový ventilátor k základní desce pomocí šroubů.
3. Připojte kabel pravého systémového ventilátoru ke konektoru na základní desce.
4. Umístěte levý systémový ventilátor do původní pozice na základní desce.
5. Připevněte levý systémový ventilátor k základní desce pomocí šroubů.
6. Připojte kabel levého systémového ventilátoru ke konektoru na základní desce.
7. Nainstalujte tyto součásti:
 - a. baterie
 - b. spodní kryt
8. Postupujte podle pokynů v části *Po manipulaci uvnitř počítače*.

Vyjmutí chladiče

1. Postupujte podle pokynů v části *Před manipulací uvnitř počítače*.
2. Demontujte následující součásti:
 - a. spodní kryt
 - b. baterie
 - c. systémový ventilátor
3. Odstraňte šrouby připevňující chladič k základní desce.



4. Zvedněte chladič a odeberte ho z počítače.

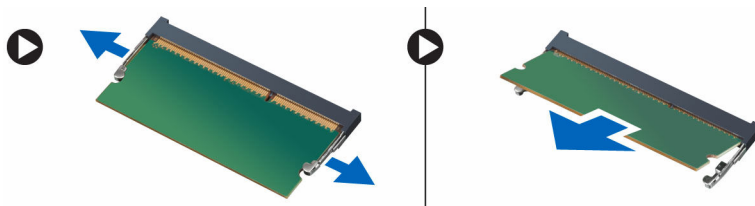


Montáž chladiče

1. Zasuňte chladič na jeho původní místo na základní desce.
2. Dotážením šroubů připevněte chladič k základní desce.
3. Namontujte tyto součásti:
 - a. systémový ventilátor
 - b. baterie
 - c. spodní kryt
4. Postupujte podle pokynů v části *Po manipulaci uvnitř počítače*.

Vyjmutí paměti

1. Postupujte podle pokynů v části *Před manipulací uvnitř počítače*.
2. Demontujte následující součásti:
 - a. spodní kryt
 - b. baterie
3. Vyklepte pojistné svorky směrem od paměťového modulu tak, aby modul vyskočil. Vyjměte paměťový modul z konektoru na základní desce.

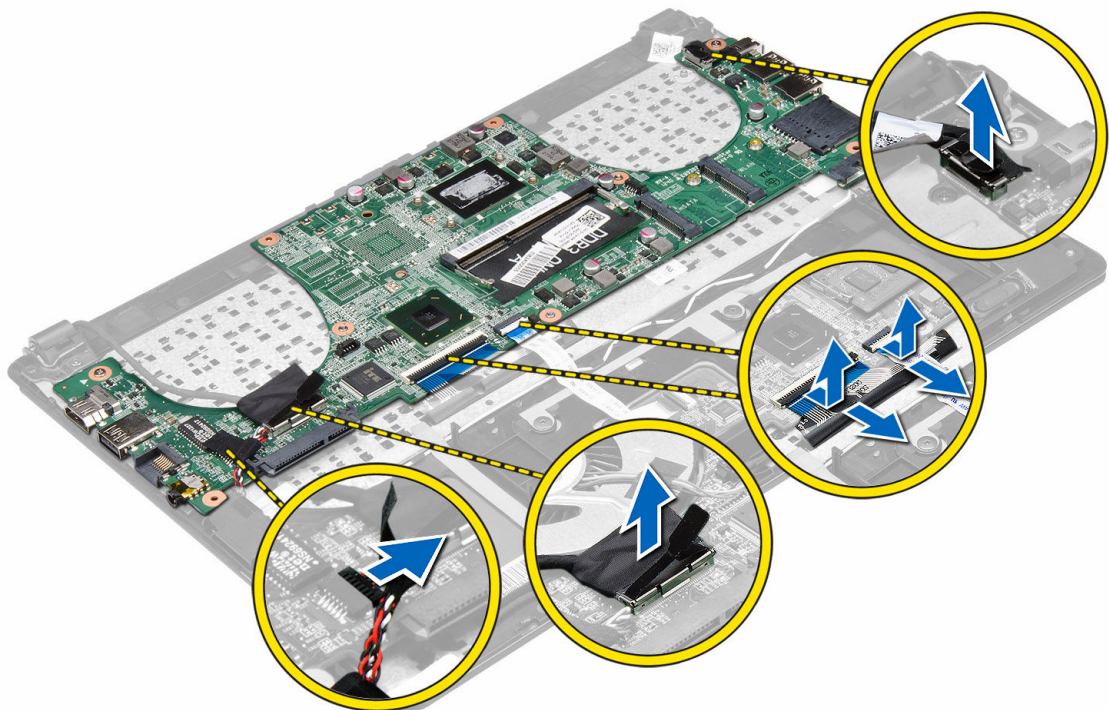


Instalace paměti

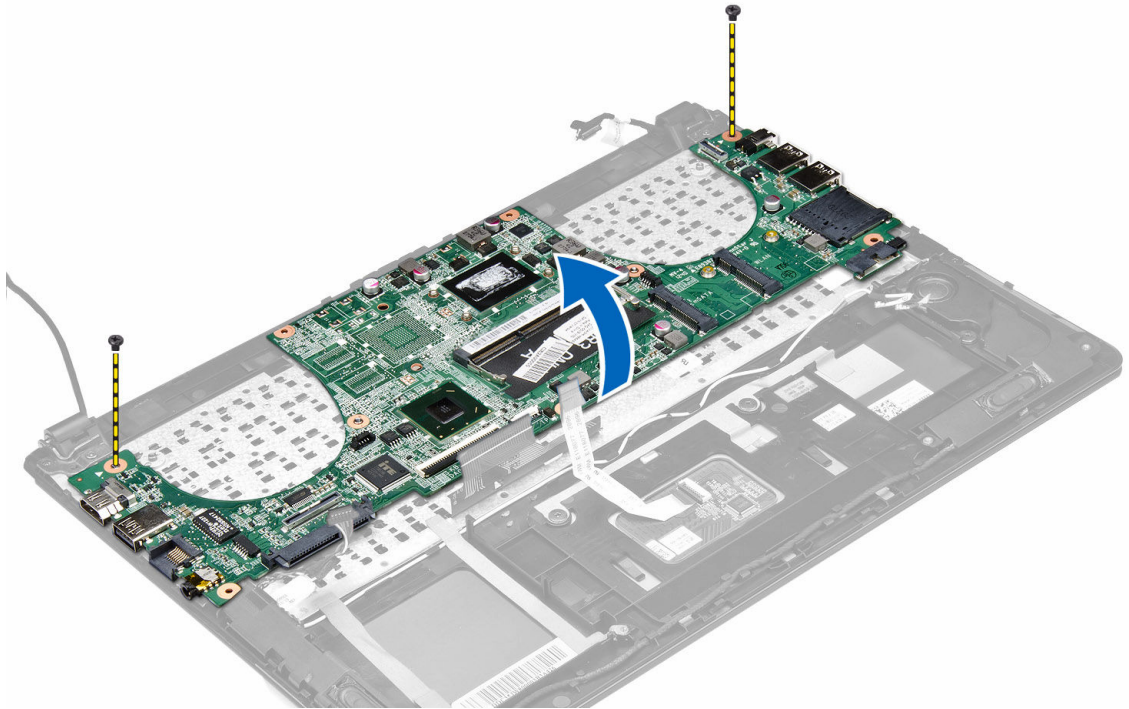
1. Vložte paměťový modul do příslušného slotu.
2. Zatlačte na paměťový modul směrem dolů, aby zapadl na místo.
3. Namontujte tyto součásti:
 - a. baterie
 - b. spodní kryt
4. Postupujte podle pokynů v části *Po manipulaci uvnitř počítače*.

Vyjmutí základní desky

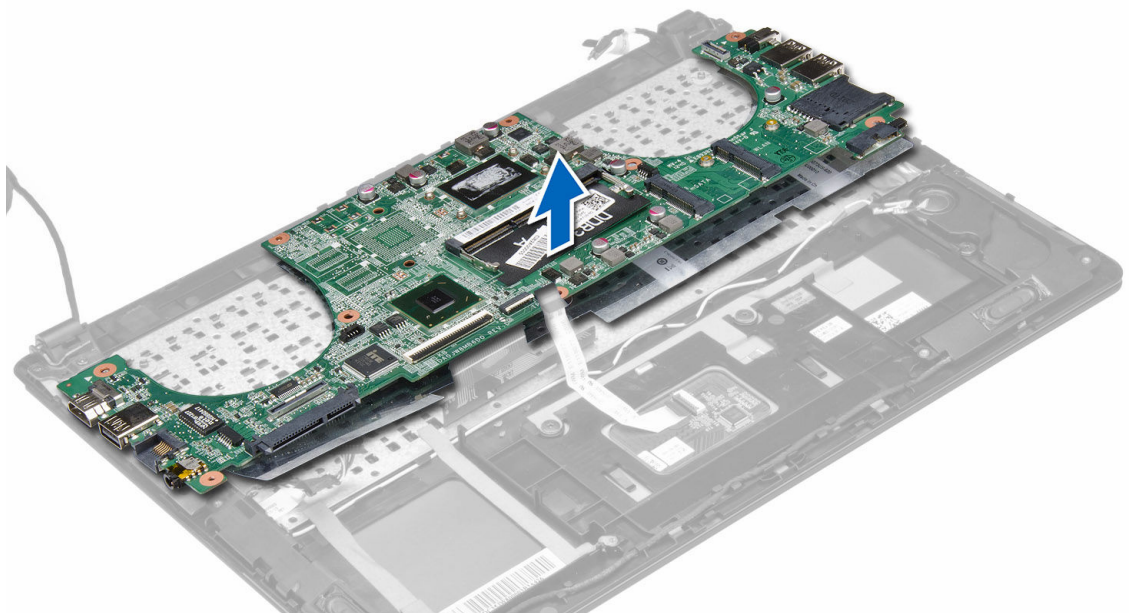
1. Postupujte podle pokynů v části *Před manipulací uvnitř počítače*.
2. Demontujte následující součásti:
 - a. spodní kryt
 - b. baterie
 - c. systémový ventilátor
 - d. chlazení
 - e. pevný disk
3. Odpojte kabely následujících zařízení:
 - a. reproduktor
 - b. displej
 - c. klávesnice
 - d. dotyková podložka
 - e. kamera
 - f. knoflíková baterie
 - g. WLAN
 - h. Čtečka otisků prstů



4. Vyměňte šrouby, které upevňují základní desku ke skříni.



5. Vyměňte základní desku z počítače.

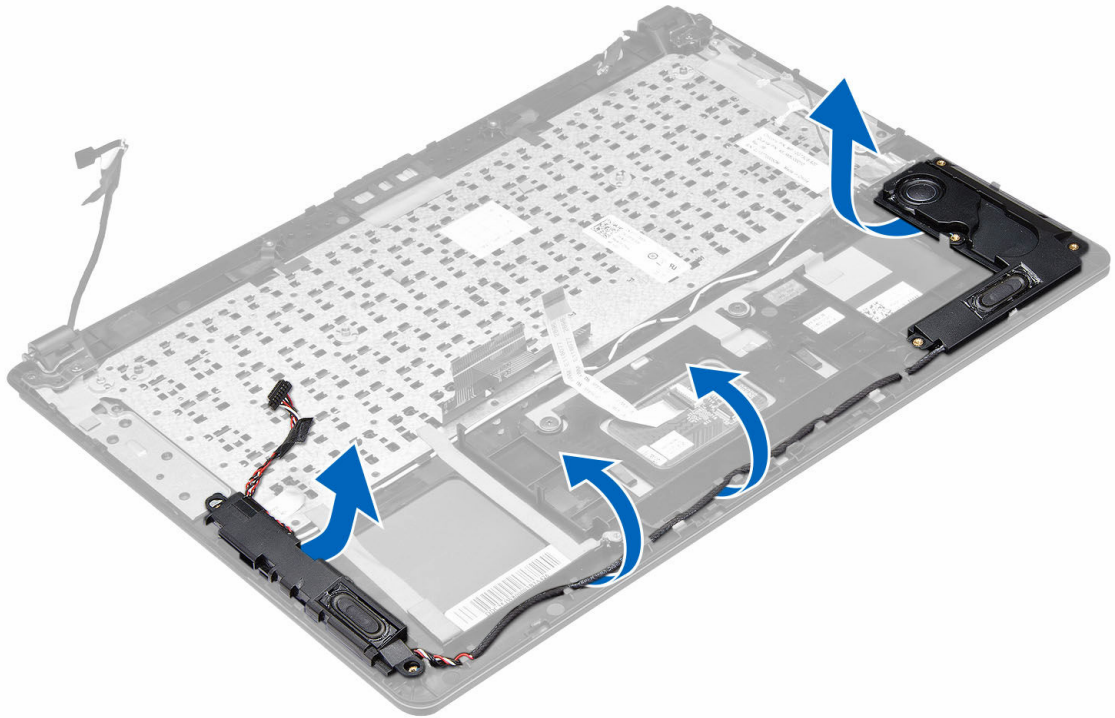


Montáž základní desky

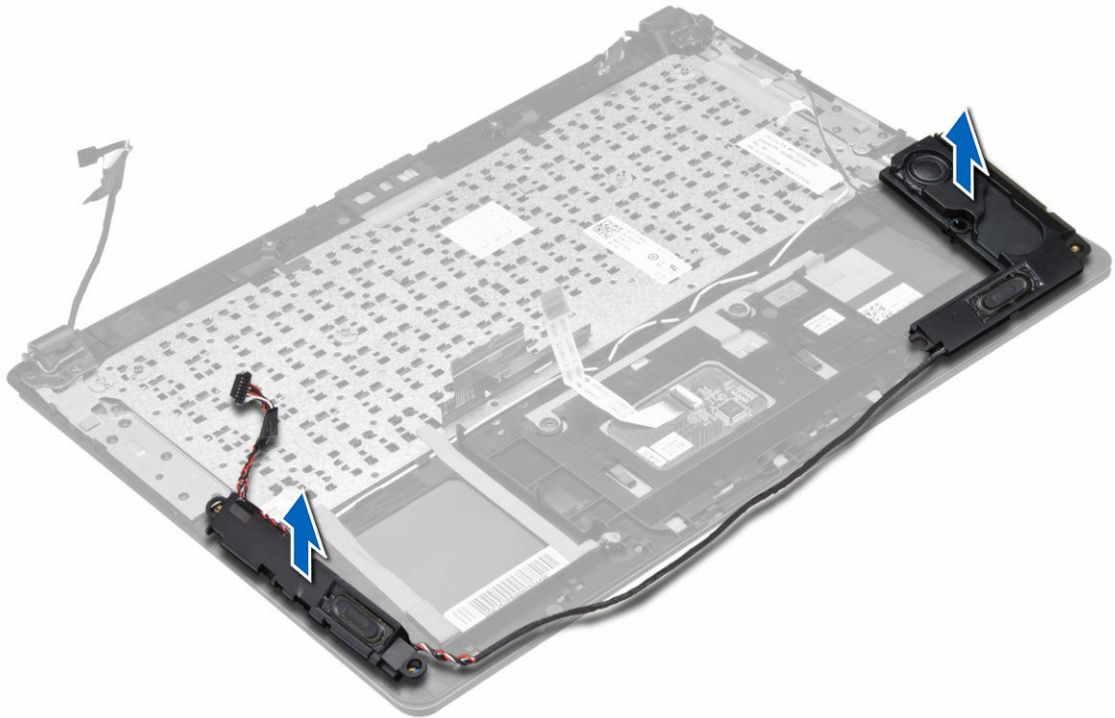
1. Umístěte základní desku na její původní místo v počítači.
2. Upevněte základní desku k šasi pomocí šroubů.
3. Připojte následující kabely:
 - a. čtečka otisků prstů
 - b. WLAN
 - c. knoflíková baterie
 - d. kamera
 - e. dotyková podložka
 - f. klávesnice
 - g. displej
 - h. reproduktor
4. Namontujte tyto součásti:
 - a. pevný disk
 - b. chlazení
 - c. systémový ventilátor
 - d. baterie
 - e. spodní kryt
5. Postupujte podle pokynů v části *Po manipulaci uvnitř počítače*.

Vyjmutí reproduktorů

1. Postupujte podle pokynů v části *Před manipulací uvnitř počítače*.
2. Demontujte následující součásti:
 - a. spodní kryt
 - b. baterie
 - c. pevný disk
 - d. karta WLAN
 - e. deska mSATA SSD
 - f. knoflíková baterie
 - g. systémový ventilátor
 - h. chlazení
 - i. základní desku.
3. Vyjměte kabel reproduktoru z vodící drážky.



4. Vyměte sestavu reproduktoru společně s kabelem a vyměte reproduktory z počítače.

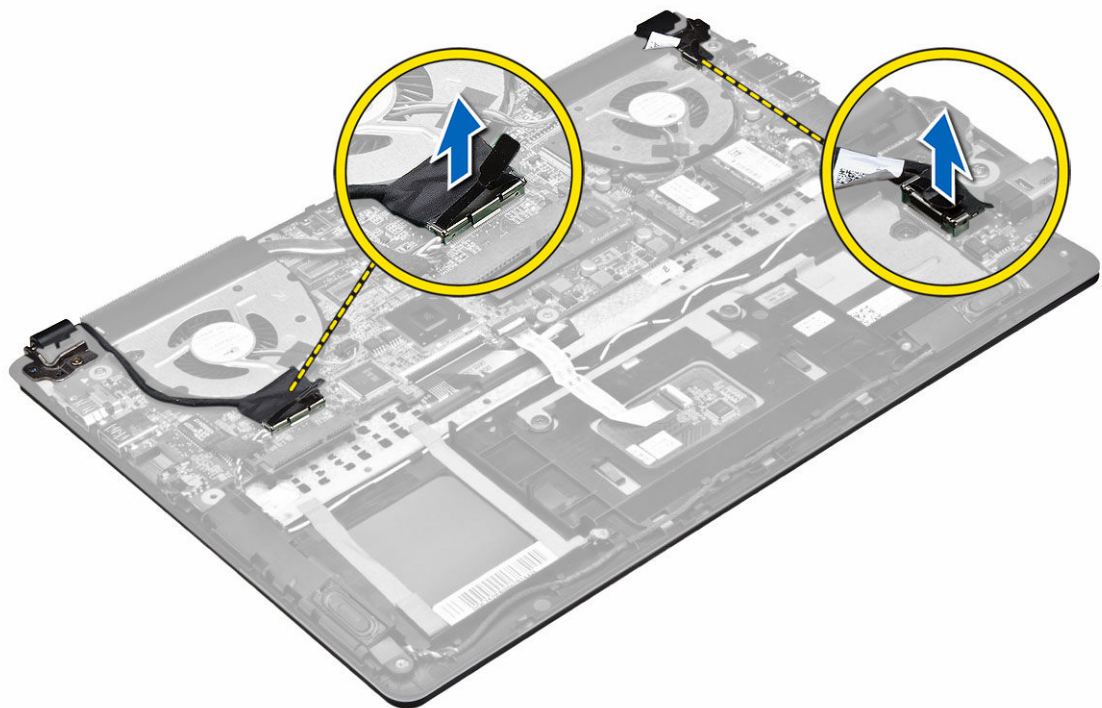


Vložení reproduktorů

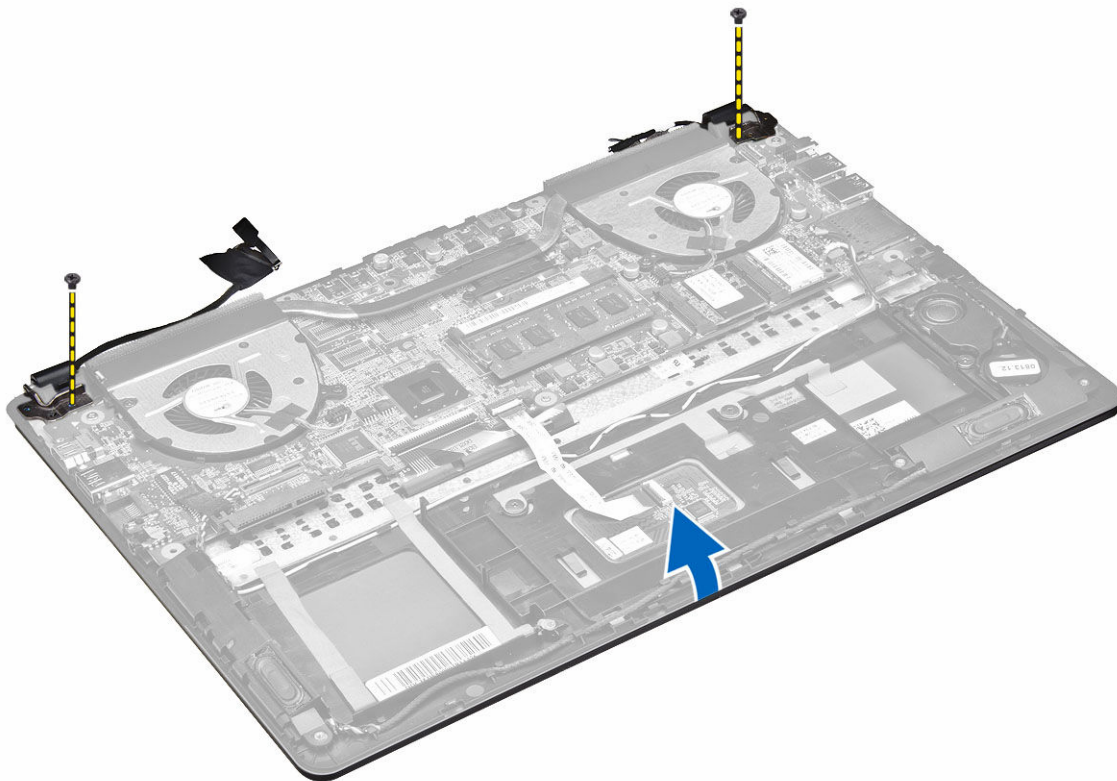
1. Umístěte reproduktory na jejich původní místo v počítači.
2. Ved'te kabel reproduktoru vodičí drážkou.
3. Připojte konektor reproduktoru do jeho portu na základní desce.
4. Namontujte tyto součásti:
 - a. základní desku.
 - b. chlazení
 - c. systémový ventilátor
 - d. knoflíková baterie
 - e. deska mSATA SSD
 - f. karta WLAN
 - g. pevný disk
 - h. baterie
 - i. spodní kryt
5. Postupujte podle pokynů v části *Po manipulaci uvnitř počítače*.

Demontáž sestavy displeje

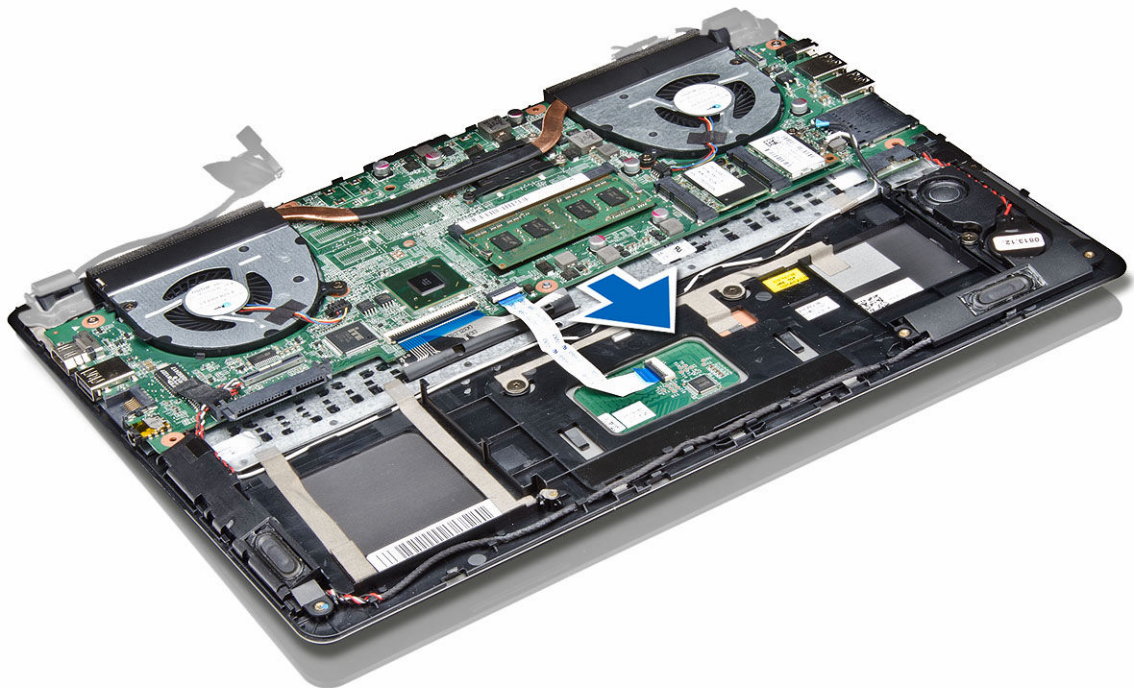
1. Postupujte podle pokynů v části *Před manipulací uvnitř počítače*.
2. Demontujte následující součásti:
 - a. spodní kryt
 - b. baterie
3. Odpojte kabel LVDS a kabel kamery od konektorů na základní desce.



4. Vyměňte šrouby zajišťující závěsy displeje k základní desce. Zdvihněte a posuňte panel základny systému k usnadnění vyjmutí sestavy displeje.



5. Vyměňte panel základny systému.

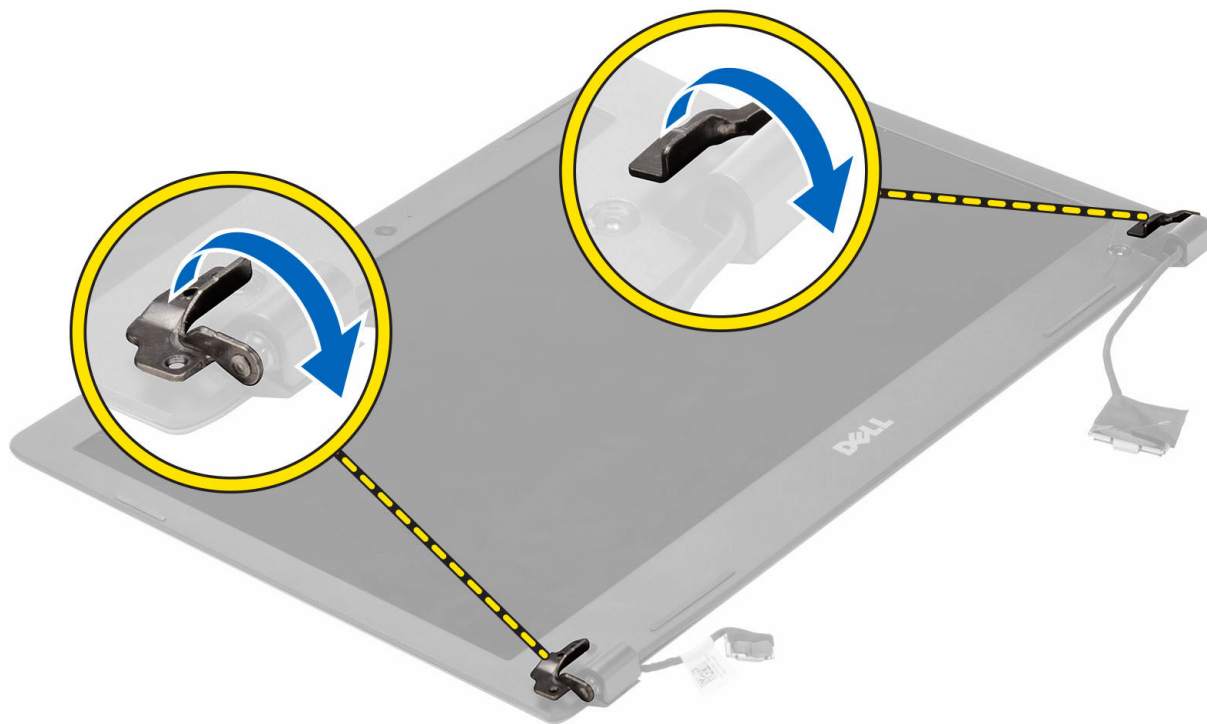


Instalace sestavy displeje

1. Zarovnejte panel základny počítače se závěsy displeje.
2. Zašroubujte šrouby, které připevňují závěsy displeje k základní desce.
3. Připojte kabel LVDS a kabel kamery ke konektorům na základní desce.
4. Nainstalujte tyto součásti:
 - a. baterie
 - b. spodní kryt
5. Postupujte podle pokynů v části *Po manipulaci uvnitř počítače*.

Demontáž čelního krytu displeje (bezel)

1. Postupujte podle pokynů v části *Před manipulací uvnitř počítače*.
2. Demontujte následující součásti:
 - a. spodní kryt
 - b. baterie
 - c. sestava displeje
3. Otočte držáky závěsů podle zobrazeného úhlu, aby bylo možné snadno sejmout rám displeje.



4. Jemně vypáchte plastové zásleпки, které chrání šrouby rámu displeje a vyjměte je.



5. Vyšroubujte šrouby připevňující šrouby k rámu displeje.



6. Jemně vypáčejte vnitřní okraje rámečku displeje a vyjměte rám displeje.

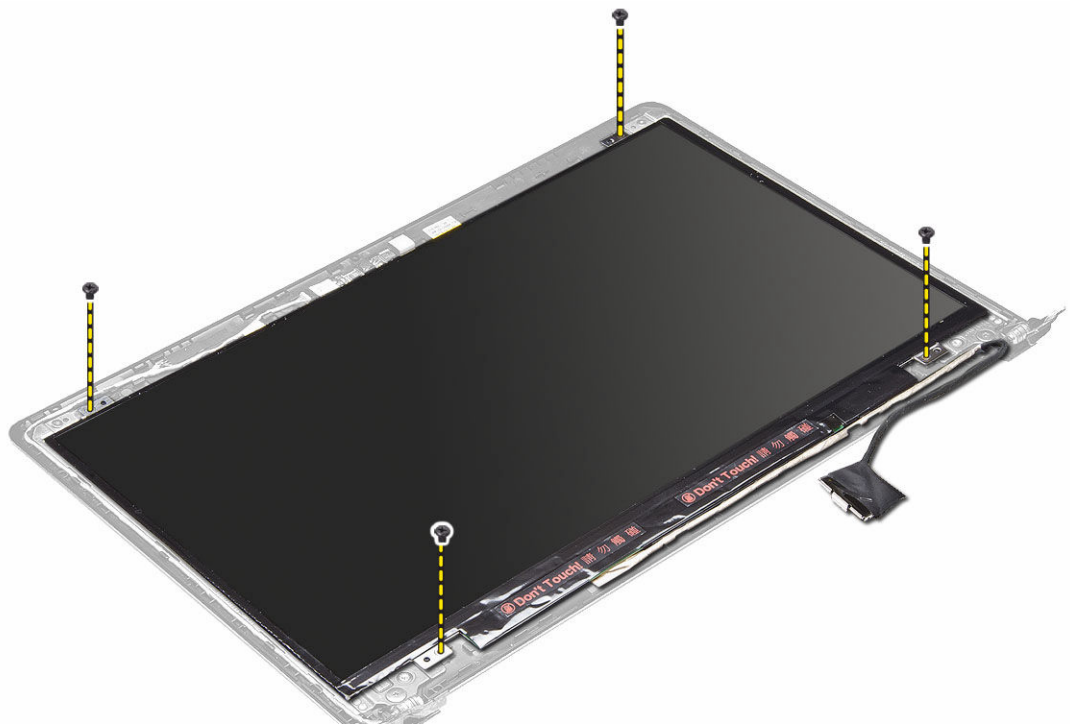


Montáž čelního krytu displeje

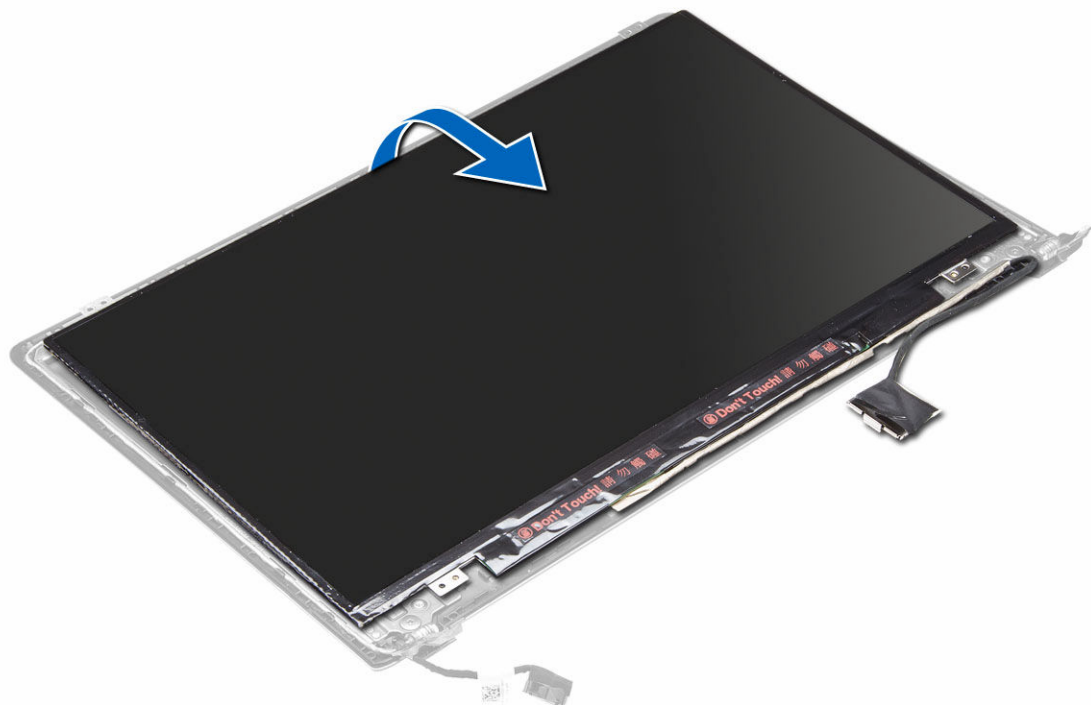
1. Zarovnejte rám displeje stisknutím podél jeho hran.
2. Našroubujte šrouby připevňující rám displeje.
3. Upevněte plastové záslepky chránící šrouby rámu displeje po obou stranách displeje.
4. Nainstalujte tyto součásti:
 - a. baterie
 - b. spodní kryt
 - c. sestava displeje
5. Postupujte podle pokynů v části *Po manipulaci uvnitř počítače*.

Demontáž panelu displeje

1. Postupujte podle pokynů v části *Před manipulací uvnitř počítače*.
2. Demontujte následující součásti:
 - a. spodní kryt
 - b. baterie
 - c. sestava displeje
 - d. čelní kryt displeje
3. Vyšroubujte šrouby, které připevňují panel displeje k sestavě displeje.



4. Zvedněte a vyjměte displej ze sestavy displeje.

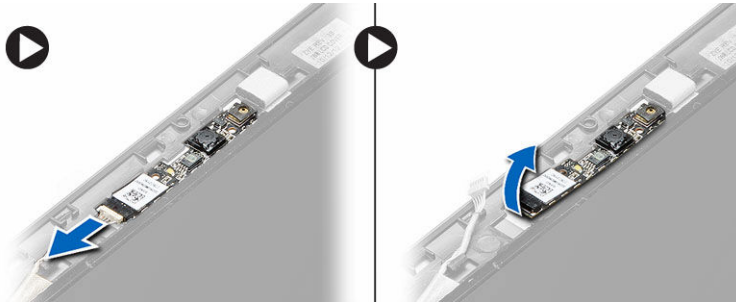


Montáž panelu displeje

1. Zarovnejte panel displeje se sestavou displeje stisknutím podél hran.
2. Našroubujte šrouby připevňující displej.
3. Namontujte tyto součásti:
 - a. baterie
 - b. spodní kryt
 - c. sestava displeje
 - d. čelní kryt displeje
4. Postupujte podle pokynů v části *Po manipulaci uvnitř počítače*.

Demontáž kamery

1. Postupujte podle pokynů v části *Před manipulací uvnitř počítače*.
2. Demontujte následující součásti:
 - a. spodní kryt
 - b. baterie
 - c. sestava displeje
 - d. čelní kryt displeje
 - e. displej
3. Odpojte kabel kamery a zvedněte kameru, abyste ji vyjmuli z počítače.



Instalace kamery

1. Zarovnejte kameru s panelem základny.
2. Připojte kabel kamery ke kameře.
3. Nainstalujte tyto součásti:
 - a. baterie
 - b. spodní kryt
 - c. sestava displeje
 - d. čelní kryt displeje
 - e. displej
4. Postupujte podle pokynů v části *Po manipulaci uvnitř počítače.*

Nastavení systému

Přehled programu Nastavení systému

Program Nastavení systému vám umožňuje:

- změnit informace o konfiguraci systému po přidání, změně nebo odebrání hardwaru v počítači;
- nastavit nebo změnit uživatelem volitelné možnosti, například heslo;
- zjistit aktuální velikost paměti nebo nastavit typ nainstalovaného pevného disku;
- zkontrolovat stav baterie.

Než začnete používat program Nastavení systému, doporučujeme zapsat si informace z obrazovek tohoto programu pro pozdější potřebu.



VÝSTRAHA: Pokud nejste velmi pokročilý uživatel počítačů, neměňte nastavení tohoto programu. Některé změny by mohly zapříčinit nesprávné fungování vašeho počítače.

Sekvence spouštění

Sekvence spouštění umožňuje obejít pořadí spouštěcích zařízení nastavené v nástroji Nastavení systému a spouštět počítač přímo z vybraného zařízení (například optické jednotky nebo pevného disku). Během testu POST (Power-on Self Test) po zobrazení loga Dell máte k dispozici následující možnosti:

- Vstup do nastavení systému stisknutím klávesy <F2>
- Vyvolání jednorázové nabídky zavádění systému stisknutím klávesy <F12>


Jednorázová nabídka zavádění systému obsahuje zařízení, ze kterých můžete spustit počítač a možnost diagnostiky. Možnosti nabídky zavádění jsou následující:

- Removable Drive (Vyjímatelný disk) (je-li k dispozici)
- STXXXX Drive (Jednotka STXXXX)
 - ✎ **POZNÁMKA:** XXX představuje číslo jednotky SATA.
- Optical Drive (Optická jednotka)
- Diagnostics (Diagnostika)
 - ✎ **POZNÁMKA:** Po výběru možnosti Diagnostics (Diagnostika) se zobrazí obrazovka diagnostiky ePSA.


Na obrazovce s pořadím zavádění jsou k dispozici také možnosti přístupu na obrazovku nástroje Nastavení systému.

Navigační klávesy

V následující tabulce naleznete klávesy pro navigaci nastavením systému.



 **POZNÁMKA:** V případě většiny možností nastavení systému se provedené změny zaznamenají, ale použijí se až po restartu počítače.

Tabulka 1. Navigační klávesy

Klávesy	Navigace
Šipka nahoru	Přechod na předchozí pole.
Šipka dolů	Přechod na další pole.
<Enter>	Výběr hodnoty ve vybraném poli (je-li to možné) nebo přechod na odkaz v poli.
Mezerník	Rozbalení a sbalení rozevírací nabídky (je-li to možné).
<Tab>	Přechod na další specifickou oblast.
	 POZNÁMKA: Pouze u standardního grafického prohlížeče.
<Esc>	Přechod na předchozí stránku až do dosažení hlavní obrazovky. Stiskem klávesy <Esc> na hlavní obrazovce zobrazíte výzvu k uložení všech neuložených změn a restartu systému.
<F1>	Zobrazení souboru s nápovědou k nástroji Nastavení systému.

Aktualizace systému BIOS

Aktualizaci systému BIOS (nastavení systému) doporučujeme provádět při výměně základní desky, nebo je-li k dispozici nová verze. V případě notebooků se ujistěte, že je baterie plně nabitá, a připojte jej k elektrické zásuvce

1. Restartujte počítač.
2. Přejděte na web dell.com/support.
3. Máte-li k dispozici Servisní označení nebo Kód expresní služby počítače:
 -  **POZNÁMKA:** Chcete-li najít servisní označení, klepněte na odkaz **Where is my Service Tag?** (Kde je moje servisní označení?)
 -  **POZNÁMKA:** Pokud nemůžete najít své servisní označení, klepněte na možnost **Detect Service Tag** (Zjistit servisní označení). Postupujte podle pokynů na obrazovce.
4. Zadejte **servisní označení** nebo **kód expresní služby** a klepněte na tlačítko **Submit** (Odeslat).
5. Pokud nemůžete nelézt servisní označení, klepněte na produktovou kategorii vašeho počítače.
6. Vyberte ze seznamu **Product Type** (Produktový typ).
7. Vyberte model svého počítače. Zobrazí se stránka **produktové podpory** pro váš počítač.
8. Klepněte na možnost **Drivers & Downloads** (Ovladače a soubory ke stažení).
9. Na obrazovce Drivers & Downloads (Ovladače a soubory ke stažení) vyberte v rozevíracím seznamu **Operating System** (Operační systém) možnost **BIOS**.
10. Vyhledejte nejnovější soubor se systémem BIOS a klepněte na tlačítko **Download File** (Stáhnout soubor).
11. V okně **Please select your download method below** (Zvolte metodu stažení) klepněte na tlačítko **Download File** (Stáhnout soubor).
Zobrazí se okno **File Download** (Stažení souboru).
12. Klepnutím na tlačítko **Save** (Uložit) uložíte soubor do počítače.
13. Klepnutím na tlačítko **Run** (Spustit) v počítači nainstalujete aktualizované nastavení systému BIOS.
Postupujte podle pokynů na obrazovce.

Možnosti nástroje System Setup (Nastavení systému)

Hlavní

Tabulka 2. Hlavní

System Time	Nastavuje čas interních hodin počítače.
System Date	Nastavuje datum interního kalendáře počítače.
BIOS Version	Zobrazí revizi systému BIOS.
Product Name	Zobrazí název produktu a číslo modelu.
Service Tag	Zobrazí výrobní číslo počítače.
Asset Tag	Zobrazí inventární číslo počítače (je-li k dispozici).
CPU Type	Zobrazí typ procesoru.
CPU Speed	Zobrazí rychlost procesoru.
CPU ID	Zobrazí identifikační číslo procesoru.
L1 Cache	Zobrazí velikost cache L1 procesoru.
L2 Cache	Zobrazí velikost cache L2 procesoru.
L3 Cache	Zobrazí velikost cache L3 procesoru.
Fixed HDD	Zobrazí modelové číslo a kapacitu pevného disku.
mSATA Device	Zobrazí číslo modelu a kapacitu optické jednotky.
System Memory	Zobrazí velikost paměti vestavěné v počítači.
Extended Memory	Zobrazí velikost paměti nainstalované v počítači.
Memory Speed	Zobrazí rychlost paměti.

Advanced (Pokročilé)

Tabulka 3. Advanced (Pokročilé)

Intel SpeedStep	Povolí nebo zakáže funkci Intel SpeedStep.	Výchozí hodnota: Enabled (Povoleno)
Virtualization	Povolí nebo zakáže funkci virtualizace od společnosti Intel.	Výchozí hodnota: Enabled (Povoleno)
Integrated NIC	Povolí nebo zakáže napájení integrované síťové karty.	Výchozí hodnota: Enabled (Povoleno)
USB Emulation	Povolí nebo zakáže funkci emulace USB.	Výchozí hodnota: Enabled (Povoleno)
USB PowerShare	Povolí nebo zakáže funkci USB PowerShare.	Výchozí hodnota: Enabled (Povoleno)
SATA Operation	Umožňuje nastavit pro řadič SATA režim AHCI nebo ATA.	Výchozí hodnota: AHCI
Adapter Warnings	Povolí nebo zakáže varování adaptéru.	Výchozí možnost: Enable (Povolit)
Function Key Behavior	Určuje chování funkční klávesy <Fn>.	Výchozí hodnota: Function key (Funkční klávesa)

Intel Smart Connect Technology	Povolí nebo zakáže technologii Intel Smart Connect.	Výchozí možnost: Enable (Povolit)
Intel Rapid Start Technology	Povolí nebo zakáže technologii Intel Rapid Start.	Výchozí možnost: Enable (Povolit)
Miscellaneous Devices	Tato pole umožňují povolení nebo zakázání různých integrovaných zařízení.	
Battery Health	Zobrazí zprávu o stavu baterie.	

Security (Zabezpečení)

Tabulka 4. Security (Zabezpečení)

Set Asset Tag	V tomto poli se zobrazuje inventární číslo počítače. Jestliže nebylo dosud zadáno, můžete jej zadat do tohoto pole.
Set Admin Password (Nastavit heslo správce)	Umožňuje změnit nebo odstranit heslo správce.
Set System Password (Nastavit systémové heslo)	Umožňuje změnit nebo vymazat heslo systému.
Set HDD Password	Umožňuje nastavit heslo pro interní pevný disk počítače.
Password Change	Umožňuje změnit heslo zabezpečení.
Password Bypass	Umožňuje obejít výzvy k zadání systémového hesla a hesla pro interní pevný disk při restartování systému nebo obnově z režimu hibernace.

Boot (Zavádění)

Tabulka 5. Boot (Zavádění)

Boot Priority Order	Určuje pořadí jednotlivých zařízení, z nichž je při zapnutí počítače zaváděn systém.
Windows Boot Manager	Umožňuje systému Windows vyhledat pevné disky se soubory systému Windows a zavádět z nich systém.
Secure Boot	Určuje, zda je funkce zabezpečeného zavádění UEFI povolena nebo zakázána.
Add Boot Option	Umožňuje uživateli přidat další zaváděcí zařízení.
Delete Boot Option	Umožňuje uživateli odstranit stávající zaváděcí zařízení z pořadí pro zavádění.

Exit (Konec)


V této části je možné uložit, zrušit či zavést výchozí nastavení před ukončením nástroje System Setup (Nastavení systému).


Odstraňování problémů

Rozšířená diagnostika vyhodnocení systému před jeho spuštěním (ePSA)

Diagnostika ePSA (známá také jako diagnostika systému) slouží k provedení kompletní kontroly hardwaru. Diagnostika ePSA je součástí systému BIOS a lze ji spustit pouze v systému BIOS. Vestavěná diagnostika systému nabízí řadu možností, se kterými můžete u konkrétních zařízení nebo jejich skupin provádět následující:

- Spouštět testy automaticky nebo v interaktivním režimu
- Opakovat testy
- Zobrazit nebo ukládat výsledky testů
- Procházet testy a využitím dalších možností testu získat dodatečné informace o zařízeních, u kterých test selhal
- Prohlížet stavové zprávy s informacemi o úspěšném dokončení testu
- Prohlížet chybové zprávy s informacemi o problémech, ke kterým během testu došlo

 **VÝSTRAHA:** Systémovou diagnostiku používejte pouze k testování vlastního počítače. Použití u jiných počítačů může mít za následek neplatné výsledky nebo zobrazení chybových zpráv.

 **POZNÁMKA:** Některé testy u konkrétních zařízení vyžadují zásah uživatele. Během provádění diagnostických testů se proto nevzdalujte od počítače.

1. Zapněte počítač.
2. Během spouštění počítače vyčkejte na zobrazení loga Dell a stiskněte klávesu <F12>.
3. Na obrazovce se spouštěcí nabídkou vyberte možnost **Diagnostics** (Diagnostika).
Zobrazí se okno **Enhanced Pre-boot System Assessment** (Rozšířené vyhodnocení systému před jeho spuštěním) se všemi zařízeními v počítači. Diagnostické testy proběhnou u všech uvedených zařízení.
4. Chcete-li spustit diagnostický test u konkrétního zařízení, stiskněte klávesu <Esc> a klepnutím na tlačítko **Yes** (Ano) ukončete diagnostický test.
5. V levém podokně vyberte požadované zařízení a klepněte na tlačítko **Run Tests** (Spustit testy).
6. V případě jakéhokoli problému se zobrazí chybové kódy.
Chybový kód si poznamenejte a obraťte se na společnost Dell.




Indikátory stavu baterie

Tabulka 6. Indikátor LED chování baterie

Indikátor nabití baterie		Vypnuto/Hibernace	Úsporný režim
Režim AC	Úplné nabití	Nesvíbí	Nesvíbí
	Nabíjení	Svíbí bíle	Svíbí bíle

Indikátor nabití baterie		Vypnuto/Hibernace	Úsporný režim
Režim baterie	Vybíjí se, když je stav nabití baterie > 10 %	Nesvítí	Nesvítí
	Vybíjí se, když je stav nabití baterie <=10 %	Nesvítí	Bliká bíle

Indikátory stavu zařízení

-  Svítí se po zapnutí počítače. Bliká, když je počítač v režimu řízení spotřeby.
-  Svítí, když počítač čte nebo zapisuje data.
-  Svítí nebo bliká podle stavu nabití baterie.



Zvukové signály


Systém může při spouštění vydávat řadu pípnutí, pokud nelze chyby nebo problémy zobrazit na displeji. Tato řada zvuků neboli zvukových signálů označuje různé problémy. Prodleva mezi jednotlivými pípnutími je 300 ms, prodleva mezi jednotlivými sadami pípnutí je 3 s a pípnutí trvá 300 ms. Po každém pípnutí a každé sadě pípnutí systém BIOS rozpozná případné stisknutí tlačítka napájení. Pokud uživatel tlačítko stiskne, systém BIOS ukončí smyčky a systém normálně vypne a zapne.

Signál	Příčina a postup odstraňování potíží
1	Byla zjištěna chyba v kontrolním součtu ROM BIOS nebo součet probíhá porucha základní desky, poškození systému BIOS nebo porucha paměti ROM
2	Nebyla zjištěna žádná paměť RAM nebyly zjištěny žádné paměťové moduly
3	Došlo k chybě čipové sady (čipová sada North Bridge a South Bridge, chyba DMA / IMR / časovače), chybě testu hodin, chybě brány A20, chybě čipu Super V/V nebo chybě testu řadiče klávesnice porucha základní desky
4	Došlo k chybě čtení / zápisu paměti RAM porucha paměti
5	Došlo k chybě napájení hodin reálného času porucha baterie CMOS
6	Došlo k chybě testu systému BIOS grafické karty porucha grafické karty
7	Došlo k chybě testu vyrovnávací paměti CPU porucha procesoru
8	Displej porucha displeje

Technické údaje

Technické specifikace

 **POZNÁMKA:** Nabízené možnosti se mohou lišit podle oblasti. Chcete-li získat více informací o konfiguraci počítače, klikněte na tlačítko Start  (**Ikona Start**) → **Nápověda a podpora** a poté výběrem příslušné možnosti zobrazíte informace o počítači.

 **POZNÁMKA:** Pokud chcete získat informace o vašem počítači, přejděte v systému Windows 8 do nabídky **Nápověda a podpora**.

Tabulka 7. Systémové informace

Funkce	Popis
Čipová sada	Intel řady 8
Šířka sběrnice DRAM	64 bitů
Paměť Flash EPROM	W25Q64FVSSIQ

Tabulka 8. Procesor

Funkce	Popis
Mezipaměť L3 smart	3 MB a 4 MB

Tabulka 9. Paměť

Funkce	Popis
Konektor paměti	HM87
Kapacita paměti	8 GB
Typ paměti	SO-DIMM
Minimální velikost paměti	4 GB
Maximální velikost paměti	8 GB

Tabulka 10. Audio

Funkce	Popis
Typ	Dva 1,5wattové reproduktory a jeden 2wattový subwoofer
Řadič	Realtek ALC290Q
Podpora interního mikrofonu	2x digitální mikrofon

Funkce	Popis
Reproduktory	3
Ovládání hlasitosti	Nabídky programu a klávesové zkratky

Tabulka 11. Grafika

Funkce	Popis
Typ	UMA/DIS
Grafický adaptér:	
UMA	Intel HD Graphics 4000
Samostatná	Nvidia N14P-GV2
Datová sběrnice	64 bitů
Podpora externího displeje	Konektor HDMI

Tabulka 12. Kamera

Funkce	Popis
Rozlišení kamery	1 megapixel
Rozlišení videa (max.)	1280 × 720 pixelů
Diagonální zobrazovací úhel	74,00 stupňů

Tabulka 13. Komunikace

Funkce	Popis
Síťový adaptér	Ethernet 10/100/1000 Base-T
Bezdrátové připojení	Wi-Fi 802.11 a/b/g/n

Tabulka 14. Porty a konektory

Funkce	Popis
Audio	kombinovaný port jack
Grafika	Konektor HDMI
Síťový adaptér	RJ-45
USB	3 (zahrnuje jeden port USB PowerShare)
Čtečka paměťových karet	SD

Tabulka 15. Displej

Funkce	Popis
Typ	HD
Rozměry:	
Výška	206,44 mm (8,12 palce)

Funkce	Popis
Šířka	326,18 mm (12,84 palce)
Úhlopříčka	14,0"
Aktivní oblast (X/Y)	309,4 mm (12,18 palce) x 173,95 mm (6,84 palce)
Maximální rozlišení	1366 × 768 pixelů
Maximální jas	200 nitů
Provozní úhel	135 stupňů
Obnovovací frekvence	60 Hz / 40 Hz
Minimální pozorovací úhly:	
Horizontální	40 (L) / 40 (P)
Vertikální	10 (nahoru) / 30 (dolů)
Rozteč pixelů	0,2265 (V) × 0,2265 (Š) mm

Tabulka 16. Klávesnice

Funkce	Popis
Počet kláves	80

Tabulka 17. Dotyková podložka

Funkce	Popis
Aktivní oblast:	
Osa X	111,40 mm (4,38 palce)
Osa Y	76,40 mm (3 palce)

Tabulka 18. Baterie

Funkce	Popis
Typ	ICP666480
Rozměry:	
Výška	99,5 mm (3,91 palce)
Šířka	198,5 mm (7,81 palce)
Hloubka	7,5 mm (0,30 palce)
Hmotnost	269 gramů (0,60 lb)
Doba nabíjení	3 hodiny
Životnost	300 cyklů vybití/nabití
Napětí	11,4 V
Teplotní rozsah:	

Funkce	Popis
Provozní	0 °C až 50 °C
Neprovozní	0 °C až 65 °C
Knoflíková baterie	LI 3V 83 mAh

Tabulka 19. Napájecí adaptér

Funkce	Popis
Typ	Napájecí adaptér
Vstupní napětí	90 až 264 V stříd. nap.
Vstupní proud (max.)	1,6 / 1,5 A
Vstupní frekvence	50 až 60 Hz
Výstupní výkon	65 W / 90 W
Výstupní proud	0 A až 3,34 A nebo 4,62 A
Jmenovité výstupní napětí	19,5 V
Teplotní rozsah:	
Provozní	0 °C až 40 °C
Neprovozní	95 °C

Tabulka 20. Rozměry a hmotnost

Funkce	Bez dotykového ovládní	Dotykové
Výška	18,30 mm (0,72 palce)	19,35 mm (0,76 palce)
Šířka	337,60 mm (13,29 palce)	337,60 mm (13,29 palce)
Hloubka	233,50 mm (9,19 palce)	233,50 mm (9,19 palce)
Hmotnost (min.)	1,53 kg (3,37 lb)	1,62 kg (3,57 lb)


Tabulka 21. Prostředí

Funkce	Popis
Teplota:	
Provozní	0 °C až 35 °C
Skladovací	-20 °C až 60 °C
Relativní vlhkost (max.):	
Provozní	20 % – 90 %
Skladovací	20 % – 95 %
Nadmořská výška (max.):	
Provozní	-15,2 až 3 048 m (-50 až 10 000 stop)

	0 °C až 35 °C
Neprovozní	-15,2 až 10 668 m (-50 až 35 000 stop)
Úroveň uvolňování znečišťujících látek do ovzduší	G2 nebo nižší dle normy ISA - S71.04 – 1985

Kontaktování společnosti Dell

Kontaktování společnosti Dell

 **POZNÁMKA:** Pokud nemáte aktivní internetové připojení, můžete najít kontaktní informace na nákupní faktuře, balicím seznamu, účtence nebo v katalogu produktů společnosti Dell.

Společnost Dell nabízí několik možností online a telefonické podpory a služeb. Jejich dostupnost závisí na zemi a produktu a některé služby nemusí být ve vaší oblasti k dispozici. Chcete-li kontaktovat společnost Dell se záležitostmi týkajícími se prodeju, technické podpory nebo zákaznického servisu:

1. Navštivte stránky **www.dell.com/support**
2. Vyberte si kategorii podpory.
3. Ověřte, že v rozbalovací nabídce Choose a Country/Region (Vyberte zemi/oblast) v horní části stránky je vybrána vaše země nebo oblast.
4. Podle potřeby vyberte příslušné servisní služby nebo linku podpory.