


Dell Vostro 3450

Uživatelská příručka

Regulační model P19G
Regulační typ P19G001



Poznámky a upozornění

 **POZNÁMKA:** POZNÁMKA označuje důležité informace, které pomáhají lepšímu využití počítače.

 **VÝSTRAHA:** VÝSTRAHA označuje nebezpečí poškození hardwaru nebo ztráty dat v případě nedodržení pokynů.

 **VAROVÁNÍ:** VAROVÁNÍ označuje potenciální nebezpečí poškození majetku, úrazu nebo smrti.

Informace v této publikaci mohou být bez předchozího upozornění změněny.

© 2011 Dell Inc. Všechna práva vyhrazena.

Jakákoli reprodukce těchto materiálů bez písemného souhlasu společnosti Dell Inc. je přísně zakázána..

Ochranné známky použité v tomto textu: Dell™, logo DELL, Dell Precision™, Precision ON™, ExpressCharge™, Latitude™, Latitude ON™, OptiPlex™, Vostro™ a Wi-Fi Catcher™ jsou ochranné známky společnosti Dell Inc. Intel®, Pentium®, Xeon®, Core™, Atom™, Centrino® a Celeron® jsou registrované ochranné známky nebo ochranné známky společnosti Intel Corporation v USA a v jiných zemích. AMD™ je registrovaná ochranná známka a AMD Opteron™, AMD Phenom™, AMD Sempron™, AMD Athlon™, ATI Radeon™ a ATI FirePro™ jsou ochranné známky společnosti Advanced Micro Devices, Inc. Microsoft®, Windows®, MS-DOS®, Windows Vista®, tlačítko Start Windows Vista a Office Outlook® jsou buď ochranné známky nebo registrované ochranné známky společnosti Microsoft Corporation ve Spojených státech anebo v jiných zemích. Blu-ray Disc™ je ochranná známka společnosti Blu-ray Disc Association (BDA) a pro použití na discích a přehrávačích je používána v rámci licence. Registrovaná slovní ochranná známka Bluetooth® je vlastněná společností Bluetooth® SIG, Inc. a jakékoli použití této známky společností Dell Inc. je založeno na licenci. Wi-Fi® je registrovaná ochranná známka společnosti Wireless Ethernet Compatibility Alliance, Inc.

Ostatní ochranné známky a obchodní názvy mohou být v tomto dokumentu použity v souvislosti s právními subjekty, které si na tyto ochranné známky a názvy svých produktů činí nárok. Společnost Dell Inc. se zříká všech vlastnických nároků na ochranné známky a obchodní značky jiné než vlastní.

2011 – 06

Rev. A00

Obsah

Poznámky a upozornění.....	2
Kapitola 1: Práce na počítači.....	7
Před manipulací uvnitř počítače.....	7
Doporučené nástroje.....	9
Vypnutí počítače.....	9
Po manipulaci s vnitřními součástmi počítače.....	9
Kapitola 2: Baterie.....	11
Vyjmutí baterie.....	11
Vložení baterie.....	12
Kapitola 3: Paměťová karta.....	13
Vyjmutí paměťové karty.....	13
Vložení paměťové karty.....	14
Kapitola 4: Karta ExpressCard.....	15
Vyjmutí karty ExpressCard.....	15
Vložení karty ExpressCard.....	16
Kapitola 5: Dvířka paměti.....	17
Sejmutí dvířek paměti.....	17
Nasazení dvířek paměti.....	18
Kapitola 6: Paměť.....	19
Vyjmutí paměťového modulu.....	19
Vložení paměťového modulu.....	20
Kapitola 7: Optická jednotka.....	21
Vyjmutí optické jednotky.....	21

Vložení optické jednotky.....	23
Kapitola 8: Klávesnice.....	25
Vyjmutí klávesnice.....	25
Vložení klávesnice.....	28
Kapitola 9: Opěrka rukou.....	29
Sejmutí opěrky rukou.....	29
Nasazení opěrky rukou.....	35
Kapitola 10: Kryt závěsů.....	37
Sejmutí krytu závěsů.....	37
Nasazení krytu závěsů.....	38
Kapitola 11: Sestava displeje.....	41
Demontáž sestavy displeje.....	41
Montáž sestavy displeje.....	44
Kapitola 12: Čelní kryt displeje.....	47
Sejmutí rámečku displeje.....	47
Nasazení rámečku displeje.....	48
Kapitola 13: Kamera.....	51
Vyjmutí kamery.....	51
Vložení kamery.....	52
Kapitola 14: Panel displeje.....	55
Vyjmutí panelu displeje.....	55
Vložení panelu displeje.....	58
Kapitola 15: Kabel displeje.....	61
Vyjmutí kabelu displeje.....	61
Vložení kabelu displeje.....	62

Kapitola 16: Držáky a závěsy displeje.....	65
Demontáž držáků a závěsů displeje.....	65
Montáž držáků a závěsů displeje.....	67
Kapitola 17: Karta VGA.....	69
Vyjmutí karty VGA.....	69
Vložení karty VGA.....	70
Kapitola 18: Bezdrátová síťová karta (WLAN).....	73
Vyjmutí karty bezdrátové sítě WLAN.....	73
Vložení karty bezdrátové sítě WLAN.....	74
Kapitola 19: Systémový ventilátor.....	75
Vyjmutí systémového ventilátoru.....	75
Vložení systémového ventilátoru.....	76
Kapitola 20: Základní deska.....	79
Vyjmutí základní desky.....	79
Vložení základní desky.....	81
Kapitola 21: Konektor stejnosměrného napájení.....	83
Vyjmutí konektoru vstupu napájení.....	83
Vložení konektoru vstupu napájení.....	85
Kapitola 22: Deska I/O.....	87
Vyjmutí panelu vstupů a výstupů.....	87
Vložení panelu vstupů a výstupů.....	88
Kapitola 23: Reproduktor.....	91
Vyjmutí reproduktorů.....	91
Vložení reproduktorů.....	93
Kapitola 24: Pevný disk.....	95
Vyjmutí pevného disku.....	95


Vložení pevného disku.....	98
Kapitola 25: Chladič.....	101
Vyjmutí chladiče.....	101
Vložení chladiče.....	102
Kapitola 26: Procesor.....	105
Vyjmutí procesoru.....	105
Vložení procesoru.....	106
Kapitola 27: Knoflíková baterie.....	109
Vyjmutí knoflíkové baterie.....	109
Vložení knoflíkové baterie.....	110
Kapitola 28: Nastavení systému.....	113
Přehled programu Nastavení systému.....	113
Otevření programu Nastavení systému.....	113
Obrazovky programu Nastavení systému.....	114
Možnosti programu Nastavení systému.....	115
Kapitola 29: Diagnostika.....	119
Indikátory stavu zařízení.....	119
Indikátory stavu baterie.....	119
Zvukové signály diagnostiky.....	119
Kapitola 30: Technické údaje.....	121
Kapitola 31: Kontaktování společnosti Dell.....	131
Jak kontaktovat společnost Dell.....	131


Práce na počítači


Před manipulací uvnitř počítače


Řiďte se těmito bezpečnostními pokyny, které pomohou ochránit počítač před případným poškozením a zajistí vaši bezpečnost. Jestliže není uvedeno jinak, u každého postupu v tomto dokumentu se předpokládá následující:


- Provedli jste kroky uvedené v části Práce s počítačem,
- prostudovali jste si bezpečnostní informace dodané s počítačem.
- Komponent lze vyměnit (nebo v případě jeho samostatného zakoupení instalovat) v opačném pořadí kroků uskutečněných při demontáži.


 **VAROVÁNÍ:** Před manipulací s vnitřními součástmi počítače si přečtěte bezpečnostní pokyny dodané s počítačem. Další informace o vzorových bezpečnostních postupech najdete na stránkách Regulatory Compliance (Soulad s předpisy) na adrese www.dell.com/regulatory_compliance.

 **VÝSTRAHA:** Mnohé z oprav smí provádět pouze certifikovaný servisní technik. Sami byste měli odstraňovat pouze menší problémy a provádět jednoduché opravy, k nimž vás opravňuje dokumentace k produktu nebo k nimž vás vyzve tým služeb a podpory online či telefonicky. Na škody způsobené neoprávněným servisním zásahem se nevztahuje záruka. Přečtěte si a dodržujte bezpečnostní pokyny dodané s produktem.

 **VÝSTRAHA:** Aby nedošlo k elektrostatickému výboji, použijte uzemňovací náramek nebo se opakovaně dotýkejte nenatřeného kovového povrchu (například konektoru na zadní straně počítače).

 **VÝSTRAHA:** Zacházejte se součástmi a kartami opatrně. Nedotýkejte se součástí nebo kontaktů na kartě. Držte kartu za okraje nebo za montážní svorku. Součásti, jako je například procesor, držte za okraje, ne za kolíky.

 **VÝSTRAHA:** Při odpojování kabelu vytahujte kabel za konektor nebo za vytahovací poutko, ne za kabel samotný. Konektory některých kabelů mají upevňovací západku. Jestliže odpojete tento typ kabelu, před jeho vytažením západku zmáčkněte. Když oddělujete konektory od sebe, vyrovnejte je tak, aby nedošlo k ohnutí kolíků. Také před připojením kabelu se ujistěte, že jsou oba konektory správně vyrovnané.


 **POZNÁMKA:** Barva počítače a některých součástí se může lišit od barev uvedených v tomto dokumentu.

Před manipulací uvnitř počítače proveďte následující kroky – zabráníte tak případnému poškození.

1. Zkontrolujte, zda je pracovní povrch rovný a čistý, aby nedošlo k poškrábání krytu počítače.
2. Vypněte počítač (viz část *Vypnutí počítače*).
3. Je-li počítač připojen k dokovacím zařízení, jako je např. volitelná mediální základna nebo externí baterie (počítač je dokovaný), odpojte ho.


 **VÝSTRAHA:** Při odpojování síťového kabelu nejprve odpojte kabel od počítače a poté od síťového zařízení.

4. Odpojte od počítače veškeré síťové kabely.
5. Vypojte počítač a všechna připojená zařízení z elektrických zásuvek.
6. Zavřete displej a otočte počítač spodní stranou nahoru na plochý pracovní povrch.

 **POZNÁMKA:** Před servisním zásahem uvnitř počítače je třeba vyjmout hlavní baterii, aby nedošlo k poškození základní desky.

7. Vyjměte hlavní baterii.
8. Otočte počítač horní stranou nahoru.
9. Otevřete displej.
10. Stisknutím tlačítka napájení uzemněte základní desku.

 **VÝSTRAHA:** Zabraňte nebezpečí úrazu elektrickým proudem – před otevřením krytu počítače vždy odpojte počítač z elektrické zásuvky.

 **VÝSTRAHA:** Před manipulací s vnitřními součástmi počítače proveďte uzemnění tím, že se dotknete nenatřené kovové plochy jako například kovové části na zadní straně počítače. Během práce se opětovně dotýkejte nenatřené kovové plochy, abyste rozptýlili statickou elektřinu, která by mohla vnitřní součásti počítače poškodit.


11. Vyjměte z příslušných slotů všechny vložené karty ExpressCard nebo čipové karty.

Doporučené nástroje

Postupy uvedené v tomto dokumentu mohou vyžadovat použití následujících nástrojů:


- malý plochý šroubovák,
- šroubovák Phillips #0,
- šroubovák Phillips #1,
- malá plastová jehla,
- disk CD s aktualizacním programem Flash BIOS.

Vypnutí počítače

 **VÝSTRAHA: Abyste předešli ztrátě dat, před vypnutím počítače uložte a zavřete všechny otevřené soubory a ukončete všechny spuštěné aplikace.**

1. Ukončete operační systém:

- V operačním systému Windows Vista:

Klikněte na tlačítko **Start** , podle ukázky níže klikněte na šipku v pravém spodním rohu nabídky **Start** a nakonec klikněte na tlačítko **Vypnout**.




- V operačním systému Windows XP:

Klikněte na nabídku **Start** → **Vypnout počítač** → **Vypnout**. Počítač se vypne po ukončení operačního systému.

2. Ujistěte se, že je vypnutý počítač i veškerá další připojená zařízení. Pokud se počítač a připojená zařízení při ukončení operačního systému automaticky nevypnou, vypněte je stiskem tlačítka napájení po dobu 4 vteřin.

Po manipulaci s vnitřními součástmi počítače

Po dokončení montáže se ujistěte, že jsou připojena všechna externí zařízení, karty a kabely. Učiňte tak dříve, než zapnete počítač.

 **VÝSTRAHA: Aby nedošlo k poškození počítače, používejte pouze baterie určené pro tento konkrétní počítač Dell. Nepoužívejte baterie navržené pro ostatní počítače Dell.**

1. Připojte veškerá externí zařízení, například replikátor portů, externí baterii nebo mediální základnu, a namontujte všechny karty, například kartu ExpressCard.
2. Připojte k počítači všechny telefonní nebo síťové kabely.



VÝSTRAHA: Chcete-li připojit síťový kabel, nejprve připojte kabel do síťového zařízení a teprve poté do počítače.

3. Vložte baterii.
4. Připojte počítač a všechna připojená zařízení do elektrických zásuvek.
5. Zapněte počítač.

Baterie

Vyjmutí baterie

1. Postupujte podle pokynů v části *Před manipulací uvnitř počítače*.
2. Posuňte levý a pravý zámek baterie do odemknuté polohy.



3. Vysunutím baterii vyjměte z počítače.



Vložení baterie

1. Zasunujte baterii do přihrádky, dokud neuslyšíte cvaknutí.
2. Postupujte podle pokynů v části *Po manipulaci uvnitř počítače*.

Paměťová karta

Vyjmutí paměťové karty

1. Postupujte podle pokynů v části *Před manipulací uvnitř počítače*.
2. Zatlačením na paměťovou kartu ji uvolněte z počítače.



3. Vysuňte paměťovou kartu z počítače.



Vložení paměťové karty

1. Vsunujte paměťovou kartu do slotu, dokud s cvaknutím nezapadne na místo.
2. Postupujte podle pokynů v části *Po manipulaci uvnitř počítače*.

Karta ExpressCard

Vyjmutí karty ExpressCard

1. Postupujte podle pokynů v části *Před manipulací uvnitř počítače*.
2. Zatlačením na kartu ExpressCard ji uvolněte z počítače.



3. Vysuňte kartu ExpressCard z počítače.



Vložení karty ExpressCard

1. Zasuňte kartu ExpressCard do jejího slotu, dokud neuslyšíte cvaknutí.
2. Vložte *baterii*.
3. Postupujte podle pokynů v části *Po manipulaci uvnitř počítače*.

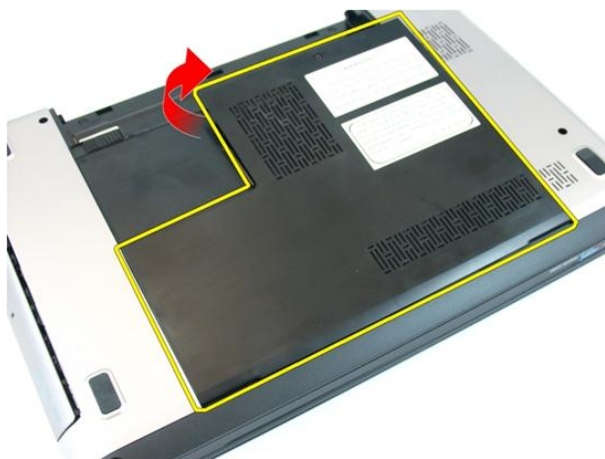
Dvířka paměti

Sejmutí dvířek paměti

1. Postupujte podle pokynů v části *Před manipulací uvnitř počítače*.
2. Uvolněte šroub, který zajišťuje dvířka paměti.



3. Uvolněte dvířka paměti páčením v blízkosti otvoru pro šroub a zvednutím je sejmete.



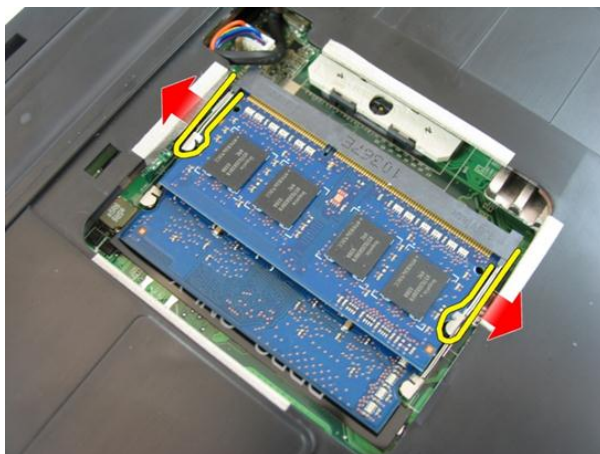
Nasazení dvířek paměti

1. Umístěte dvířka paměti na zadní stranu počítače.
2. Dotáhněte šroub upevňující dvířka paměti.
3. Vložte *baterii*.
4. Postupujte podle pokynů v části *Po manipulaci uvnitř počítače*.

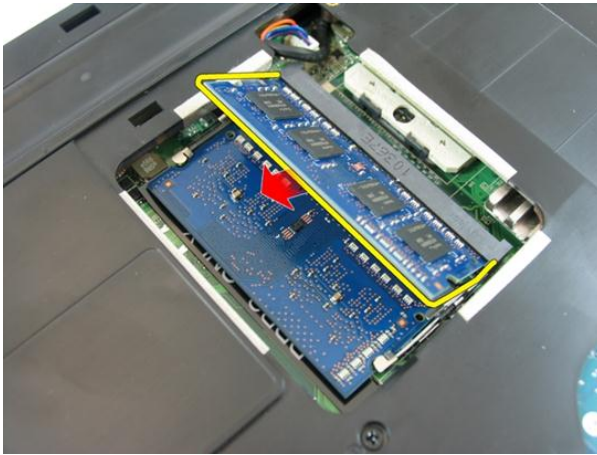
Paměť

Vyjmutí paměťového modulu

1. Postupujte podle pokynů v části *Před manipulací uvnitř počítače*.
2. Vyjměte *baterii*.
3. Sejměte *dviřka paměti*.
4. Zatlačte na zajišťovací svorky směrem od sebe, aby se paměťový modul uvolnil.



5. Vyjměte paměťový modul z jeho konektoru na základní desce.



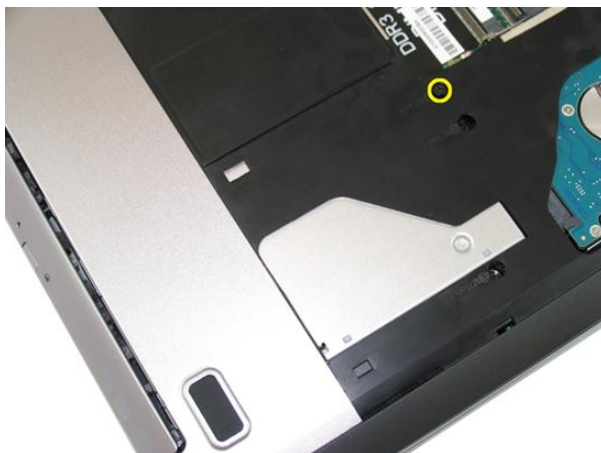
Vložení paměťového modulu

1. Vložte paměťový modul do jeho konektoru.
2. Zatlačte na paměťový modul směrem dolů, dokud ho pojistné svorky nezajistí.
3. Nasaďte *dvířka paměti*.
4. Vložte *baterii*.
5. Postupujte podle pokynů v části *Po manipulaci uvnitř počítače*.

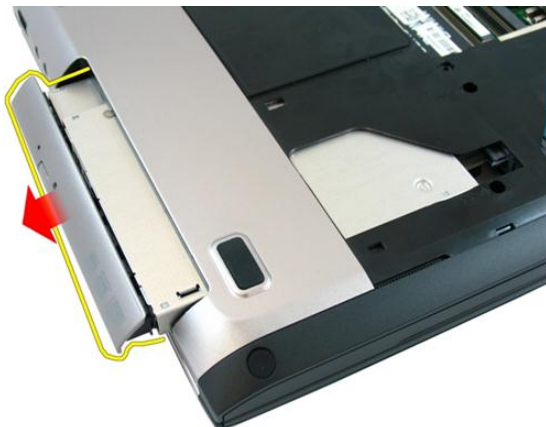
Optická jednotka

Vyjmutí optické jednotky

1. Postupujte podle pokynů v části *Před manipulací uvnitř počítače*.
2. Vyměňte *baterii*.
3. Sejměte *dviřka paměti*.
4. Vyšroubujte šroub, který připevňuje optickou jednotku k počítači.



5. Opatrným páčením pomocí šroubováku uvolněte optickou jednotku z počítače.



6. Vyšroubujte šrouby, které upevňují držák optické jednotky.



7. Odstraňte držák optické jednotky z modulu optické jednotky.



Vložení optické jednotky

1. Zašroubujte šrouby, které upevňují držák optické jednotky.
2. Vsuňte optickou jednotku do přihrádky v šasi.
3. Dotažením šroubu připevněte optickou jednotku k počítači.
4. Nasadte *dvířka paměti*.
5. Vložte *baterii*.
6. Postupujte podle pokynů v části *Po manipulaci uvnitř počítače*.

Klávesnice

Vyjmutí klávesnice

1. Postupujte podle pokynů v části *Před manipulací uvnitř počítače*.
2. Vyměňte *baterii*.
3. Zatlačte na klávesnici. Páčením pomocí plochého šroubováku směrem k displeji odkryjte první západku klávesnice.



4. Páčením uvolněte druhou západku klávesnice.



5. Páčením uvolněte třetí západku klávesnice.



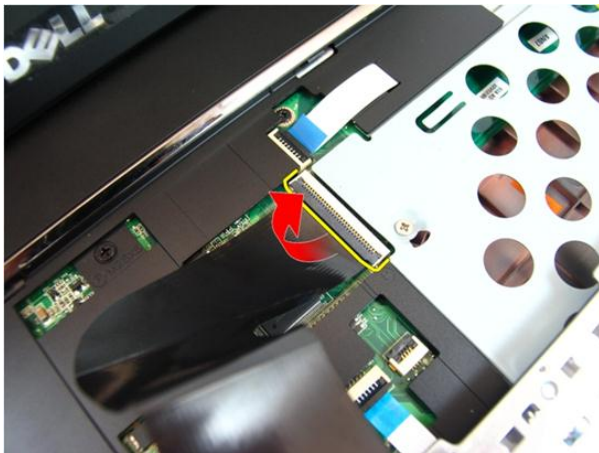
6. Páčením uvolněte čtvrtou západku klávesnice.



7. Zvedněte klávesnici z opěrky rukou.



8. Uvolněte pojistku konektoru na základní desce a poté odpojte kabel klávesnice.



Vložení klávesnice

1. Zatlačením na klávesnici zajistíte její západky.
2. Vložte *baterii*.
3. Postupujte podle pokynů v části *Po manipulaci uvnitř počítače*.

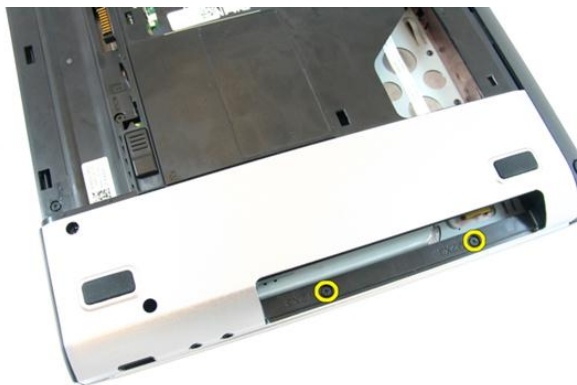
Opěrka rukou

Sejmutí opěrky rukou

1. Postupujte podle pokynů v části *Před manipulací uvnitř počítače*.
2. Vyměňte *baterii*.
3. Vyměňte *klávesnici*.
4. Sejměte *dvířka paměti*.
5. Vyměňte *optickou jednotku*.
6. Vyšroubujte šrouby v přihrádce pro baterii.



7. Vyšroubujte šrouby v přihrádce pro optickou jednotku.



8. Sejměte gumové nožičky z pravé strany základny.



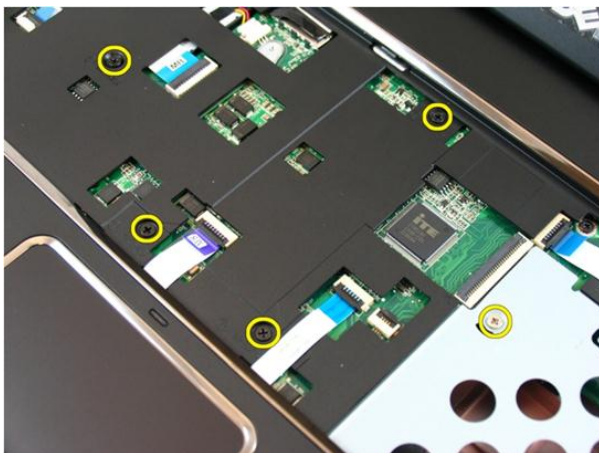
9. Sejměte gumové nožičky z levé strany základny.



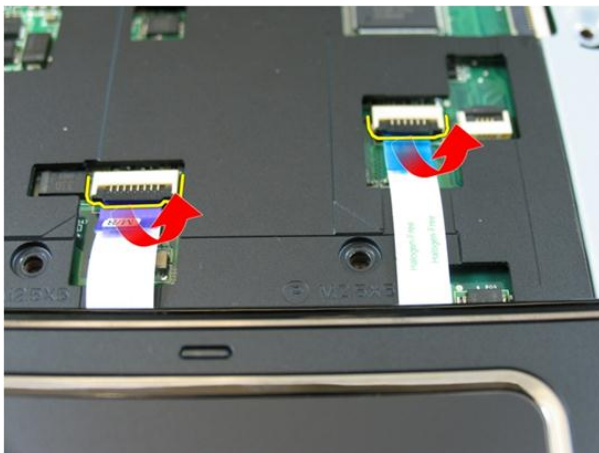
10. Vyšroubujte všechny šrouby ze základny.



11. Obratíte počítač a vyšroubujte šrouby, které upevní opěrku rukou.



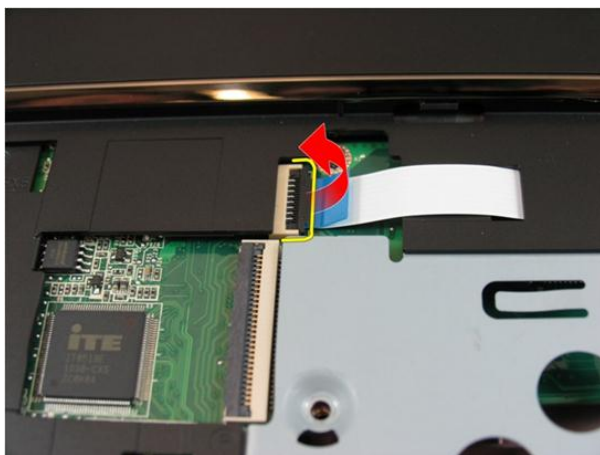
12. Uvolněte pojistky konektorů na základní desce a poté odpojte kabel dotykové podložky a kabel čtečky otisků prstů.



13. Uvolněte pojistku konektoru na základní desce a poté odpojte kabel tlačítka napájení.



14. Uvolněte pojistku konektoru na základní desce a poté odpojte kabel tlačítek rychlého přístupu.



15. Páčením uvolněte pravou stranu opěrky rukou.



16. Páčením uvolněte levou stranu opěrky rukou.



17. Uvolněte páčením boky opěrky rukou a sejměte ji z počítače.



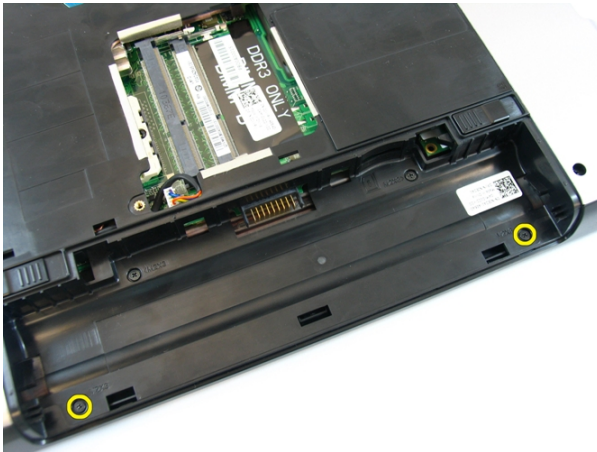
Nasazení opěrky rukou

1. Počínaje pravým okrajem opěrky rukou postupným tlačáním směrem dolů na počítač zajistíte západky.
2. Postupujte podél okrajů a ujistěte se, že jsou zcela zajištěny všechny západky.
3. Připojte všechny kabely k základní desce.
4. Dotažením šroubů zajistíte opěrku rukou na místě.
5. Dotažením šroubů na spodní straně počítače zajistíte opěrku rukou na místě.
6. Vložte *optickou jednotku*.
7. Nasadte *dvířka paměti*.
8. Vložte *klávesnici*.
9. Vložte *baterii*.
10. Postupujte podle pokynů v části *Po manipulaci uvnitř počítače*.

Kryt závěsů

Sejmutí krytu závěsů

1. Postupujte podle pokynů v části *Před manipulací uvnitř počítače*.
2. Vyměňte *baterii*.
3. Vyměňte *klávesnici*.
4. Sejměte *dvířka paměti*.
5. Vyměňte *optickou jednotku*.
6. Sejměte *opěrku rukou*.
7. Vyšroubujte šrouby, které zajišťují kryt závěsů.



8. Zatiačte na háčky zvýrazněné na obrázku.



9. Otočte počítač a sejměte kryt závěsů ze strany.



Nasazení krytu závěsů

1. Zarovnejte kryt závěsů s počítačem.
2. Zašroubujte šrouby, které připevňují kryt závěsů k počítači.
3. Nasaďte *opěrku rukou*.
4. Vložte *optickou jednotku*.
5. Nasaďte *dvířka paměti*.
6. Vložte *klávesnici*.
7. Vložte *baterii*.

8. Postupujte podle pokynů v části *Po manipulaci uvnitř počítače.*

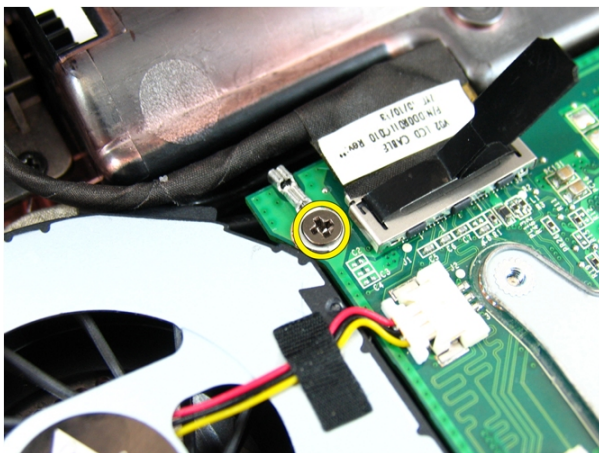
Sestava displeje

Demontáž sestavy displeje

1. Postupujte podle pokynů v části *Před manipulací uvnitř počítače*.
2. Vyměňte *baterii*.
3. Vyměňte *klávesnici*.
4. Sejměte *dvířka paměti*.
5. Vyměňte *optickou jednotku*.
6. Sejměte *opěrku rukou*.
7. Vyšroubujte šrouby, které zajišťují závěs displeje.



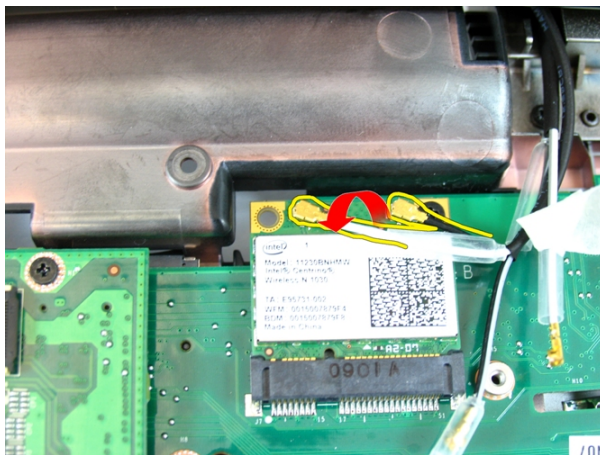
8. Uvolněte šroub, který zajišťuje kabel LVDS (Low-Voltage Differential Signaling).



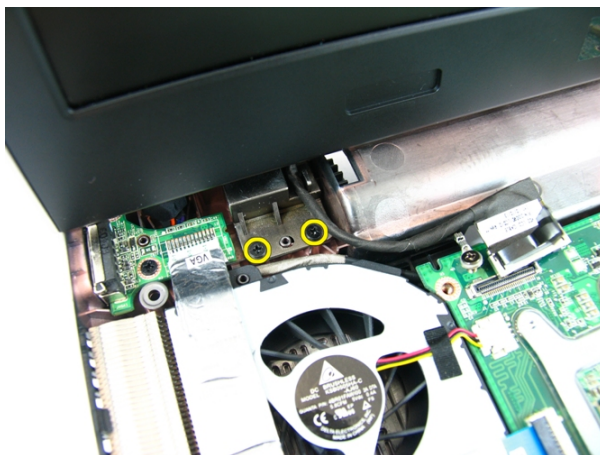
9. Odpojte kabel LVDS od základní desky.



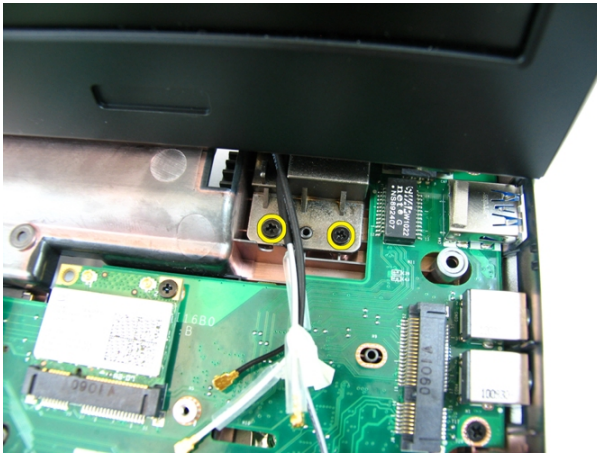
10. Odpojte anténní kabel bezdrátové sítě WLAN.



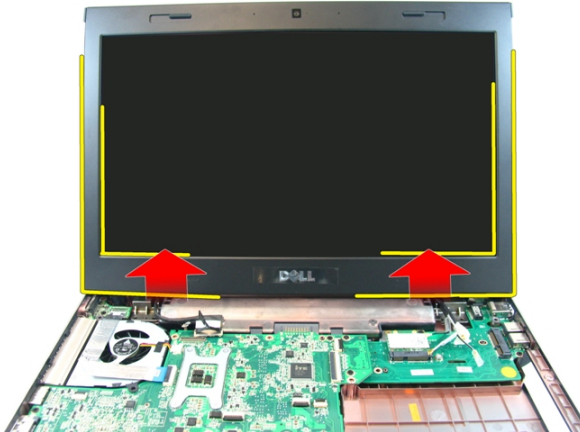
11. Vyšroubujte šrouby, které zajišťují levý závěs.



12. Vyšroubujte šrouby, které zajišťují pravý závěs.



13. Zvedněte sestavu displeje nahoru a sejměte ji z počítače.



Montáž sestavy displeje

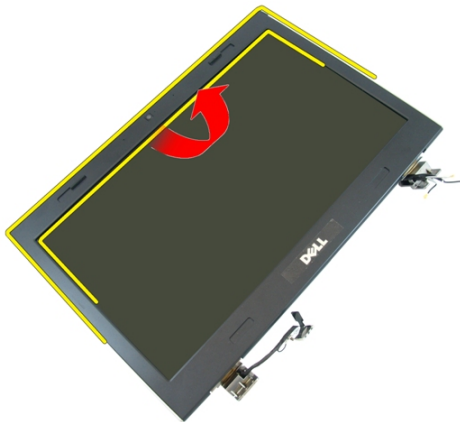
1. Připojte sestavu displeje k základně počítače.
2. Dotážením šroubů zajistěte sestavu displeje na místě.
3. Připojte antény k nainstalovaným řešením bezdrátové komunikace.
4. Vložte kabel LVDS a dotáhněte šroub kabelu LVDS.
5. Nasaďte *opěrku rukou*.
6. Vložte *optickou jednotku*.
7. Nasaďte *dviřka paměti*.

8. Vložte *klávesnici*.
9. Vložte *baterii*.
10. Postupujte podle pokynů v části *Po manipulaci uvnitř počítače*.

Čelní kryt displeje

Sejmutí rámečku displeje

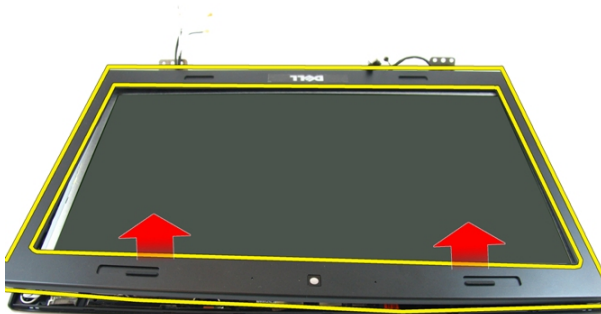
1. Postupujte podle pokynů v části *Před manipulací uvnitř počítače*.
2. Vyměňte *baterii*.
3. Vyměňte *klávesnici*.
4. Sejměte *dviřka paměti*.
5. Vyměňte *optickou jednotku*.
6. Sejměte *opěrku rukou*.
7. Demontujte *sestavu displeje*.
8. Nadzdvihněte horní stranu rámečku displeje.



9. Nadzdvihněte boky rámečku displeje.



10. Sejměte rámeček displeje.



Nasazení rámečku displeje

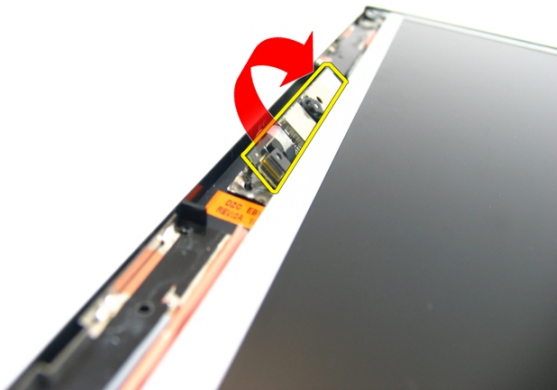
1. Umístěte rámeček displeje na počítač.
2. Počínaje od spodního okraje postupným tlačáním na rámeček displeje zajistěte jeho západky.
3. Postupujte kolem okrajů po stranách a nahoře.
4. Namontujte *sestavu displeje*.
5. Nasaďte *opěrku rukou*.
6. Vložte *optickou jednotku*.

7. Nasaďte *dvířka paměti*.
8. Vložte *klávesnici*.
9. Vložte *baterii*.
10. Postupujte podle pokynů v části *Po manipulaci uvnitř počítače*.

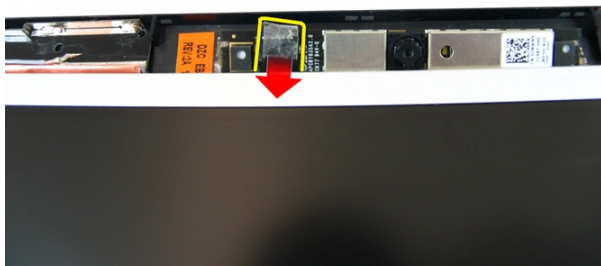
Kamera

Vyjmutí kamery

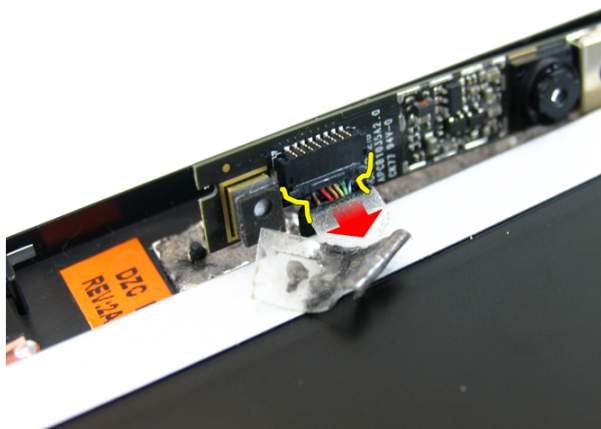
1. Postupujte podle pokynů v části *Před manipulací uvnitř počítače.*
2. Vyjměte *baterii.*
3. Vyjměte *klávesnici.*
4. Sejměte *dviřka paměti.*
5. Vyjměte *optickou jednotku.*
6. Sejměte *opěrku rukou.*
7. Demontujte *sestavu displeje.*
8. Sejměte *rámeček displeje.*
9. Vyjměte modul kamery z krytu displeje.



10. Odlepte lepicí pásku z kabelu kamery.



11. Odpojte kabel kamery a kameru vyjměte.



Vložení kamery

1. Připojte kabel kamery a kameru k sestavě displeje.
2. Zajistěte kameru lepicí páskou.
3. Nasaďte *rámeček displeje*.
4. Namontujte *sestavu displeje*.
5. Nasaďte *opěrku rukou*.
6. Vložte *optickou jednotku*.
7. Nasaďte *dviřka paměti*.

8. Vložte *klávesnici*.
9. Vložte *baterii*.
10. Postupujte podle pokynů v části *Po manipulaci uvnitř počítače*.

Panel displeje

Vyjmutí panelu displeje

1. Postupujte podle pokynů v části *Před manipulací uvnitř počítače*.
2. Vyjměte *baterii*.
3. Vyjměte *klávesnici*.
4. Sejměte *dvířka paměti*.
5. Vyjměte *optickou jednotku*.
6. Sejměte *opěrku rukou*.
7. Demontujte *sestavu displeje*.
8. Sejměte *rámeček displeje*.
9. Vyjměte *kameru*.
10. Vyšroubujte šroub, který upevňuje sestavu levého držáku displeje.



11. Vyšroubujte šrouby, které upevňují levý držák displeje.



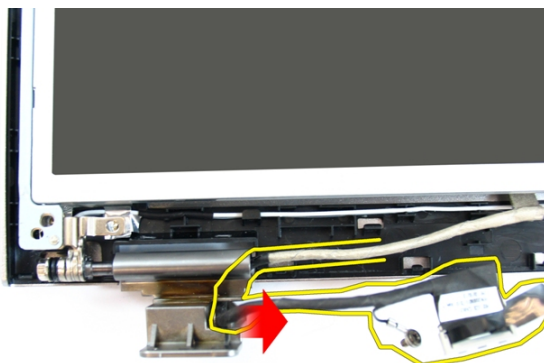
12. Vyšroubujte šroub, který upevňuje sestavu pravého držáku displeje.



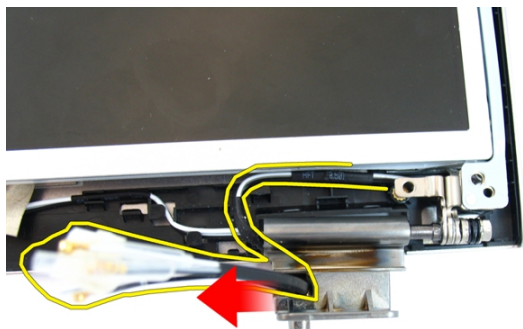
13. Vyšroubujte šrouby, které upevní pravý držák displeje.



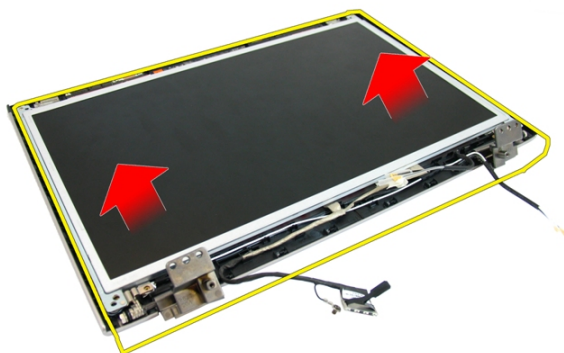
14. Uvolněte kabel displeje z vedení.



15. Uvolněte anténu bezdrátové sítě WLAN z vedení.



16. Zvedněte a vyjměte modul panelu displeje z krytu.



Vložení panelu displeje

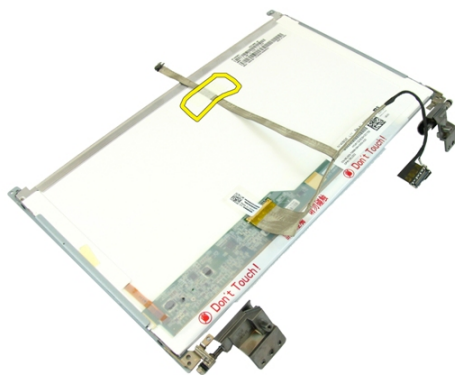
1. Vložte anténní kabely karty bezdrátové sítě WLAN.
2. Zašroubujte šrouby, které připevňují pravý a levý držák displeje.
3. Vložte *kameru*.
4. Nasaďte *rámeček displeje*.
5. Namontujte *sestavu displeje*.
6. Nasaďte *opěrku rukou*.
7. Vložte *optickou jednotku*.

8. Nasaďte *dvířka paměti*.
9. Vložte *klávesnici*.
10. Vložte *baterii*.
11. Postupujte podle pokynů v části *Po manipulaci uvnitř počítače*.

Kabel displeje

Vyjmutí kabelu displeje

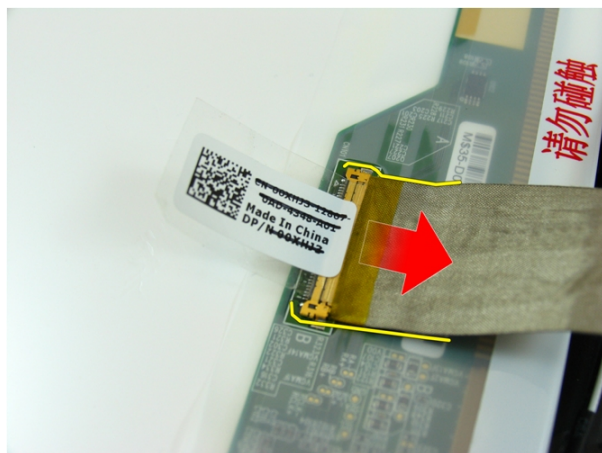
1. Postupujte podle pokynů v části *Před manipulací uvnitř počítače*.
2. Vyjměte *baterii*.
3. Vyjměte *klávesnici*.
4. Sejměte *dvířka paměti*.
5. Vyjměte *optickou jednotku*.
6. Sejměte *opěrku rukou*.
7. Demontujte *sestavu displeje*.
8. Sejměte *rámeček displeje*.
9. Vyjměte *kameru*.
10. Vyjměte *panel displeje*.
11. Odlepte lepicí pásku upevňující kabel displeje.



12. Odlepte lepicí pásku z kabelu displeje.



13. Odpojte kabel displeje od panelu displeje.



Vložení kabelu displeje

1. Připojte kabel displeje k panelu displeje.
2. Přilepte pásku zajišťující kabel displeje.
3. Vložte *panel displeje*.
4. Vložte *kameru*.
5. Nasadte *rámeček displeje*.
6. Namontujte *sestavu displeje*.
7. Nasadte *opěrku rukou*.

8. Vložte *optickou jednotku*.
9. Nasaďte *dvířka paměti*.
10. Vložte *klávesnici*.
11. Vložte *baterii*.
12. Postupujte podle pokynů v části *Po manipulaci uvnitř počítače*.

Držáky a závěsy displeje

Demontáž držáků a závěsů displeje

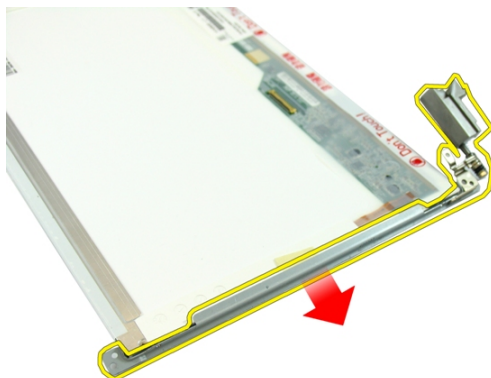
1. Postupujte podle pokynů v části *Před manipulací uvnitř počítače*.
2. Vyměňte *baterii*.
3. Vyměňte *klávesnici*.
4. Sejměte *dvířka paměti*.
5. Vyměňte *optickou jednotku*.
6. Sejměte *opěrku rukou*.
7. Demontujte *sestavu displeje*.
8. Sejměte *rámeček displeje*.
9. Vyměňte *kameru*.
10. Vyměňte *panel displeje*.
11. Vyšroubujte šrouby, které upevňují levý držák displeje.



12. Odeberte levý držák displeje.



13. Vyšroubujte šrouby, které upevňují pravý držák displeje.



14. Odeberte pravý držák displeje.



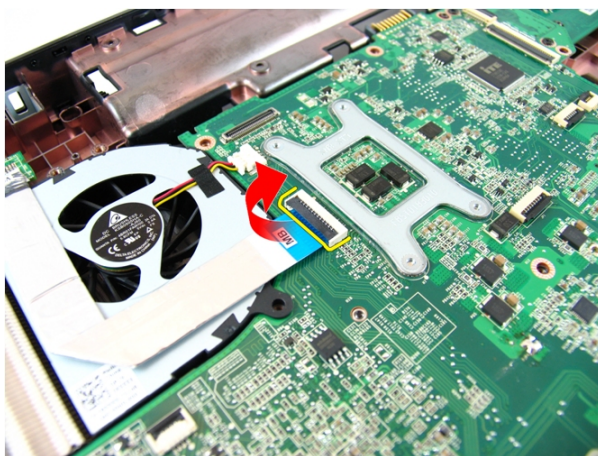
Montáž držáků a závěsů displeje

1. Zašroubujte šrouby, které připevňují pravý a levý držák displeje.
2. Vložte *panel displeje*.
3. Vložte *kameru*.
4. Nasaďte *rámeček displeje*.
5. Namontujte *sestavu displeje*.
6. Nasaďte *opěrku rukou*.
7. Vložte *optickou jednotku*.
8. Nasaďte *dvířka paměti*.
9. Vložte *klávesnici*.
10. Vložte *baterii*.
11. Postupujte podle pokynů v části *Po manipulaci uvnitř počítače*.

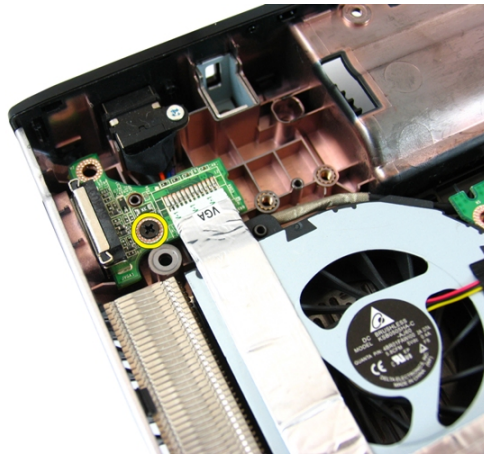
Karta VGA

Vyjmutí karty VGA

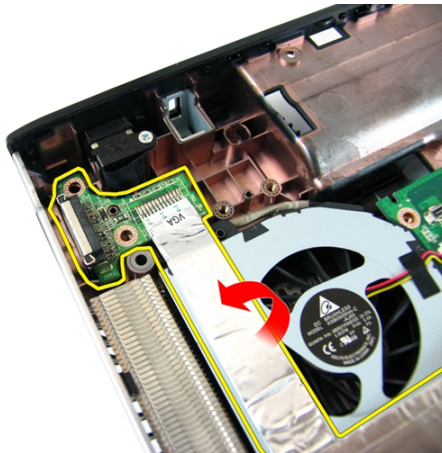
1. Postupujte podle pokynů v části *Před manipulací uvnitř počítače.*
2. Vyměňte *baterii.*
3. Vyměňte *klávesnici.*
4. Sejměte *dviřka paměti.*
5. Vyměňte *optickou jednotku.*
6. Sejměte *opěrku rukou.*
7. Sejměte *kryt závěsů.*
8. Demontujte *sestavu displeje.*
9. Uvolněte pojistku na základní desce a poté odpojte kabel VGA.



10. Vyšroubujte šroub, který kartu VGA zajišťuje.



11. Vyměňte kartu VGA ze šasi.



Vložení karty VGA

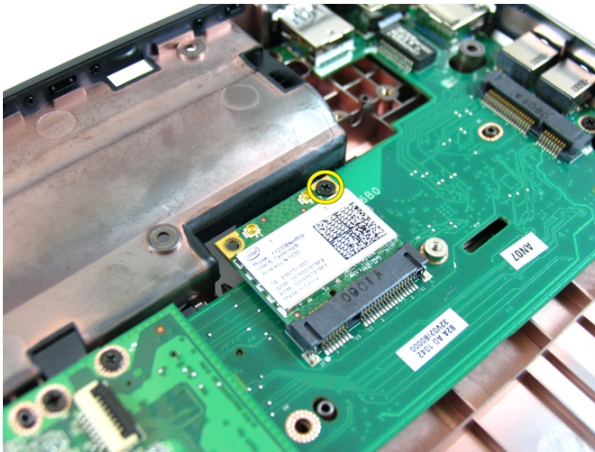
1. Vložte kartu VGA.
2. Zašroubujte šroub, který kartu VGA zajišťuje.
3. Připojte kabel VGA.
4. Namontujte *sestavu displeje*.
5. Nasaďte *kryt závěsů*.
6. Nasaďte *opěrku rukou*.
7. Vložte *optickou jednotku*.

8. Nasaďte *dvířka paměti*.
9. Vložte *klávesnici*.
10. Vložte *baterii*.
11. Postupujte podle pokynů v části *Po manipulaci uvnitř počítače*.

Bezdrátová síťová karta (WLAN)

Vyjmutí karty bezdrátové sítě WLAN

1. Postupujte podle pokynů v části *Před manipulací uvnitř počítače*.
2. Vyměňte *baterii*.
3. Vyměňte *klávesnici*.
4. Sejměte *dvířka paměti*.
5. Vyměňte *optickou jednotku*.
6. Sejměte *opěrku rukou*.
7. Vyšroubujte šroub, který kartu WLAN zajišťuje.



8. Rovnoměrně kartu WLAN vytáhněte z konektoru.



Vložení karty bezdrátové sítě WLAN

1. Vsuňte kartu WLAN do slotu.
2. Dotažením šroubu zajistěte kartu WLAN na místě.
3. Připojte antény podle barevného kódu na kartě WLAN.
4. Nasaďte *opěrku rukou*.
5. Vložte *optickou jednotku*.
6. Nasaďte *dvířka paměti*.
7. Vložte *klávesnici*.
8. Vložte *baterii*.
9. Postupujte podle pokynů v části *Po manipulaci uvnitř počítače*.

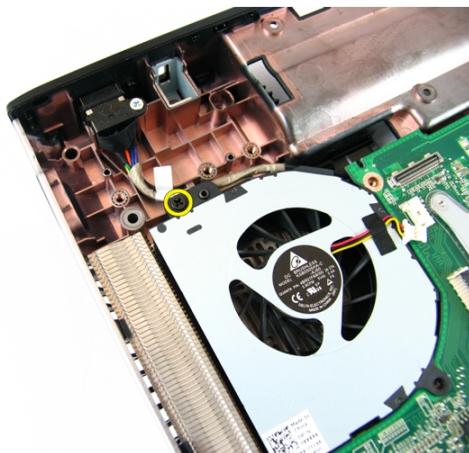
Systémový ventilátor

Vyjmutí systémového ventilátoru

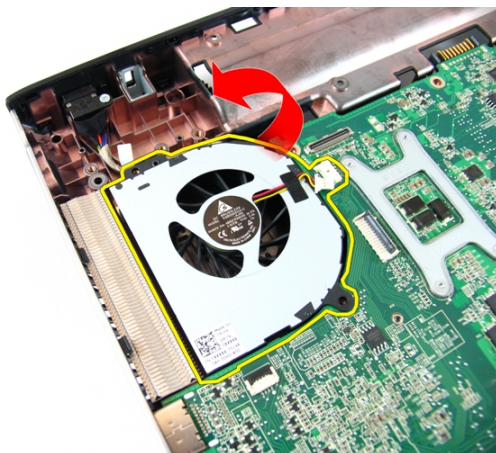
1. Postupujte podle pokynů v části *Před manipulací uvnitř počítače*.
2. Vyjměte *baterii*.
3. Vyjměte *klávesnici*.
4. Vyjměte *optickou jednotku*.
5. Sejměte *dvířka paměti*.
6. Sejměte *opěrku rukou*.
7. Demontujte *sestavu displeje*.
8. Sejměte *kryt závěsů*.
9. Vyjměte *kartu VGA*.
10. Odpojte kabel systémového ventilátoru od základní desky.



11. Vyšroubujte šroub, který systémový ventilátor upevňuje.



12. Odeberte systémový ventilátor z modulu základny.



Vložení systémového ventilátoru

1. Zašroubujte šroub, který upevňuje systémový ventilátor.
2. Připojte kabel systémového ventilátoru k základní desce.
3. Vložte *kartu VGA*.
4. Nasadte *kryt závěsů*.
5. Namontujte *sestavu displeje*.
6. Nasadte *opěrku rukou*.
7. Nasadte *dvířka paměti*.

8. Vložte *optickou jednotku*.
9. Vložte *klávesnici*.
10. Vložte *baterii*.
11. Postupujte podle pokynů v části *Po manipulaci uvnitř počítače*.

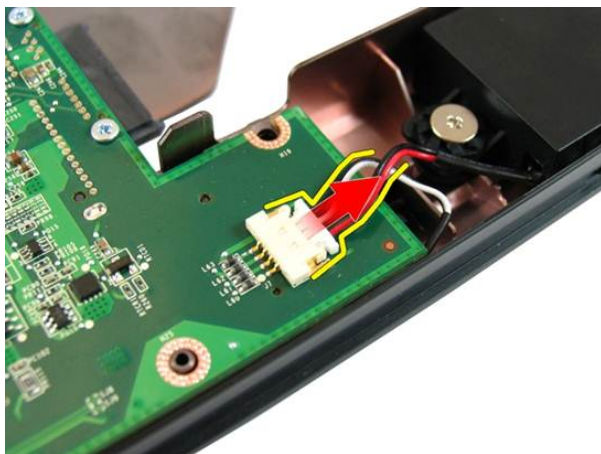
Základní deska

Vyjmutí základní desky

1. Postupujte podle pokynů v části *Před manipulací uvnitř počítače*.
2. Vyjměte *baterii*.
3. Vyjměte *kartu ExpressCard*.
4. Vyjměte *klávesnici*.
5. Sejměte *dvířka paměti*.
6. Vyjměte *optickou jednotku*.
7. Sejměte *opěrku rukou*.
8. Sejměte *kryt závěsů*.
9. Demontujte *sestavu displeje*.
10. Vyjměte *kartu WLAN*.
11. Vyjměte *kartu VGA*.
12. Vyjměte *systémový ventilátor*.
13. Odpojte kabel vstupu napájení od základní desky.



14. Odpojte kabel reproduktorů od základní desky.



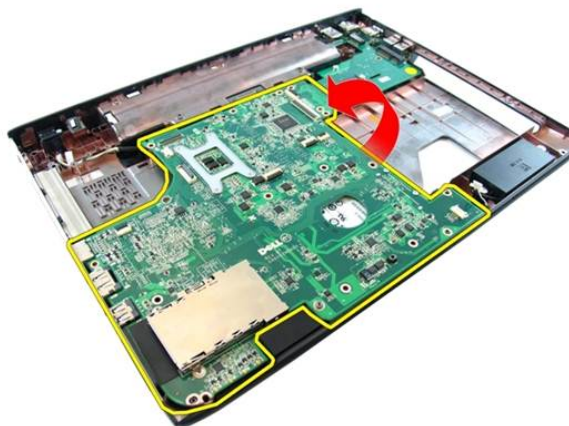
15. Vyšroubujte šrouby, které upevňují základní desku.



16. Odpojte základní desku od panelu vstupů a výstupů.



17. Zvedněte a vyjměte základní desku ze šasi.



Vložení základní desky

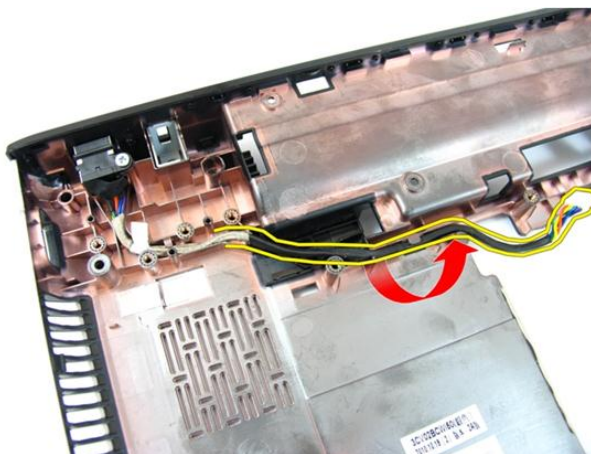
1. Připojte základní desku k panelu vstupů a výstupů.
2. Zašroubujte šrouby, které upevňují základní desku.
3. Vložte *systemový ventilátor*.
4. Vložte *kartu VGA*.
5. Vložte *kartu WLAN*.
6. Namontujte *sestavu displeje*.
7. Nasadte *kryt závěsů*.

8. Nasaďte *opěrku rukou*.
9. Vložte *optickou jednotku*.
10. Nasaďte *dviřka paměti*.
11. Vložte *klávesnici*.
12. Vložte *záslepku slotu Express Card*.
13. Vložte *baterii*.
14. Postupujte podle pokynů v části *Po manipulaci uvnitř počítače*.

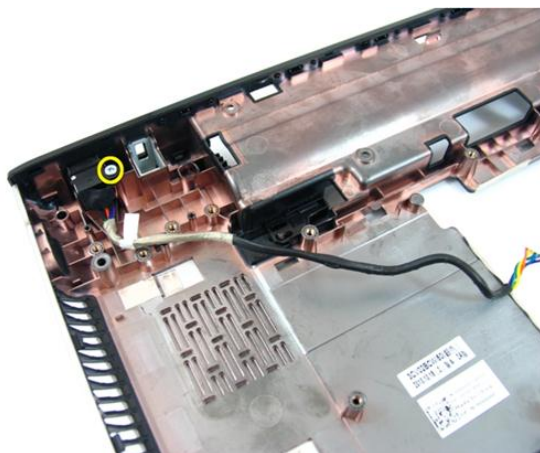
Konektor stejnosměrného napájení

Vyjmutí konektoru vstupu napájení

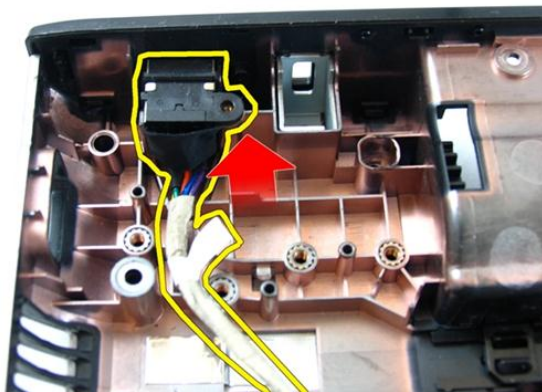
1. Postupujte podle pokynů v části *Před manipulací uvnitř počítače*.
2. Vyjměte *baterii*.
3. Vyjměte *záslepku slotu Express Card*.
4. Vyjměte *klávesnici*.
5. Sejměte *dvířka paměti*.
6. Vyjměte *optickou jednotku*.
7. Sejměte *opěrku rukou*.
8. Sejměte *kryt závěsů*.
9. Demontujte *sestavu displeje*.
10. Vyjměte *kartu WLAN*.
11. Vyjměte *kartu VGA*.
12. Vyjměte *systémový ventilátor*.
13. Vyjměte *základní desku*.
14. Uvolněte kabel vstupu napájení z vedení.



15. Vyšroubujte šroub, který konektor vstupu napájení upevňuje.



16. Vyměňte konektor vstupu napájení ze základny.



Vložení konektoru vstupu napájení

1. Vložte konektor vstupu napájení, zašroubujte šrouby a vložte kabely.
2. Vložte *základní desku*.
3. Vložte *systémový ventilátor*.
4. Vložte *kartu VGA*.
5. Vložte *kartu WLAN*.
6. Namontujte *sestavu displeje*.
7. Nasaďte *kryt závěsů*.
8. Nasaďte *opěrku rukou*.
9. Vložte *optickou jednotku*.
10. Nasaďte *dvířka paměti*.
11. Vložte *klávesnici*.
12. Vložte *záslepku slotu Express Card*.
13. Vložte *baterii*.
14. Postupujte podle pokynů v části *Po manipulaci uvnitř počítače*.

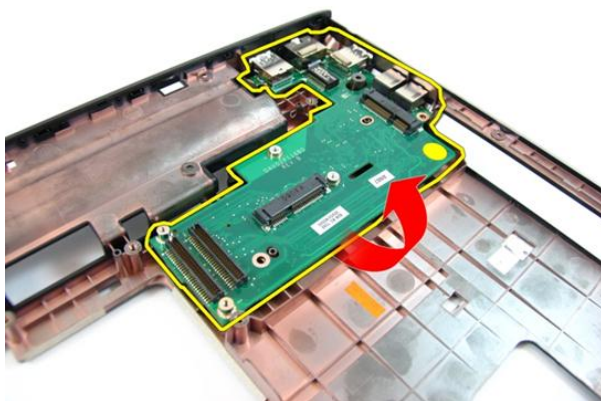
Deska I/O

Vyjmutí panelu vstupů a výstupů

1. Postupujte podle pokynů v části *Před manipulací uvnitř počítače*.
2. Vyjměte *baterii*.
3. Vyjměte *záslepku slotu Express Card*.
4. Vyjměte *klávesnici*.
5. Sejměte *dvířka paměti*.
6. Vyjměte *optickou jednotku*.
7. Sejměte *opěrku rukou*.
8. Sejměte *kryt závěsů*.
9. Demontujte *sestavu displeje*.
10. Vyjměte *kartu WLAN*.
11. Vyjměte *kartu VGA*.
12. Vyjměte *systémový ventilátor*.
13. Vyjměte *základní desku*.
14. Vyšroubujte šrouby, které panel I/O zajišťují.



15. Vyměňte panel I/O ze základny.



Vložení panelu vstupů a výstupů

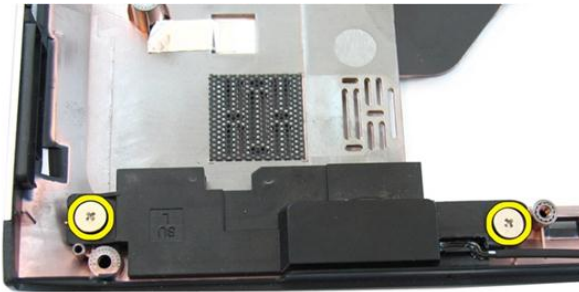
1. Vložte panel vstupů a výstupů.
2. Zašroubujte šroub, který panel I/O zajišťuje.
3. Vložte *základní desku*.
4. Vložte *systémový ventilátor*.
5. Vložte *kartu VGA*.
6. Vložte *kartu WLAN*.
7. Namontujte *sestavu displeje*.

8. Nasaďte *kryt závěsů*.
9. Nasaďte *opěrku rukou*.
10. Vložte *optickou jednotku*.
11. Nasaďte *dvířka paměti*.
12. Vložte *klávesnici*.
13. Vložte *záslepkou slotu Express Card*.
14. Vložte *baterii*.
15. Postupujte podle pokynů v části *Po manipulaci uvnitř počítače*.

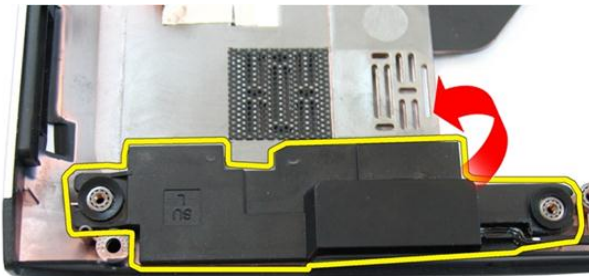
Reproduktor

Vyjmutí reproduktorů

1. Postupujte podle pokynů v části *Před manipulací uvnitř počítače*.
2. Vyjměte *baterii*.
3. Vyjměte *záslepkou slotu Express Card*.
4. Vyjměte *klávesnici*.
5. Sejměte *dvířka paměti*.
6. Vyjměte *optickou jednotku*.
7. Sejměte *opěrku rukou*.
8. Sejměte *kryt závěsů*.
9. Demontujte *sestavu displeje*.
10. Vyjměte *kartu WLAN*.
11. Vyjměte *kartu VGA*.
12. Vyjměte *systémový ventilátor*.
13. Vyjměte *základní desku*.
14. Vyšroubujte šrouby, které zajišťují levý reproduktor.



15. Zvedněte levý reproduktor ze základny.



16. Vyšroubujte šrouby, které zajišťují pravý reproduktor.



17. Zvedněte pravý reproduktor a vyjměte modul reproduktorů.



Vložení reproduktorů

1. Vložte pravý a levý reproduktor na jejich místa.
2. Zašroubováním šroubů zajistěte pravý i levý reproduktor.
3. Vložte *základní desku*.
4. Vložte *systémový ventilátor*.
5. Vložte *kartu VGA*.
6. Vložte *kartu WLAN*.
7. Namontujte *sestavu displeje*.

8. Nasaďte *kryt závěsů*.
9. Nasaďte *opěrku rukou*.
10. Vložte *optickou jednotku*.
11. Nasaďte *dvířka paměti*.
12. Vložte *klávesnici*.
13. Vložte *záslepku slotu Express Card*.
14. Vložte *baterii*.
15. Postupujte podle pokynů v části *Po manipulaci uvnitř počítače*.

Pevný disk

Vyjmutí pevného disku

1. Postupujte podle pokynů v části *Před manipulací uvnitř počítače*.
2. Vyjměte *baterii*.
3. Vyjměte *záslepku slotu Express Card*.
4. Vyjměte *klávesnici*.
5. Sejměte *dvířka paměti*.
6. Vyjměte *optickou jednotku*.
7. Sejměte *opěrku rukou*.
8. Sejměte *kryt závěsů*.
9. Demontujte *sestavu displeje*.
10. Vyjměte *kartu WLAN*.
11. Vyjměte *kartu VGA*.
12. Vyjměte *systémový ventilátor*.
13. Vyjměte *základní desku*.
14. Vyšroubujte šrouby, které upevňují držák pevného disku.



15. Vysunutím uvolněte modul pevného disku ze základní desky.



16. Odeberte modul pevného disku ze základní desky.



17. Vyšroubujte šrouby, které upevňují držák pevného disku na jedné straně.



18. Vyšroubujte šrouby, které upevňují držák pevného disku na druhé straně.



19. Vysuňte pevný disk z držáku.



Vložení pevného disku

1. Zašroubujte šrouby, které upevňují držák pevného disku.
2. Zasuňte modul pevného disku do přihrádky na základní desce.
3. Zašroubováním šroubů upevněte pevný disk.
4. Vložte *základní desku*.
5. Vložte *systémový ventilátor*.
6. Vložte *kartu VGA*.
7. Vložte *kartu WLAN*.
8. Namontujte *sestavu displeje*.
9. Nasaďte *kryt závěsů*.
10. Nasaďte *opěrku rukou*.

11. Vložte *optickou jednotku*.
12. Nasaďte *dvířka paměti*.
13. Vložte *klávesnici*.
14. Vložte *záslepku slotu Express Card*.
15. Vložte *baterii*.
16. Postupujte podle pokynů v části *Po manipulaci uvnitř počítače*.

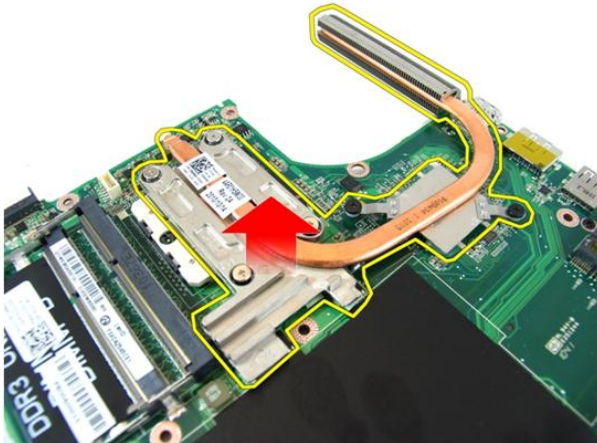
Chladič

Vyjmutí chladiče

1. Postupujte podle pokynů v části *Před manipulací uvnitř počítače*.
2. Vyjměte *baterii*.
3. Vyjměte *záslepku slotu Express Card*.
4. Vyjměte *klávesnici*.
5. Sejměte *dvířka paměti*.
6. Vyjměte *optickou jednotku*.
7. Sejměte *opěrku rukou*.
8. Sejměte *kryt závěsů*.
9. Demontujte *sestavu displeje*.
10. Vyjměte *kartu WLAN*.
11. Vyjměte *kartu VGA*.
12. Vyjměte *systémový ventilátor*.
13. Vyjměte *základní desku*.
14. V pořadí naznačeném na obrázku uvolněte šrouby, které upevňují chladič.



15. Zvedněte chladič směrem vzhůru a odstraňte jej ze základní desky.



Vložení chladiče

1. Zašroubujte šrouby, které připevňují chladič k základní desce.
2. Vložte *základní desku*.
3. Vložte *systémový ventilátor*.
4. Vložte *kartu VGA*.
5. Vložte *kartu WLAN*.
6. Namontujte *sestavu displeje*.
7. Nasadte *kryt závěsů*.

8. Nasaďte *opěrku rukou*.
9. Vložte *optickou jednotku*.
10. Nasaďte *dviřka paměti*.
11. Vložte *klávesnici*.
12. Vložte *záslepku slotu Express Card*.
13. Vložte *baterii*.
14. Postupujte podle pokynů v části *Po manipulaci uvnitř počítače*.

Procesor

Vyjmutí procesoru

1. Postupujte podle pokynů v části *Před manipulací uvnitř počítače*.
2. Vyjměte *baterii*.
3. Vyjměte *záslepku slotu Express Card*.
4. Vyjměte *klávesnici*.
5. Sejměte *dvířka paměti*.
6. Vyjměte *optickou jednotku*.
7. Sejměte *opěrku rukou*.
8. Sejměte *kryt závěsů*.
9. Demontujte *sestavu displeje*.
10. Vyjměte *kartu WLAN*.
11. Vyjměte *kartu VGA*.
12. Vyjměte *systémový ventilátor*.
13. Vyjměte *základní desku*.
14. Vyjměte *chladič*.
15. Otočte zajišťovacím šroubem procesoru proti směru chodu hodinových ručiček.



16. Zvedněte procesor z patice rovně vzhůru a uložte jej do antistatického obalu.



Vložení procesoru

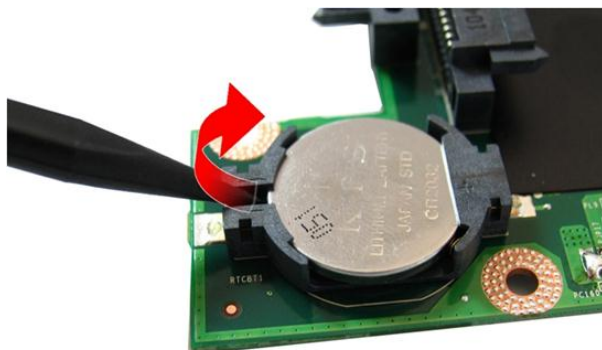
1. Vložte procesor do jeho patice. Ujistěte se, že je správně usazen.
2. Otočte zajišťovací šroub ve směru hodinových ručiček do zamknuté polohy.
3. Vložte *chladič*.
4. Vložte *základní desku*.
5. Vložte *systémový ventilátor*.
6. Vložte *kartu VGA*.
7. Vložte *kartu WLAN*.

8. Namontujte *sestavu displeje*.
9. Nasaďte *kryt závěsů*.
10. Nasaďte *opěrku rukou*.
11. Vložte *optickou jednotku*.
12. Nasaďte *dvířka paměti*.
13. Vložte *klávesnici*.
14. Vložte *záslepku slotu Express Card*.
15. Vložte *baterii*.
16. Postupujte podle pokynů v části *Po manipulaci uvnitř počítače*.

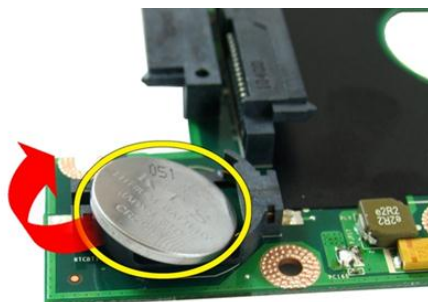
Knoflíková baterie

Vyjmutí knoflíkové baterie

1. Postupujte podle pokynů v části *Před manipulací uvnitř počítače*.
2. Vyjměte *baterii*.
3. Vyjměte *záslepku slotu Express Card*.
4. Vyjměte *klávesnici*.
5. Sejměte *dvířka paměti*.
6. Vyjměte *optickou jednotku*.
7. Sejměte *opěrku rukou*.
8. Sejměte *kryt závěsů*.
9. Demontujte *sestavu displeje*.
10. Vyjměte *kartu WLAN*.
11. Vyjměte *kartu VGA*.
12. Vyjměte *systémový ventilátor*.
13. Vyjměte *základní desku*.
14. Uvolněte knoflíkovou baterii pomocí nástroje k tomu určeného.



15. Vyměňte knoflíkovou baterii z její přihrádky.



Vložení knoflíkové baterie

1. Připojte knoflíkovou baterii do její přihrádky.
2. Vložte *základní desku*.
3. Vložte *systémový ventilátor*.
4. Vložte *kartu VGA*.
5. Vložte *kartu WLAN*.
6. Namontujte *sestavu displeje*.
7. Nasadte *kryt závěsů*.

8. Nasaďte *opěrku rukou*.
9. Vložte *optickou jednotku*.
10. Nasaďte *dviřka paměti*.
11. Vložte *klávesnici*.
12. Vložte *záslepku slotu Express Card*.
13. Vložte *baterii*.
14. Postupujte podle pokynů v části *Po manipulaci uvnitř počítače*.

Nastavení systému

Přehled programu Nastavení systému

Program Nastavení systému vám umožňuje:

- změnit informace o konfiguraci systému po přidání, změně nebo odebrání hardwaru v počítači;
- nastavit nebo změnit uživatelem volitelné možnosti, například heslo;
- zjistit aktuální velikost paměti nebo nastavit typ nainstalovaného pevného disku.

Než začnete používat program nastavení systému, je doporučeno zapsat si informace z obrazovek tohoto programu pro pozdější potřebu.



VÝSTRAHA: Pokud nejste velmi pokročilý uživatel počítačů, neměňte nastavení tohoto programu. Některé změny by mohly zapříčinit nesprávné fungování vašeho počítače.

Otevření programu Nastavení systému

1. Zapněte (nebo restartujte) počítač.
2. Po zobrazení modrého loga DELL pozorně čkejte na výzvu ke stisknutí klávesy F2.
3. Ihned po zobrazení výzvy klávesu <F2> stiskněte.



POZNÁMKA: Výzva ke stisknutí klávesy F2 je signálem, že klávesnice byla inicializována. Tato výzva se může zobrazit velmi rychle, je tedy nutné se na ni připravit a stisknout klávesu <F2> co nejrychleji. Stisknete-li klávesu <F2> dříve, než budete vyzváni, stisknutí nebude zaregistrováno.

4. Pokud budete čekat příliš dlouho a objeví se logo operačního systému, počkejte, dokud se nezobrazí plocha systému Microsoft Windows. Poté vypněte počítač a zkuste postup provést znovu.

Obrazovky programu Nastavení systému

Menu (Nabídka): Zobrazuje se v horní části okna programu Nastavení systému. V tomto poli je k dispozici nabídka možností programu Nastavení systému. Procházet ji můžete pomocí kláves <šipka vlevo> a <šipka vpravo>. Když je vybrána možnost **Menu (Nabídka)**, uvádí pole **Options List (Seznam možností)** jednotlivé volby, které definují hardware nainstalovaný v počítači.

Options List (Seznam možností): Zobrazuje se na levé straně okna programu Nastavení systému. Toto pole zobrazuje funkce, které definují konfiguraci počítače, včetně nainstalovaného hardwaru, režimu řízení spotřeby a funkcí zabezpečení. Seznam můžete procházet nahoru a dolů pomocí šipek nahoru a dolů. Po výběru možnosti zobrazí pole **Options Field (Pole možnosti)** aktuální a dostupná nastavení možnosti.

Options Field (Pole možnosti): Zobrazuje se napravo od pole **Options List (Seznam možností)** a obsahuje informace o každé možnosti uvedené v poli **Options List (Seznam možností)**. V tomto poli můžete najít informace o počítači a provádět změny nastavení. Stisknutím klávesy <Enter> provedete změnu aktuálního nastavení. Stisknutím klávesy <ESC> se vrátíte do pole **Options List (Seznam možností)**.

Help (Nápověda): Zobrazuje se na pravé straně okna programu Nastavení systému a obsahuje informace nápovědy o položce vybrané v poli **Options List (Seznam možností)**.



POZNÁMKA: Některé možnosti v seznamu **Options Field (Pole možnosti)** nejsou měnitelné.

Key Functions (Funkce kláves): Zobrazuje se pod polem **Options Field (Pole možnosti)** a uvádí seznam kláves a jejich funkcí v aktivním poli programu Nastavení systému.

K procházení obrazovek nastavení systému slouží následující klávesy:

Klávesa	Akce
<F2>	Zobrazí informace o vybrané položce v nastavení systému.

Klávesa	Akce
<Esc>	Ukončí aktuální zobrazení nebo přepne aktuální zobrazení na stránku Exit (Ukončit) v programu Nastavení systému.
<Šipka nahoru> a <Šipka dolů>	Vybere položku, která se má zobrazit.
<Šipka vlevo> a <Šipka vpravo>	Vybere nabídku, která se má zobrazit.
– a +	Změní hodnotu dané položky.
<Enter>	Vybere podnabídku nebo provede příkaz.
<F9>	Nahraje výchozí nastavení.
<F10>	Uloží aktuální nastavení a ukončí program Nastavení systému.

Možnosti programu Nastavení systému

Main (Hlavní)

Systémové informace

System Date (Systémové datum)	Uvádí číslo modelu počítače.
System Time (Systémový čas)	Vynuluje datum interního kalendáře počítače.
BIOS Version (Verze systému BIOS)	Vynuluje datum interních hodin počítače.
Product Name (Název produktu)	Uvádí revizi systému BIOS.
Service Tag (Výrobní číslo)	Zobrazí název produktu a číslo modelu.
Asset Tag (Inventární číslo)	Zobrazuje výrobní číslo počítače.
	Zobrazí inventární číslo počítače (je-li k dispozici).

Processor Information (Informace o procesoru)

CPU Type (Typ procesoru)	Uvádí typ procesoru.
CPU Speed (Taktovací frekvence procesoru)	Uvádí rychlost procesoru.
CPU ID (Identifikační číslo procesoru)	Uvádí identifikační číslo procesoru.
L1 Cache Size (Velikost vyrovnávací paměti L1)	Zobrazí velikost vyrovnávací paměti L1 procesoru.
L2 Cache Size (Velikost vyrovnávací paměti L2)	Zobrazí velikost vyrovnávací paměti L2 procesoru.

L3 Cache Size (Velikost vyrovnávací paměti L3)	Zobrazí velikost vyrovnávací paměti L3 procesoru.
--	---

Memory Information (Informace o paměti)

Extended Memory (Rozšířená paměť)	Zobrazí velikost paměti vložené do počítače.
Systémová paměť	Zobrazí velikost paměti vestavěné v počítači.
Memory Speed (Rychlost paměti)	Uvádí rychlost paměti.

Device Information (Informace o zařízeních)

Fixed HDD (Fixní pevný disk)	Uvádí modelové číslo a kapacitu pevného disku.
SATA ODD (Optická jednotka SATA)	Zobrazí číslo modelu a kapacitu optické jednotky.
eSATA Device (Zařízení eSATA)	Zobrazí informace o nainstalovaném zařízení eSATA.
AC Adapter Type (Typ adaptéru napájení)	Zobrazí typ napájecího adaptéru.

Advanced (Pokročilé)

Intel SpeedStep	Povolí nebo zakáže funkci SpeedStep společnosti Intel.	Výchozí hodnota: Enabled (Povoleno)
Virtualization (Virtualizace)	Povolí nebo zakáže funkci virtualizace společnosti Intel.	Výchozí hodnota: Enabled (Povoleno)
Integrated NIC (Integrovaná síťová karta)	Povolí nebo zakáže napájení integrované síťové karty.	Výchozí hodnota: Enabled (Povoleno)
USB Emulation (Emulace USB)	Povolí nebo zakáže funkci emulace USB.	Výchozí hodnota: Enabled (Povoleno)
USB PowerShare	Umožňuje počítači napájet externí zařízení z vložené systémové baterie prostřednictvím portu USB PowerShare, i když je počítač vypnutý.	Výchozí hodnota: Enabled (Povoleno)
USB Wake Support (Podpora probuzení přes USB)	Umožňuje povolit obnovení systému z pohotovostního režimu pomocí zařízení USB. Tato funkce je povolena	Výchozí hodnota: Disabled (Zakázáno)

	pouze v případě, že je připojen napájecí adaptér.	
SATA Operation (Provozní režim SATA)	Umožňuje nastavit řadič SATA do režimu AHCI nebo ATA.	Výchozí hodnota: AHCI
Adapter Warnings (Varování adaptéru)	Povolí nebo zakáže varování adaptéru.	Výchozí hodnota: Enabled (Povoleno)
Function Key Behavior (Chování funkční klávesy)	Určuje chování funkční klávesy <Fn> .	Výchozí nastavení: Function key first (Nejprve funkční klávesa)
Charger Behavior (Chování nabíječky)	Určuje, zda má být po připojení ke zdroji napájení nabíjena baterie počítače.	Výchozí hodnota: Enabled (Povoleno)
Miscellaneous Devices (Různá zařízení)	Tato pole umožňují povolení nebo zakázání různých integrovaných zařízení.	

Security (Zabezpečení)

Set Service Tag (Nastavit výrobní číslo)	V tomto poli se zobrazuje výrobní číslo vašeho systému. Jestliže nebylo dosud zadáno, můžete jej vložit prostřednictvím tohoto pole.
Set Supervisor Password (Nastavit heslo správce)	Umožňuje změnit nebo vymazat heslo správce.
Set HDD Password (Nastavit heslo pevného disku)	Umožňuje nastavit heslo k internímu pevnému disku (HDD) počítače.
Password Bypass (Vynechání hesla)	Umožňuje obejít výzvy k zadání systémového hesla a hesla pro interní pevný disk při restartování systému nebo obnově z režimu hibernace.
Computrace	Povolí nebo zakáže funkci Computrace.

Boot (Zavádění systému)

Boot Priority Order (Pořadí priorit při zavádění)	Specifikuje pořadí jednotlivých zařízení, z nichž je při zapnutí počítače zaváděn systém.
---	---





Hard Disk Drives (Jednotky pevných disků)	Určuje, ze kterého pevného bude disku zaveden systém.
USB Storage Device (Paměťové zařízení USB)	Určuje, ze kterého paměťového zařízení USB má být zaváděn systém.
CD/DVD ROM Drives (Jednotky CD/DVD ROM)	Určuje, ze které diskové jednotky CD/DVD má být zaváděn systém.
eSATA	Určuje, ze kterého zařízení eSATA má být zaváděn systém.
Síť	Určuje, ze kterého síťového zařízení má být zaváděn systém.

Exit (Konec)

V této části je možné uložit, zrušit či nahrát výchozí nastavení před ukončením programu Nastavení systému.

Diagnostika

Indikátory stavu zařízení

-  Rozsvítí se po zapnutí počítače. Bliká, když je počítač v režimu řízení spotřeby.
-  Svítí, když počítač načítá nebo zapisuje data.
-  Svítí nebo bliká podle stavu nabití baterie.
-  Svítí, když je aktivována bezdrátová síť.

Indikátory stavu baterie

Když je počítač připojen k elektrické zásuvce, svítí indikátor stavu baterie následujícím způsobem:


- **Střídavě bliká oranžový a bílý indikátor:** K notebooku je připojen nerozpoznaný nebo nepodporovaný napájecí adaptér jiného výrobce než společnosti Dell.
- **Střídavě bliká oranžový indikátor a svítí bílý indikátor:** Dočasné selhání baterie s připojeným adaptérem napájení.
- **Trvale bliká oranžový indikátor:** Závažné selhání baterie s připojeným adaptérem napájení.
- **Indikátory nesvítí:** Baterie je plně nabitá a adaptér napájení je připojen.
- **Svítí bílý indikátor:** Baterie se nabíjí a adaptér napájení je připojen.

Zvukové signály diagnostiky

Následující tabulka uvádí možné zvukové signály, které mohou zaznít v případě, že počítač není schopen dokončit test při spuštění.

Zvukový signál	Možná příčina	Postup odstraňování problémů
1	Byla zjištěna chyba v kontrolním součtu ROM BIOS, nebo součet probíhá.	porucha základní desky, poškození systému BIOS nebo porucha paměti ROM
2	Nebyla zjištěna žádná paměť RAM.	paměťové moduly nezjištěny
3	<ul style="list-style-type: none"> • Došlo k chybě čipové sady (čipová sada North Bridge a South Bridge, DMA/IMR/časovač). • Došlo k chybě testu hodin. • Došlo k chybě brány A20. • Došlo k chybě čipu Super I/O. • Došlo k chybě testu řadiče klávesnice. 	porucha základní desky
4	Došlo k chybě čtení/zápisu paměti RAM.	porucha paměti
5	Došlo k chybě napájení hodin reálného času.	porucha baterie CMOS
6	Došlo k chybě testu systému BIOS grafické karty.	porucha grafické karty
7	Porucha procesoru	Porucha procesoru
8	Displej	porucha displeje

Technické údaje

 **POZNÁMKA:** Nabízené možnosti se mohou lišit podle oblasti. Následující technické údaje představují pouze zákonem vyžadované minimum dodávané s počítačem. Další informace o konfiguraci počítače získáte kliknutím na tlačítko **Start** → **Nápověda a podpora**. Výběrem příslušné možnosti zobrazíte informace o počítači.

Systémové informace

Čipová sada:

Vostro 3350/3450/3550/3750

Intel HM67

Vostro 3555

AMD A70M

Processor:

Vostro 3350/3450/3550/3750

- Intel Core řady i3/i5
- Intel Core i7 (čtyřjádrový procesor je k dispozici pouze u modelu Vostro 3750)

Vostro 3555

- dvoujádrový procesor AMD
- čtyřjádrový procesor AMD

Paměť

Konektor paměti

dva sloty SODIMM

Kapacita paměti

1 GB, 2 GB a 4 GB

Typ paměti


DDR3 SDRAM, 1333 MHz

Minimální velikost paměti

2 GB

Maximální velikost paměti

8 GB

 **POZNÁMKA:** Paměť větší než 4 GB dokážou využít pouze 64bitové operační systémy.

Grafická karta

Typ grafické karty

- integrovaná na základní desce
- samostatná grafická karta

Řadič grafické karty a paměť

UMA:

Vostro 3350/3450/3550/3750

Intel Graphics Media Accelerator HD

Vostro 3555

AMD Radeon řady HD – až 256 MB/
512 MB sdílené paměti

Samostatné:

Vostro 3350

AMD Radeon HD6490 – 512 MB
paměti GDDR5

Vostro 3450/3550

AMD Radeon HD6630 – 1 GB paměti
VRAM

Vostro 3750

NVIDIA GeForce GT 525M – 1 GB

Komunikace

Síťový adaptér

Ethernet LAN 10/100/1000 Mb/s

Bezdrátové připojení

bezdrátové sítě WLAN a WWAN

Porty a konektory

Zvuk

jeden konektor mikrofonu a jeden konektor stereofonních
sluchátek / externích reproduktorů

Grafická karta

Vostro
3350/3450/3550/3555/3750

jeden 19kolíkový konektor HDMI a jeden 15kolíkový
konektor VGA

Síťový adaptér

jeden konektor RJ-45

USB

Vostro 3350

dva konektory USB 3.0 a jeden konektor eSATA/USB 2.0

Vostro 3450

dva konektory USB 3.0, jeden konektor USB 2.0 a jeden
konektor eSATA/USB 2.0

Vostro 3550

dva konektory USB 3.0, jeden konektor USB 2.0 a jeden
konektor eSATA/USB 2.0

Porty a konektory

Vostro 3555	tři konektory USB 3.0 a jeden konektor eSATA/USB 2.0
Vostro 3750	dva konektory USB 3.0, jeden konektor USB 2.0 a jeden konektor eSATA/USB 2.0
Čtečka paměťových karet	jedna čtečka paměťových karet 8 v 1
čtečka otisků prstů	jedna

Klávesnice

Počet kláves

Vostro 3350/3450/3550/3555	USA: 86 kláves, UK: 87 kláves, Brazílie: 87 kláves, Japonsko: 90 kláves
Vostro 3750	USA: 101 kláves, UK: 102 kláves, Brazílie: 104 kláves, Japonsko: 105 kláves
Rozvržení	QWERTY/AZERTY/Kanji

Dotyková podložka

Aktivní oblast:

Vostro 3350/3450/3550/3555

Osa X 80,00 mm

Osa Y 40,70 mm

Vostro 3750

Osa X 95,00 mm

Osa Y 52,00 mm

Displej

Vostro 3350

Typ displej podsvícený bílými diodami LED

Velikost 13,3 palce, vysoké rozlišení (HD)

Aktivní oblast (X/Y) 293,42 mm x 164,97 mm

Rozměry:

Výška 189,00 mm (7,44 palce)

Šířka 314,00 mm (12,36 palce)

Displej

Úhlopříčka	337,82 mm (13,30 palce)
Maximální rozlišení	1366 x 768 pixelů, 263 000 barev
Maximální jas	200 nitů
Úhel otevírání	0° (zavřeno) až 135°
Obnovovací frekvence	60 Hz
Minimální pozorovací úhly:	
Horizontální	+/- 40°
Vertikální	+10°/-30°
Rozteč pixelů	0,2148 mm

Vostro 3450

Typ	Displej WLED
Velikost	14,0 palce, HD
Aktivní oblast (X/Y)	309,40 mm x 173,95 mm
Rozměry:	
Výška	192,50 mm (7,58 palce)
Šířka	324,00 mm (12,76 palce)
Úhlopříčka	355,60 mm (14,00 palce)
Maximální rozlišení	1366 x 768 pixelů, 263 000 barev
Maximální jas	200 nitů
Úhel otevírání	0° (zavřeno) až 135°
Obnovovací frekvence	60 Hz
Minimální pozorovací úhly:	
Horizontální	+/- 40°
Vertikální	+10°/-30°
Rozteč pixelů	0,2265 mm

Vostro 3550/3555

Typ	Displej WLED
Velikost	15,6 palce, HD

Displej

Aktivní oblast (X/Y)	344,23 mm x 193,54 mm
Rozměry:	
Výška	210,00 mm (8,26 palce)
Šířka	360,00 mm (14,17 palce)
Úhlopříčka	396,24 mm (15,60 palce)
Maximální rozlišení	1366 x 768 pixelů, 262 000 barev
Maximální jas	220 nitů
Úhel otevírání	0° (zavřeno) až 135°
Obnovovací frekvence	60 Hz
Minimální pozorovací úhly:	
Horizontální	+/- 60°
Vertikální	+/- 50°
Rozteč pixelů	0,252 mm

Vostro 3750

Typ	Displej WLED
Velikost	17,3 palce, HD
Aktivní oblast (X/Y)	382,08 mm x 214,92 mm
Rozměry:	
Výška	398,60 mm
Šířka	233,30 mm
Úhlopříčka	439,42 mm
Maximální rozlišení	1600 x 900 pixelů, 262 000 barev
Maximální jas	200 nitů
Úhel otevírání	0° (zavřeno) až 135°
Obnovovací frekvence	60 Hz
Minimální pozorovací úhly:	
Horizontální	+/- 40°
Vertikální	+10°/-30°

Displej

Rozteč pixelů 0,238 mm

Baterie

Vostro 3350

Typ

- 4článeková „inteligentní“ lithium-iontová (2,8 Ah)
- 8článeková „inteligentní“ lithium-iontová (2,8 Ah)

Rozměry:

Hloubka

4článeková – 43,45 mm
(1,71 palce)

8článeková – 43,45 mm
(1,71 palce)

Výška

4článeková – 19,10 mm
(0,75 palce)

8článeková – 42,36 mm
(1,67 palce)

Šířka

4článeková – 199,10 mm
(7,84 palce)

8článeková – 270,00 mm
(10,63 palce)

Hmotnost

4článeková – 230,00 g (0,51 lb)

8článeková – 446,00 g (0,98 lb)

Napětí

14,8 V, stejnosměrné

Vostro 3450/3550/3555

Typ

- 6článeková „inteligentní“ lithium-iontová (2,2 Ah)
- 9článeková „inteligentní“ lithium-iontová (2,8 Ah)

Rozměry:

Baterie

Hloubka	6článková/9článková – 57,80 mm (2,27 palce)
Výška	6článková – 20,80 mm (0,81 palce) 9článková – 40,15 mm (1,58 palce)
Šířka	6článková/9článková – 255,60 mm (10,06 palce)
Hmotnost	6článková – 340,00 g (0,75 lb) 9článková – 504,50 g (1,11 lb)
Napětí	11,1 V, stejnosměrné
Vostro 3750	
Typ	<ul style="list-style-type: none">• 6článková „inteligentní“ lithium-iontová (2,6 Ah)• 9článková „inteligentní“ lithium-iontová (2,8 Ah)
Rozměry:	
Hloubka	6článková – 57,80 mm (2,27 palce) 9článková – 57,80 mm (2,27 palce)
Výška	6článková – 20,80 mm (0,82 palce) 9článková – 40,15 mm (1,58 palce)
Šířka	6článková/9článková – 255,60 mm (10,06 palce)
Hmotnost	

Baterie

	6čláňková – 340,00 g (0,75 lb)
	9čláňková – 504,50 g (1,11 lb)
Napětí	11,1 V, stejnosměrné
Teplotní rozsah:	
Provozní	0 °C až 35 °C (32 °F až 95 °F)
Neprovozní	–40 °C až 65 °C (–40 °F až 149 °F)
Knoflíková baterie	3V lithium-iontová baterie CR2032

Napájecí adaptér

Vstupní napětí	100 až 240 V stř.
Vstupní proud (maximální)	1,5 A / 1,6 A / 1,7 A / 2,3 A / 2,5 A
Vstupní frekvence	50 až 60 Hz
Výstupní výkon	65 W, 90 W nebo 130 W



POZNÁMKA: 130W napájecí adaptér je dostupný pouze pro model Vostro 3750.

Výstupní proud:

65 W	<ul style="list-style-type: none">• 4,34 A (maximum při 4sekundovém pulzu)• 3,34 A (stálý)
90 W	<ul style="list-style-type: none">• 5,62 A (maximum při 4sekundovém pulzu)• 4,62 A (stálý)

130 W	6,70 A (stálý)
-------	----------------

Jmenovité výstupní napětí	19,5 +/- 1,0 V ss.
---------------------------	--------------------

Rozměry:

65 W:	
-------	--

Výška	28,30 mm (1,11 palce)
-------	-----------------------

Napájecí adaptér

Šířka	137,20 mm (5,40 palce)
Hloubka	57,80 mm (2,27 palce)
90 W:	
Výška	22,60 mm (0,88 palce)
Šířka	147,00 mm (5,78 palce)
Hloubka	70,00 mm (2,75 palce)
130 W:	
Výška	25,40 mm (1,00 palce)
Šířka	154,70 mm (6,09 palce)
Hloubka	76,20 mm (3,00 palce)
Teplotní rozsah:	
Provozní	0 °C až 35 °C (32 °F až 95 °F)
Neprovozní	–40 °C až 65 °C (–40 °F až 149 °F)

Fyzické rozměry

Vostro 3350:

Výška	27,30 až 29,80 mm (1,07 až 1,17 palce)
Šířka	329,20 mm (12,96 palce)
Hloubka	228,50 mm (9,00 palce)
Hmotnost (minimální)	2,04 kg (4,50 lb)

Vostro 3450:

Výška	30,60 až 33,20 mm (1,20 až 1,31 palce)
Šířka	343,00 mm (13,50 palce)
Hloubka	245,80 mm (9,68 palce)
Hmotnost (minimální)	2,28 kg (5,02 lb)

Vostro 3550/3555:

Výška	30,40 až 34,80 mm (1,20 až 1,37 palce)
-------	--

Fyzické rozměry

Šířka	375,40 mm (14,78 palce)
Hloubka	260,20 mm (10,24 palce)
Hmotnost (minimální)	2,47 kg (5,45 lb)

Vostro 3750:

Výška	30,80 až 34,80 mm (1,21 až 1,37 palce)
Šířka	418,40 mm (16,47 palce)
Hloubka	286,70 mm (11,29 palce)
Hmotnost (minimální)	3,00 kg (6,62 lb)

Pracovní prostředí

Teplota:

Provozní	10 °C až 35 °C (50 °F až 95 °F)
Skladovací	-40 °C až 65 °C (-40 °F až 149 °F)

Relativní vlhkost (maximální):

Provozní	10 až 90 % (bez kondenzace)
Skladovací	5 až 95 % (bez kondenzace)

Úroveň uvolňování znečišťujících látek do ovzduší G1 nebo nižší dle normy ISA-S71.04–1985

Kontaktování společnosti Dell

Jak kontaktovat společnost Dell



POZNÁMKA: Pokud nemáte aktivní internetové připojení, můžete najít kontaktní informace na nákupní faktuře, balicím seznamu, účtence nebo v katalogu produktů společnosti Dell.

Společnost Dell nabízí několik možností online a telefonické podpory a služeb. Jejich dostupnost závisí na zemi a produktu a některé služby nemusí být ve vaší oblasti k dispozici. Kontaktování společnosti Dell se záležitostmi týkajícími se prodeje, technické podpory nebo zákaznického servisu:

1. Navštivte stránky **support.dell.com**.
2. Vyberte si kategorii podpory.
3. Pokud nejste zákazníkem v USA, vyberte kód země v dolní části stránky nebo kliknutím na tlačítko **Vše** zobrazte více voleb.
4. Podle potřeby vyberte příslušné servisní služby nebo linku podpory.